

คู่มือการรับรองสถาบันการศึกษา
วิชาการพยาบาลและการผดุงครรภ์

สารบัญ

คำนำ

อำนาจหน้าที่ของสภาการพยาบาลที่เกี่ยวข้องกับการรับรองสถาบันการศึกษา	1
หลักคิดและแนวทางในการรับรองสถาบันการศึกษา	1
กระบวนการตรวจเยี่ยมสถาบันการศึกษา	2
การเตรียมเอกสารเพื่อขอรับรองสถาบัน	6
มาตรฐานและตัวบ่งชี้การรับรองสถาบันการศึกษาวិชาการพยาบาลและการผดุงครรภ์ (3 มาตรฐาน 7 องค์ประกอบ)	7
การประเมินเพื่อการรับรองสถาบันการศึกษาวิชาการพยาบาลและการผดุงครรภ์ สำหรับ สถาบันการศึกษาที่มีผู้สำเร็จการศึกษาหลักสูตรพยาบาลศาสตรบัณฑิต	11
ภาคผนวก	
แบบประเมินความพร้อมการเปิดสอนสาขาวิชาพยาบาลศาสตร์	69
แบบประเมินเพื่อการรับรองสถาบันการศึกษาวิชาการพยาบาลและการผดุงครรภ์ ใน ปีที่รับนักศึกษาพยาบาล ปีที่ 2 – ปีที่ 4	78
แบบประเมินเพื่อการรับรองสถาบันการศึกษาวิชาการพยาบาลและการผดุงครรภ์ สำหรับสถาบันการศึกษาที่มีผู้สำเร็จการศึกษาหลักสูตรพยาบาลศาสตรบัณฑิต	92

บทนำ

อำนาจหน้าที่ของสภาการพยาบาลที่เกี่ยวข้องกับการรับรองสถาบันการศึกษา

สภาการพยาบาลเป็นนิติบุคคล จัดตั้งขึ้นตามพระราชบัญญัติวิชาชีพการพยาบาลและการผดุงครรภ์ พ.ศ. 2528 และที่แก้ไขเพิ่มเติม (ฉบับที่ 2) พ.ศ. 2540 มีวัตถุประสงค์ส่วนหนึ่งเพื่อส่งเสริมการศึกษา การบริการ การวิจัย และความก้าวหน้าในวิชาชีพการพยาบาลและการผดุงครรภ์ อีกทั้งมีอำนาจหน้าที่ออกข้อบังคับ สภาการพยาบาลว่าด้วยหลักเกณฑ์การรับรองสถาบันการศึกษาวินิจฉัยการพยาบาลและการผดุงครรภ์ การให้ความเห็นชอบหลักสูตรการศึกษาวินิจฉัยการพยาบาลและการผดุงครรภ์ ในระดับอุดมศึกษาของสถาบันการศึกษาที่จะทำการสอนวิชาชีพการพยาบาลและการผดุงครรภ์ เพื่อเสนอต่อสำนักงานปลัดกระทรวงการอุดมศึกษา วิทยาศาสตร์ วิจัยและนวัตกรรม รวมทั้งรับขึ้นทะเบียนและออกใบอนุญาตให้แก่ผู้ประกอบการวิชาชีพการพยาบาลและการผดุงครรภ์ เพื่อควบคุมคุณภาพของผู้สำเร็จการศึกษาที่จะขึ้นทะเบียนรับใบอนุญาตเป็นผู้ประกอบวิชาชีพการพยาบาลและการผดุงครรภ์ ทั้งนี้เพื่อเป็นการคุ้มครองประชาชนผู้รับบริการด้านสุขภาพให้ได้รับการพยาบาลที่มีคุณภาพในระดับเป็นที่ยอมรับได้ทั่วไปในสังคม สภาการพยาบาลจึงดำเนินการ ดังนี้

1. พิจารณาให้การรับรองสถาบันการศึกษา
2. พิจารณาให้ความเห็นชอบหลักสูตรการศึกษาวินิจฉัยการพยาบาลและการผดุงครรภ์ในระดับอุดมศึกษาของสถาบันการศึกษาที่จะทำการสอนวิชาชีพการพยาบาลและการผดุงครรภ์ทั้งหลักสูตรใหม่และหลักสูตรปรับปรุง
3. จัดสอบเพื่อออกใบอนุญาตประกอบวิชาชีพฯ
4. ดำเนินการออกใบอนุญาตประกอบวิชาชีพฯ และการต่ออายุใบอนุญาตประกอบวิชาชีพฯ

หลักคิดและแนวทางในการรับรองสถาบันการศึกษา

เพื่อให้การรับรองสถาบันการศึกษาเป็นไปอย่างถูกต้องตามข้อบังคับสภาการพยาบาลว่าด้วยหลักเกณฑ์การรับรองสถาบันการศึกษาวินิจฉัยการพยาบาลและการผดุงครรภ์ พ.ศ. 2566 และข้อบังคับสภาการพยาบาล ว่าด้วยการให้ความเห็นชอบหลักสูตรการศึกษาวินิจฉัยการพยาบาลและการผดุงครรภ์ระดับวิชาชีพ พ.ศ. 2566 สภาการพยาบาลดำเนินการรับรองสถาบันการศึกษาโดยมีหลักการและแนวคิด ดังนี้

1. การรับรองสถาบันการศึกษา เป็นกระบวนการพิจารณาการจัดการศึกษาของสถาบันการศึกษาที่สภาการพยาบาลให้ความเห็นชอบให้จัดการศึกษาวินิจฉัยการพยาบาลและการผดุงครรภ์ได้ โดยวิธีการตรวจสอบรายงานการประเมินตนเองและการตรวจเยี่ยมเพื่อตรวจสอบยืนยันสภาพจริงในการดำเนินงานของสถาบันการศึกษาพยาบาล ทั้งนี้เพื่อให้ผู้สำเร็จการศึกษามีสิทธิในการสอบความรู้เพื่อขอขึ้นทะเบียนและรับใบอนุญาตเป็นผู้ประกอบวิชาชีพการพยาบาลและการผดุงครรภ์

2. คณะผู้ประเมินสถาบันการศึกษา ประกอบด้วยผู้ทรงคุณวุฒิที่มีประสบการณ์ด้านการศึกษาและการประกันคุณภาพการศึกษาจำนวนไม่น้อยกว่า 3 คน ซึ่งได้รับแต่งตั้งจากสภาการพยาบาลให้เป็นผู้ประเมินเพื่อการรับรองสถาบัน โดยคณะผู้ประเมินต้องเป็นผู้ที่อยู่ต่างสถาบัน หรือไม่เป็นผู้นมีส่วนได้เสียกับสถาบันที่ขอรับรอง

3. ในการดำเนินการรับรองสถาบันการศึกษา คณะผู้ประเมินต้องใช้ความเป็นผู้ทรงคุณวุฒิ (professional judgment) ในการศึกษาและวิเคราะห์รายงานของสถาบันการศึกษาที่ขอรับการประเมินตามเกณฑ์ที่สภาการพยาบาลกำหนด แสวงหาส่วนที่เป็นจุดเด่นและจุดที่ควรพัฒนาของสถาบันการศึกษา พร้อมทั้งเสนอแนะแนวทางในการพัฒนา ทั้งนี้เพื่อให้เกิดการพัฒนาคุณภาพการศึกษาให้ดียิ่ง ๆ ขึ้น

4. คณะผู้ประเมินต้องเข้าใจสถาบันการศึกษาที่จะประเมินเป็นอย่างดี ปราศจากอคติต่อสถาบัน ดำเนินการตรวจเยี่ยมโดยยึดหลักกัลยาณมิตร เพื่อให้ได้ข้อมูลที่สะท้อนสภาพความจริงที่เกิดขึ้นในสถาบันการศึกษานั้น และใช้ข้อมูลทั้งเชิงปริมาณและเชิงคุณภาพเพื่อประกอบการตัดสินใจ

5. คณะผู้ประเมินยึดหลักความเที่ยงตรง เป็นธรรม โปร่งใส ไม่เลือกปฏิบัติ มีหลักฐานข้อมูลตามสภาพความเป็นจริง (evidence-based) และมีความรับผิดชอบที่ตรวจสอบได้ (accountability) ในการประเมินทุกครั้ง

6. คณะผู้ประเมินดำเนินการรับรองสถาบันตามขั้นตอนให้แล้วเสร็จภายในกรอบเวลาที่กำหนด ทั้งนี้เพื่อรักษาผลประโยชน์ของผู้ที่เกี่ยวข้อง

กระบวนการตรวจเยี่ยมสถาบันการศึกษา

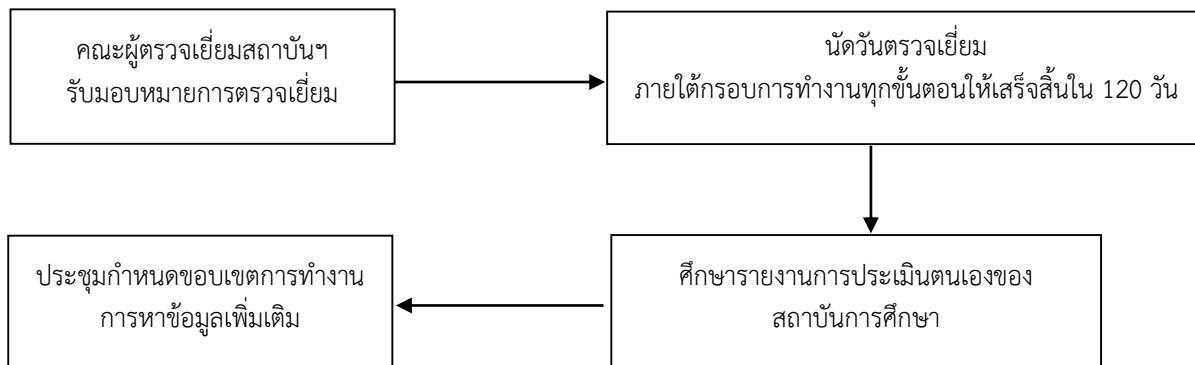
การตรวจเยี่ยมสถาบันการศึกษาเป็นกระบวนการเก็บรวบรวมข้อมูลการจัดการศึกษาและการบริหารสถาบันการศึกษาในสภาพจริง โดยรวบรวมและศึกษาข้อมูลจากรายงานการประเมินตนเองของสถาบันการศึกษาจากเอกสารต่าง ๆ ตลอดจนการเก็บรวบรวมข้อมูลการปฏิบัติในสถานการณ์จริง จากการสังเกต สอบถาม สัมภาษณ์ผู้ที่เกี่ยวข้องหรือผู้ที่มีส่วนได้เสีย โดยมีจุดมุ่งหมายเพื่อนำข้อมูลของสถาบันฯ มาประเมินคุณภาพ การจัดการศึกษาตามเกณฑ์ที่สภาการพยาบาลกำหนด เพื่อให้สถาบันการศึกษาปรับปรุงและพัฒนาคุณภาพอย่างต่อเนื่อง ซึ่งจะส่งผลต่อคุณภาพของบัณฑิต กระบวนการตรวจเยี่ยมสถาบันการศึกษาประกอบด้วย 3 ขั้นตอนหลักดังนี้

ขั้นตอนที่ 1 ก่อนการตรวจเยี่ยมสถาบันการศึกษา

ขั้นตอนที่ 2 ระหว่างการตรวจเยี่ยมสถาบันการศึกษา

ขั้นตอนที่ 3 หลังการตรวจเยี่ยมสถาบันการศึกษา

ขั้นตอนที่ 1 ก่อนการตรวจเยี่ยมสถาบันการศึกษา



แผนภาพที่ 1 กระบวนการก่อนการตรวจเยี่ยมสถาบันการศึกษา

1. สภาการพยาบาลแต่งตั้งคณะผู้ตรวจเยี่ยม ซึ่งเป็นผู้ทรงคุณวุฒิ และนัดวันที่จะไปตรวจเยี่ยมสถาบันการศึกษา โดยสภาการพยาบาลจะประสานกับสถาบันการศึกษาให้จัดเตรียมเอกสารต่าง ๆ และสถานที่ที่คณะผู้ตรวจเยี่ยมจะสามารถทำงานและประชุมปรึกษากันอย่างเป็นอิสระและไม่รบกวนผู้อื่นในระหว่างการตรวจเยี่ยม รวมทั้งจัดเตรียมเอกสารต่าง ๆ ทั้งในส่วนที่ได้แจ้งไว้ล่วงหน้าและส่วนที่อาจขอเพิ่ม ตลอดจนนัดหมายผู้เกี่ยวข้อง เช่น ผู้บริหาร คณาจารย์ เจ้าหน้าที่ นิสิต/นักศึกษา เจ้าหน้าที่ในแหล่งฝึกปฏิบัติการพยาบาล เป็นต้น เพื่อให้คณะผู้ตรวจเยี่ยมสัมภาษณ์ตามกำหนดการปฏิบัติงานของคณะผู้ตรวจเยี่ยม

2. คณะผู้ตรวจเยี่ยมศึกษาและรวบรวมข้อมูลจากรายงานการประเมินตนเองของสถาบันฯ และเอกสารรายงานอื่น ๆ ซึ่งสถาบันฯ ได้จัดส่งมาล่วงหน้า

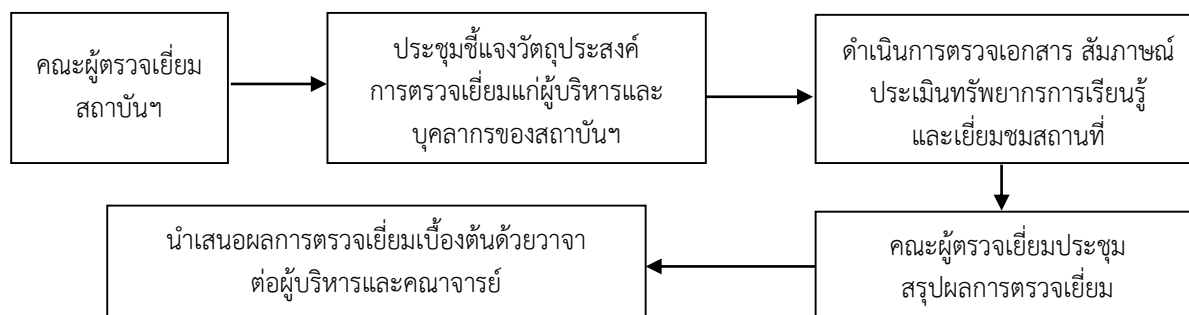
3. คณะผู้ตรวจเยี่ยมศึกษาและวิเคราะห์รายงานการประเมินตนเองของสถาบันฯ ตามมาตรฐานตัวบ่งชี้และเกณฑ์การประเมินของสภาการพยาบาล

4. คณะผู้ตรวจเยี่ยมประชุมปรึกษา กำหนดประเด็นและรายการข้อมูลที่จะต้องตรวจสอบและรวบรวมแหล่งข้อมูล วิธีการรวบรวมข้อมูลระหว่างการตรวจเยี่ยม ทั้งนี้เพื่อให้มีหลักฐานครบถ้วน เพียงพอ ในการสรุปผลการประเมินอย่างถูกต้องชัดเจน

5. คณะผู้ตรวจเยี่ยมร่วมกันวางแผนการตรวจเยี่ยมและแผนการประเมิน กำหนดตารางการปฏิบัติงาน และมอบหมายภาระงานที่ชัดเจนให้ผู้ตรวจเยี่ยมแต่ละคน

ทั้งนี้การดำเนินการทั้งหมดในการพิจารณาการรับรองสถาบันศึกษานับจากวันที่สภาการพยาบาลได้รับเอกสารจนกระทั่งแจ้งให้สถาบันฯ ทราบผลการรับรอง ต้องเสร็จสิ้นภายใน 120 วัน

ขั้นตอนที่ 2 ระหว่างการตรวจเยี่ยมสถาบันการศึกษา



แผนภาพที่ 2 กระบวนการระหว่างการตรวจเยี่ยมสถาบันการศึกษา

1. คณะผู้ตรวจเยี่ยมเดินทางไปยังสถาบันฯตามกำหนดนัดหมาย ซึ่งกำหนดเวลาการตรวจเยี่ยมแต่ละสถาบันฯไม่น้อยกว่า 2 วัน ในวันแรกให้มีการประชุมกับผู้บริหารและบุคลากรของสถาบันฯ เพื่อให้รับทราบวัตถุประสงค์และกระบวนการของการตรวจเยี่ยม ที่มุ่งเน้นความร่วมมือในการพัฒนาปรับปรุงสถาบันฯ และสร้างความเข้าใจระหว่างคณะผู้ตรวจเยี่ยมกับผู้บริหารและบุคลากรของสถาบันฯ รวมทั้งเพื่อแจ้งให้ทราบเกี่ยวกับแผนการดำเนินงานและกำหนดการปฏิบัติงานของคณะผู้ตรวจเยี่ยมและการปฏิบัติของสถาบันฯระหว่างการตรวจเยี่ยม ในการประชุมจะมีการแลกเปลี่ยนความคิดเห็น เปิดโอกาสให้ทั้งสถาบันฯ และผู้ตรวจเยี่ยมได้ซักถามเพื่อให้เกิดความเข้าใจตรงกัน

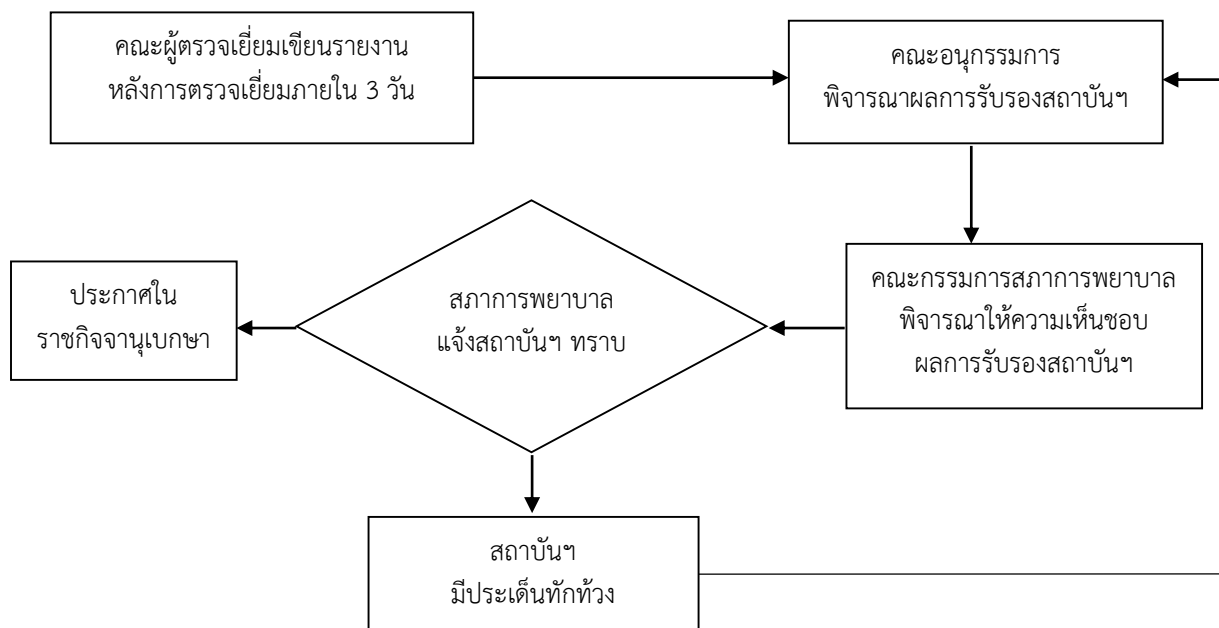
2. ระหว่างการตรวจเยี่ยม คณะผู้ตรวจเยี่ยมจะประเมินคุณภาพสถาบันฯ ตามขอบเขตและประเด็นที่กำหนดไว้ ตรวจสอบความถูกต้องของข้อมูลที่เป็นผลการดำเนินงานจากเอกสารต่าง ๆ ตามที่สถาบันฯ ส่งให้ สภาการพยาบาลมาล่วงหน้า รวมทั้งหลักฐานอื่น ๆ ที่สะท้อนสภาพความเป็นจริงของสถาบันฯ ซึ่งสถาบันฯ อาจต้องเตรียมข้อมูลเพิ่มเติม เพื่อให้ได้ข้อมูลที่เป็นปัจจุบัน การรวบรวมข้อมูลหลักฐานเพิ่มเติมเพื่อการประเมินคุณภาพ อาจใช้วิธีการที่หลากหลาย รวมทั้งการสุ่มตัวอย่าง การสังเกตการเรียนการสอน การสัมภาษณ์พูดคุยกับผู้ที่เกี่ยวข้อง เช่น กรรมการสถาบัน กรรมการประจำคณะ ผู้บริหาร คณาจารย์ เจ้าหน้าที่ นิสิต/นักศึกษา ศิษย์เก่า ตลอดจนผู้มีส่วนเกี่ยวข้องต่าง ๆ เป็นต้น

3. เมื่อได้ข้อมูลครบถ้วนแล้ว คณะผู้ตรวจเยี่ยมจะนำข้อค้นพบหรือข้อมูลที่ได้ทั้งหมดมาอภิปรายร่วมกันเพื่อวิเคราะห์และสรุปผลการตรวจเยี่ยม รวมทั้งข้อเสนอแนะ

4. นำเสนอผลการตรวจเยี่ยมเบื้องต้นและข้อสังเกตต่อผู้บริหารสถาบันฯ ด้วยวาจาเพื่อรับฟังความคิดเห็นและตรวจสอบความถูกต้องของข้อมูลต่าง ๆ และให้โอกาสสถาบันฯ ชี้แจง ในกรณีที่สถาบันฯ เห็นว่าข้อสังเกตยังไม่ถูกต้อง ไม่ชัดเจน หรือไม่ครอบคลุม

คณะผู้ตรวจเยี่ยมจะไม่เสนอคะแนนหรือจำนวนปีที่ให้การรับรองแก่สถาบันการศึกษา คณะกรรมการสภาการพยาบาลจะเป็นผู้พิจารณาให้ความเห็นชอบผลการรับรองสถาบันการศึกษา และแจ้งผลการรับรองแก่สถาบันการศึกษา

ขั้นตอนที่ 3 หลังการตรวจเยี่ยมสถาบันการศึกษา



แผนภาพที่ 3 กระบวนการหลังการตรวจเยี่ยมสถาบันการศึกษา

1. เมื่อเสร็จภารกิจในการตรวจเยี่ยมสถาบันการศึกษา คณะผู้ตรวจเยี่ยมจัดทำรายงานผลการประเมินสถาบันการศึกษาจากข้อมูลและหลักฐานต่าง ๆ ทั้งหมดที่รวบรวมได้ ตามแบบประเมินสถาบันการศึกษาวิชาการพยาบาลและการผดุงครรภ์
2. คณะผู้ตรวจเยี่ยมส่งรายงานผลการประเมินสถาบันการศึกษาต่อฝ่ายมาตรฐานการศึกษาพยาบาลและผดุงครรภ์ ภายใน 3 วันหลังการตรวจเยี่ยม
3. ฝ่ายมาตรฐานการศึกษาพยาบาลและผดุงครรภ์และคณะผู้ตรวจเยี่ยมนำผลการตรวจเยี่ยม เสนอเข้าที่ประชุมคณะอนุกรรมการพิจารณาการขอรับรองสถาบันฯ เพื่อพิจารณา
4. คณะอนุกรรมการพิจารณาการขอรับรองสถาบันฯ เสนอมติผลการประเมินต่อคณะกรรมการสภาการพยาบาลเพื่อพิจารณา
5. สภาการพยาบาลแจ้งผลการรับรองให้สถาบันฯ ทราบ
6. ในกรณีที่สถาบันการศึกษาไม่เห็นด้วยกับผลการพิจารณา ให้ส่งข้อทักท้วงถึงสภาการพยาบาลภายใน 15 วัน นับแต่วันที่สภาการพยาบาลส่งผลการพิจารณา ฝ่ายมาตรฐานการศึกษาพยาบาลและผดุงครรภ์ดำเนินการตามกระบวนการในข้อ 3 ใหม่

7. ในกรณีที่สถาบันการศึกษาไม่มีข้อทักท้วง สภาการพยาบาลเสนอประกาศในราชกิจจานุเบกษา

การเตรียมเอกสารเพื่อการขอรับรองสถาบันการศึกษา

สถาบันการศึกษาที่จะขอรับการรับรองสถาบันการศึกษาฯ ให้จัดเตรียมเอกสารดังนี้

1. รายงานการประเมินตนเองเพื่อการขอรับรองสถาบันฯ
2. เอกสารหรือหลักฐานประกอบแต่ละตัวบ่งชี้ ถูกต้อง ครบถ้วน
3. ตัวบ่งชี้ที่ต้องมีการนับจำนวน ให้ใช้หลักเกณฑ์ดังนี้
 - การจัดการเรียนการสอน ให้นับตามปีการศึกษา
 - งานวิจัย/งานวิชาการ ให้นับตามปีปฏิทิน
 - งบประมาณ ให้นับตามปีงบประมาณ

มาตรฐานและตัวบ่งชี้
การรับรองสถาบันการศึกษาวิชาการพยาบาลและการผดุงครรภ์
(3 มาตรฐาน 7 องค์ประกอบ)

เกณฑ์การรับรองสถาบันการศึกษาวิชาการพยาบาลและการผดุงครรภ์สำหรับสถาบันที่มีผู้สำเร็จการศึกษาหลักสูตรพยาบาลศาสตรบัณฑิต ปรับปรุง พ.ศ. 2567 ประกอบด้วย 3 มาตรฐาน 7 องค์ประกอบ รายละเอียดดังต่อไปนี้

ส่วนที่ 1 มาตรฐานโครงสร้าง

คะแนนรวม 200 คะแนน

มาตรฐาน	ตัวบ่งชี้	คะแนนเต็ม
1. ด้านองค์กรและการบริหาร องค์กร (10 คะแนน)	ตัวบ่งชี้ที่ 1 คุณสมบัติของผู้บริหารสถาบันการศึกษา	10
2. ด้านบุคลากร (20 คะแนน)	ตัวบ่งชี้ที่ 2 อาจารย์ประจำที่มีคุณวุฒิปริญญาเอก	10
	ตัวบ่งชี้ที่ 3 คุณสมบัติอาจารย์ประจำทั้งหมด	10
3. ด้านการจัดการศึกษา (150 คะแนน)	ตัวบ่งชี้ที่ 4 จำนวนและคุณสมบัติของอาจารย์ผู้รับผิดชอบหลักสูตร	5
	ตัวบ่งชี้ที่ 5 สัดส่วนอาจารย์ประจำหลักสูตรต่ออาจารย์ประจำทั้งหมด	15
	ตัวบ่งชี้ที่ 6 อัตราส่วนจำนวนอาจารย์ประจำต่อนิสิต/นักศึกษาเต็มเวลาเทียบเท่า	15
	ตัวบ่งชี้ที่ 7 อัตราส่วนจำนวนอาจารย์ประจำหรือพยาบาลวิชาชีพ ที่ทำหน้าที่สอนภาคปฏิบัติต่อนิสิต/นักศึกษา	15
	ตัวบ่งชี้ที่ 8 สภาพแวดล้อมของสถาบันการศึกษา	15
	ตัวบ่งชี้ที่ 9 ทรัพยากรด้านเทคโนโลยีสารสนเทศ	10
	ตัวบ่งชี้ที่ 10 ศูนย์การเรียนรู้การปฏิบัติการพยาบาลเสมือนจริง (Learning Resource Center)	50
	ตัวบ่งชี้ที่ 11 หนังสือ ตำรา วารสาร ฐานข้อมูล	25
4. ด้านการบริหารงานวิจัยและนวัตกรรม (5 คะแนน)	ตัวบ่งชี้ที่ 12 โครงสร้างการบริหารจัดการงานวิจัยและนวัตกรรม	5
5. ด้านการบริการวิชาการ/ วิชาชีพ/สังคม (5 คะแนน)	ตัวบ่งชี้ที่ 13 โครงสร้างการบริหารจัดการงานบริการวิชาการ/วิชาชีพ/ สังคม	5
6. ด้านการทำนุบำรุงศิลปะและวัฒนธรรม (5 คะแนน)	ตัวบ่งชี้ที่ 14 โครงสร้างการบริหารจัดการงานทำนุบำรุงศิลปะและวัฒนธรรม	5
7. ด้านนักศึกษา/นิสิต/ศิษย์เก่า (5 คะแนน)	ตัวบ่งชี้ที่ 15 โครงสร้างการบริหารจัดการงานพัฒนานักศึกษา/นิสิต/ศิษย์เก่า	5
	รวมคะแนน	200

ส่วนที่ 2 มาตรฐานกระบวนการ

คะแนนรวม 300 คะแนน

มาตรฐาน	ตัวบ่งชี้	คะแนนเต็ม
1. ด้านองค์กรและการบริหาร องค์กร (70 คะแนน)	ตัวบ่งชี้ที่ 1 การนำองค์กร	15
	ตัวบ่งชี้ที่ 2 ยุทธศาสตร์	15
	ตัวบ่งชี้ที่ 3 การประพฤติดตามกฎหมายและจรรยาบรรณ	10
	ตัวบ่งชี้ที่ 4 การใช้ข้อมูลเพื่อการตัดสินใจ	10
	ตัวบ่งชี้ที่ 5 การบริหารความเสี่ยง	10
	ตัวบ่งชี้ที่ 6 การสร้างความร่วมมือ	10
2. ด้านบุคลากร (50 คะแนน)	ตัวบ่งชี้ที่ 7 ชีตความสามารถ และอัตรากำลัง	10
	ตัวบ่งชี้ที่ 8 การบริหารงานบุคคล (HRM)	15
	ตัวบ่งชี้ที่ 9 การพัฒนาบุคลากร (HRD)	15
	ตัวบ่งชี้ที่ 10 ความผูกพัน	10
3.การจัดการศึกษา (70 คะแนน)	ตัวบ่งชี้ที่ 11 การบริหารหลักสูตร	25
	ตัวบ่งชี้ที่ 12 การจัดการกระบวนการเรียนรู้และการประเมินผล	25
	ตัวบ่งชี้ที่ 13 กระบวนการรับนักศึกษา	10
	ตัวบ่งชี้ที่ 14 กระบวนการจัดการสิ่งสนับสนุน	10
4. การบริหารการวิจัยและ นวัตกรรม (30 คะแนน)	ตัวบ่งชี้ที่ 15 การพัฒนางานวิจัย นวัตกรรม และนำไปใช้ประโยชน์	10
	ตัวบ่งชี้ที่ 16 กระบวนการเผยแพร่ผลงานวิจัยและทรัพย์สินทางปัญญา	20
5.การบริการวิชาการ (30 คะแนน)	ตัวบ่งชี้ที่ 17 การบริการวิชาการเพื่อสังคม/ชุมชน	15
	ตัวบ่งชี้ที่ 18 การปฏิบัติการพยาบาลของอาจารย์	15
6.ทำนุบำรุงศิลปะและวัฒนธรรม (10 คะแนน)	ตัวบ่งชี้ที่ 19 การบูรณาการการเรียนการสอน บริการวิชาการ และทำนุ ศิลปะและวัฒนธรรม	10
7.นักศึกษา/นิสิต (40 คะแนน)	ตัวบ่งชี้ที่ 20 การพัฒนานักศึกษา	20
	ตัวบ่งชี้ที่ 21 การจัดการความสัมพันธ์ของนักศึกษาและศิษย์เก่า	20
	รวมคะแนน	300

ส่วนที่ 3 มาตรฐานผลลัพธ์

คะแนนรวม 250 คะแนน

มาตรฐาน	ตัวบ่งชี้	คะแนนเต็ม
1. ด้านองค์กรและการบริหารองค์กร (30 คะแนน)	ตัวบ่งชี้ที่ 1 ผลการประเมินการบริหารงานด้วยหลักธรรมาภิบาล หรือการดำเนินการตามหลักคุณธรรมและความโปร่งใส ของการดำเนินงาน	5
	ตัวบ่งชี้ที่ 2 ผลลัพธ์ของความสำเร็จของความร่วมมือกับสถาบันอื่น	10
	ตัวบ่งชี้ที่ 3 ร้อยละของการดำเนินการที่บรรลุเป้าหมายตามแผน กลยุทธ์/ยุทธศาสตร์	10
	ตัวบ่งชี้ที่ 4 ร้อยละของการดำเนินการใช้จ่ายตามแผนการ จัดสรรงบประมาณ	5
2. ด้านบุคลากร (30 คะแนน)	ตัวบ่งชี้ที่ 5 อัตราการคงอยู่ของอาจารย์	5
	ตัวบ่งชี้ที่ 6 อัตราการคงอยู่ของบุคลากรสายสนับสนุน	5
	ตัวบ่งชี้ที่ 7 ผลลัพธ์การพัฒนาคุณภาพการจัดการเรียนการสอนของ อาจารย์	20
3. ด้านการจัดการศึกษา (75 คะแนน)	ตัวบ่งชี้ที่ 8 ผลการประเมินผลลัพธ์การเรียนรู้	10
	ตัวบ่งชี้ที่ 9 ร้อยละของผู้สอบความรู้ข้อขึ้นทะเบียนรับใบอนุญาต ประกอบวิชาชีพการพยาบาลและการผดุงครรภ์ผ่านใน ครั้งแรก	40
	ตัวบ่งชี้ที่ 10 ร้อยละของผู้สอบความรู้ข้อขึ้นทะเบียนรับใบอนุญาต ประกอบวิชาชีพการพยาบาลและการผดุงครรภ์ผ่านในปีแรก	10
	ตัวบ่งชี้ที่ 11 หลักสูตรได้รับการรับรองคุณภาพหลักสูตรตาม มาตรฐานระดับสากลที่สภาสถาบันอุดมศึกษากำหนด	10
	ตัวบ่งชี้ที่ 12 ผลประเมินสถานที่และการใช้สิ่งสนับสนุนการเรียนรู้ ของนักศึกษา	5
4. ด้านการวิจัยและนวัตกรรมและผลผลิต ทางวิชาการ (45 คะแนน)	ตัวบ่งชี้ที่ 13 ผลงานวิจัยและผลงานวิชาการที่ตีพิมพ์เผยแพร่ต่ออาจารย์ ประจำทั้งหมด	25
	ตัวบ่งชี้ที่ 14 ผลลัพธ์การผลิตตำรา/หนังสือ	10
	ตัวบ่งชี้ที่ 15 จำนวนทรัพย์สินทางปัญญา	10
5. ด้านการบริการวิชาการ/วิชาชีพแก่ สังคม (40 คะแนน)	ตัวบ่งชี้ที่ 16 ผลลัพธ์ของโครงการบริการวิชาการที่เป็นประโยชน์ต่อสังคม และประเทศ	20
	ตัวบ่งชี้ที่ 17 ร้อยละของอาจารย์ที่สอนวิชาการพยาบาลและวิชาการ รักษาโรคเบื้องต้น ปฏิบัติการพยาบาลในสาขาวิชาที่ รับผิดชอบ	20

มาตรฐาน	ตัวบ่งชี้	คะแนนเต็ม
6. ด้านการทำนุบำรุงศิลปะและวัฒนธรรม (15 คะแนน)	ตัวบ่งชี้ที่ 18 ผลลัพธ์ของการนำศิลปวัฒนธรรม/ ภูมิปัญญาไทยบูรณาการ กับพันธกิจขององค์กรและส่งผลกระทบต่อสังคม	15
7. ด้านนิสิต/นักศึกษา (20 คะแนน)	ตัวบ่งชี้ที่ 19 ร้อยละของนักศึกษา/บัณฑิตที่มีอัตลักษณ์/คุณลักษณะ พิเศษ/ตามที่สถาบันกำหนด	10
	ตัวบ่งชี้ที่ 20 การทำคุณประโยชน์ต่อสถาบันของศิษย์เก่า	10
รวมคะแนนผลลัพธ์		250
คะแนนมาตรฐานโครงสร้าง		200
คะแนนมาตรฐานกระบวนการ		300
คะแนนรวมสามมาตรฐาน		750
คิดเป็นร้อยละ		100

คะแนนรวมของการประเมิน = คะแนนจากมาตรฐานโครงสร้าง+ คะแนนจากกระบวนการ+คะแนนจาก
มาตรฐานผลลัพธ์

จากนั้นใช้บรรทัดไตรยางค์ เทียบ ร้อยละ 100 เท่ากับ 750 คะแนน

ระยะเวลาการรับรองสถาบันฯ ขึ้นกับคะแนนรวมของตัวบ่งชี้ทั้ง 3 มาตรฐาน โดยสถาบันฯ จะได้รับ
การรับรองเมื่อได้คะแนนรวมตั้งแต่ร้อยละ 51 ขึ้นไป ระยะเวลาการรับรองตั้งแต่ 1-5 ปี ดังแสดงในตาราง

คะแนนรวม	ระยะเวลาการรับรอง
91% - 100%	5 ปีการศึกษา
81% - 90%	4 ปีการศึกษา
71% - 80%	3 ปีการศึกษา
61% - 70%	2 ปีการศึกษา
51% - 60%	1 ปีการศึกษา
น้อยกว่า 51%	ไม่รับรอง

**การประเมินเพื่อการรับรองสถาบันการศึกษาพยาบาลและผดุงครรภ์
สำหรับสถาบันการศึกษาที่มีผู้สำเร็จการศึกษาหลักสูตรพยาบาลศาสตรบัณฑิต**

ส่วนที่ 1 มาตรฐานโครงสร้าง

1. ด้านองค์กรและการบริหารองค์กร

ตัวบ่งชี้ที่ 1 คุณสมบัติของผู้บริหารสถาบันการศึกษาพยาบาล

คำอธิบาย

ผู้บริหารสถาบันการศึกษาพยาบาล หมายถึง คณบดี ผู้อำนวยการของสถาบันการศึกษาระดับปริญญาพยาบาลและการผดุงครรภ์ หรือตำแหน่งอื่นที่เทียบเท่า ที่เป็นอาจารย์ประจำ

ผู้บริหารสถาบันการศึกษาระดับรอง หมายถึง อาจารย์ประจำที่ดำรงตำแหน่งผู้บริหารระดับรอง เช่น รองคณบดี รองผู้อำนวยการ หัวหน้าภาควิชา หรือตำแหน่งอื่นที่เทียบเท่า ที่ทำหน้าที่ช่วยบริหารสถาบันการศึกษา ทั้งนี้ เป็นไปตามพระราชบัญญัติหรือข้อกำหนดของสถาบันอุดมศึกษานั้นๆ

เกณฑ์การพิจารณา

- 1) มีใบอนุญาตเป็นผู้ประกอบวิชาชีพการพยาบาลและการผดุงครรภ์ ชั้นหนึ่ง ที่เป็นปัจจุบัน และเป็น ผู้ปฏิบัติงานประจำเต็มเวลาของสถาบันการศึกษานั้น
- 2) วุฒิการศึกษาไม่ต่ำกว่าปริญญาโททางการพยาบาล วิทยาศาสตร์สุขภาพ การบริหาร การศึกษา หรือมี ตำแหน่งทางวิชาการไม่ต่ำกว่ารองศาสตราจารย์สาขาพยาบาลศาสตร์
- 3) มีประสบการณ์ด้านการสอนในสถาบันการศึกษาพยาบาลมาแล้วไม่น้อยกว่า 5 ปี
- 4) ดำรงตำแหน่งบริหารในสถาบันการศึกษาพยาบาล ไม่น้อยกว่า 2 ปี
- 5) ผู้บริหารระดับรองทุกคน มีคุณสมบัติครบถ้วนตามข้อบังคับสภาการพยาบาลว่าด้วยหลักเกณฑ์การรับรอง สถาบันฯ

เกณฑ์การให้คะแนน

- ไม่มีข้อ 1 , 2 , 3 และ 4 (0 คะแนน)
- มีข้อ 1 , 2 , 3 และ 4 (5 คะแนน)
- มีครบทุกข้อ (10 คะแนน)

หลักฐานอ้างอิง

หลักฐานแสดงคุณสมบัติของผู้บริหารสูงสุดและผู้บริหารระดับรองในปีการศึกษาที่ปฏิบัติงานใน ช่วงเวลาของการประเมินเพื่อการรับรองสถาบันการศึกษา

2. ด้านบุคคลากร

ตัวบ่งชี้ที่ 2 อาจารย์ประจำที่มีคุณวุฒิปริญญาเอก

คำอธิบาย

อาจารย์ประจำคุณวุฒิปริญญาเอก หมายถึง อาจารย์พยาบาลประจำที่มีคุณวุฒิระดับปริญญาเอกทางการพยาบาล หรือสาขาที่เกี่ยวข้อง

เกณฑ์การพิจารณา

ร้อยละของอาจารย์ประจำที่มีคุณวุฒิปริญญาเอกทางการพยาบาลไม่น้อยกว่า ร้อยละ 40

วิธีการคำนวณ

$$\frac{\text{ร้อยละของอาจารย์ประจำที่มีคุณวุฒิปริญญาเอก}}{\text{จำนวนอาจารย์ประจำทั้งหมด}} = \frac{\text{จำนวนอาจารย์ประจำที่มีคุณวุฒิปริญญาเอก}}{\text{จำนวนอาจารย์ประจำทั้งหมด}} \times 100$$

เกณฑ์การให้คะแนน

ใช้บัญญัติไตรยางศ์เทียบโดยร้อยละของอาจารย์ประจำที่มีคุณวุฒิปริญญาเอกที่กำหนดในเกณฑ์มาตรฐานเท่ากับ 10 คะแนน

$$\text{คะแนนที่ได้} = \frac{\text{ร้อยละของอาจารย์ประจำที่มีคุณวุฒิปริญญาเอก}}{40} \times 10$$

หลักฐานอ้างอิง

หลักฐาน/เอกสารแสดงรายชื่ออาจารย์ทุกคน คุณวุฒิ วันที่เริ่มปฏิบัติงาน ณ สถาบันการศึกษานี้

หมายเหตุ

คะแนนที่ได้ไม่เกินคะแนนเต็ม 10 คะแนน

ตัวบ่งชี้ที่ 3 คุณสมบัติอาจารย์ประจำทั้งหมด

คำอธิบาย

อาจารย์ประจำ หมายถึง บุคคลที่ดำรงตำแหน่ง อาจารย์ ผู้ช่วยศาสตราจารย์ รองศาสตราจารย์ และศาสตราจารย์ ทั้งนี้ให้รวมถึงตำแหน่งที่เรียกชื่ออย่างอื่น ในสถาบันอุดมศึกษาที่เปิดสอนหลักสูตรพยาบาลศาสตรบัณฑิต ที่มีหน้าที่รับผิดชอบตามพันธกิจของการอุดมศึกษา และปฏิบัติหน้าที่ที่เต็มเวลา มีคุณวุฒิระดับปริญญาโทสาขาพยาบาลศาสตร์ หากมีวุฒิการศึกษาระดับปริญญาโทสาขาอื่นต้องมีตำแหน่งทางวิชาการระดับผู้ช่วยศาสตราจารย์ทางการพยาบาลเป็นอย่างน้อย

โดยต้องมีคุณวุฒิปริญญาตรีทางการพยาบาลและการผดุงครรภ์ มีใบอนุญาตเป็นผู้ประกอบวิชาชีพการพยาบาลและการผดุงครรภ์ ชั้นหนึ่ง หรือใบอนุญาตเป็นผู้ประกอบวิชาชีพการพยาบาลชั้นหนึ่ง ที่ไม่หมดอายุ และมีประสบการณ์การปฏิบัติการพยาบาลมาแล้วไม่น้อยกว่า ๒ ปี และมีประสบการณ์การสอนทางการพยาบาลในสถาบันการศึกษาพยาบาลมาแล้วไม่น้อยกว่า ๑ ปี

สำหรับอาจารย์ที่สอนด้านการพยาบาลมารดา-ทารกและการผดุงครรภ์จะต้องมีใบอนุญาตเป็นผู้ประกอบวิชาชีพการพยาบาลและการผดุงครรภ์ ชั้นหนึ่ง

ทั้งนี้ถ้าสำเร็จการศึกษาระดับปริญญาโทสาขาอื่นที่ไม่ใช่สาขาพยาบาลศาสตร์และไม่มีตำแหน่งทางวิชาการสาขาการพยาบาล ต้องมีจำนวนรวมไม่เกินร้อยละ ๑๕ ของจำนวนอาจารย์ประจำทั้งหมด

กรณีอาจารย์ประจำไม่มีประสบการณ์การสอนทางการพยาบาลในสถาบันการศึกษา ให้สถาบันการศึกษาจัดให้มีระบบอาจารย์พี่เลี้ยง ซึ่งเป็นอาจารย์ประจำหลักสูตรที่มีประสบการณ์การจัดการเรียนการสอนในสาขาวิชานั้นเป็นอาจารย์พี่เลี้ยง โดยให้มีระยะเวลาไม่น้อยกว่า 1 ภาคการศึกษา หรือให้มีการจัดอบรมหลักสูตรด้านการจัดการเรียนการสอนทางการพยาบาลอย่างเป็นระบบ

สำหรับอาจารย์ประจำที่สถาบันอุดมศึกษารับเข้าใหม่ ต้องมีคะแนนทดสอบความสามารถภาษาอังกฤษได้ตามเกณฑ์ที่กำหนดไว้ในประกาศคณะกรรมการการอุดมศึกษา เรื่อง มาตรฐานความสามารถภาษาอังกฤษของอาจารย์ประจำ หรือมีระบบพัฒนาคะแนนทดสอบความสามารถภาษาอังกฤษให้ได้ตามเกณฑ์ที่กำหนดฯ ภายในระยะเวลา 3 ปี

การนับระยะเวลาการปฏิบัติงานของอาจารย์ประจำ ต้องไม่น้อยกว่า 9 เดือนต่อปีการศึกษา คิดเป็น 1 คน ในกรณีปฏิบัติงาน 6 เดือนขึ้นไป แต่ไม่ถึง 9 เดือน คิดเป็น 0.5 คน

เกณฑ์การพิจารณา

ร้อยละของอาจารย์ประจำที่มีคุณสมบัติตามเกณฑ์ต่ออาจารย์ประจำทั้งหมด ร้อยละ 85

วิธีการคำนวณ

ร้อยละของจำนวนอาจารย์ประจำ
ที่ได้ตามเกณฑ์ = $\frac{\text{จำนวนอาจารย์พยาบาลประจำที่มีคุณสมบัติตามเกณฑ์}}{\text{จำนวนอาจารย์ประจำทั้งหมดของสถาบันรวมทุกระดับคุณวุฒิการศึกษา}} \times 100$

เกณฑ์การให้คะแนน

ใช้บัญญัติไตรยางค์เทียบโดยกำหนดให้อาจารย์ประจำที่ได้ตามเกณฑ์ ร้อยละ 85 ขึ้นไปได้คะแนนเท่ากับ 10 คะแนน

หลักฐานอ้างอิง

หลักฐาน/เอกสารแสดงรายชื่ออาจารย์ประจำทั้งหมด ที่ระบุ วุฒิทางการศึกษา ปีที่สำเร็จการศึกษา สถาบันที่สำเร็จการศึกษา ตำแหน่งทางวิชาการ ประสบการณ์การปฏิบัติการพยาบาล ประสบการณ์การสอนการ

พยาบาลในสถาบันการศึกษา และหลักฐานแสดงระยะเวลาการปฏิบัติงานในสถาบันที่ขอการรับรอง รวมทั้งระบุ เลขที่ใบอนุญาตประกอบวิชาชีพและเลขที่สมาชิกสภาการพยาบาล

สำหรับอาจารย์ใหม่ให้แสดงหลักฐานการทดสอบความสามารถภาษาอังกฤษ และระบบกลไกการ พัฒนาอาจารย์ใหม่ด้วย

3. ด้านการจัดการศึกษา

ตัวบ่งชี้ที่ 4 จำนวนและคุณสมบัติของอาจารย์ผู้รับผิดชอบหลักสูตร

คำอธิบาย

อาจารย์ผู้รับผิดชอบหลักสูตร หมายถึง อาจารย์ประจำหลักสูตร จำนวนอย่างน้อย 5 คน ใน 5 สาขาหลัก ได้แก่ สาขาการพยาบาลผู้ใหญ่และหรือผู้สูงอายุ การพยาบาลเด็ก การพยาบาลจิตเวชและสุขภาพจิต การพยาบาลชุมชน และการพยาบาลมารดาและทารก หรือการผดุงครรภ์ เป็นอย่างน้อย ทั้งนี้ให้มีประสบการณ์การสอนทางการพยาบาลในสถาบันการศึกษาพยาบาลอย่างต่อเนื่องไม่น้อยกว่า 2 ปี

ในกรณีที่อาจารย์ผู้รับผิดชอบหลักสูตรสำเร็จปริญญาโทสาขาอื่นนอกจาก 5 สาขาหลัก ต้องมีประสบการณ์การสอนในสาขาที่รับผิดชอบในสถาบันการศึกษาพยาบาลและ การผดุงครรภ์อย่างต่อเนื่องไม่น้อยกว่า 3 ปี

เกณฑ์การพิจารณา

สถาบันการศึกษามีอาจารย์ผู้รับผิดชอบหลักสูตรที่มีคุณสมบัติครบถ้วนตรงตามเกณฑ์มาตรฐานหลักสูตร ครบทั้ง 5 สาขาหลัก ตลอดเวลาที่ใช้หลักสูตร

เกณฑ์การให้คะแนน

ไม่เป็นไปตามเกณฑ์มาตรฐาน (0 คะแนน)

เป็นไปตามเกณฑ์มาตรฐาน (5 คะแนน)

หลักฐานอ้างอิง

หลักฐาน/เอกสารแสดงรายชื่ออาจารย์ผู้รับผิดชอบหลักสูตรทั้งหมด คุณวุฒิทางการศึกษา ตำแหน่งทางวิชาการ และผลงานทางวิชาการที่ไม่ใช่ส่วนหนึ่งของการศึกษาเพื่อรับปริญญา และเป็นผลงานทางวิชาการที่ได้รับการเผยแพร่ตามหลักเกณฑ์ที่กำหนดในการพิจารณาแต่งตั้งให้บุคคลดำรงตำแหน่งทางวิชาการในรอบ 5 ปี ย้อนหลัง

ตัวบ่งชี้ที่ 5 สัดส่วนอาจารย์ประจำหลักสูตรต่ออาจารย์ประจำทั้งหมด

คำอธิบาย

อาจารย์ประจำหลักสูตร หมายถึง อาจารย์พยาบาลประจำที่มีผลงานทางวิชาการที่ไม่ใช่ส่วนหนึ่งของการศึกษา เพื่อรับปริญญา และเป็นผลงานทางวิชาการที่ได้รับการเผยแพร่ตามหลักเกณฑ์ที่กำหนดในการพิจารณาแต่งตั้งให้ บุคคลดำรงตำแหน่งทางวิชาการอย่างน้อย 1 รายการ ในรอบ 5 ปีย้อนหลัง

(หากเป็นผลงานวิชาการที่เผยแพร่หลัง 24 มิถุนายน 2565 เป็นต้นไป ต้องเป็นชื่อแรกหรือผู้ประพันธ์บรรณกิจเท่านั้น)

การนับระยะเวลาการปฏิบัติงานของอาจารย์ประจำหลักสูตร ต้องไม่น้อยกว่า 9 เดือนต่อปีการศึกษา คิดเป็น 1 คน ในกรณีปฏิบัติงาน 6 เดือนขึ้นไป แต่ไม่ถึง 9 เดือน คิดเป็น 0.5 คน

เกณฑ์การพิจารณา

ร้อยละของอาจารย์ประจำหลักสูตรต่ออาจารย์ประจำทั้งหมด ร้อยละ 100

วิธีการคำนวณ

$$\frac{\text{ร้อยละของอาจารย์ประจำหลักสูตร}}{\text{จำนวนอาจารย์ประจำทั้งหมด}} = \frac{\text{จำนวนอาจารย์ประจำหลักสูตร}}{\text{จำนวนอาจารย์ประจำทั้งหมด}} \times 100$$

$$\text{คะแนนที่ได้} = \frac{\text{ร้อยละของอาจารย์ประจำหลักสูตร}}{100} \times 15$$

เกณฑ์การให้คะแนน

ใช้บัญญัติไตรยางศ์เทียบโดยร้อยละของอาจารย์ประจำหลักสูตรร้อยละ 100 เท่ากับ 15 คะแนน

หลักฐานอ้างอิง

หลักฐาน/เอกสารแสดงรายชื่ออาจารย์ประจำทั้งหมด คุณวุฒิทางการศึกษา ตำแหน่งทางวิชาการ และผลงานทางวิชาการที่ไม่ใช่ส่วนหนึ่งของการศึกษาเพื่อรับปริญญา และเป็นผลงานทางวิชาการที่ได้รับการเผยแพร่ตามหลักเกณฑ์ที่กำหนดในการพิจารณาแต่งตั้งให้บุคคลดำรงตำแหน่งทางวิชาการในรอบ 5 ปีย้อนหลัง

ตัวบ่งชี้ที่ 6 อัตราส่วนจำนวนอาจารย์ประจำต่อนิสิต/นักศึกษาเต็มเวลาเทียบเท่า

คำอธิบาย

นิสิต/นักศึกษาเต็มเวลาเทียบเท่า (Full Time Equivalent Student : FTES) หมายถึง นิสิต/นักศึกษาที่ลงทะเบียนเรียนตามเกณฑ์จำนวนหน่วยกิตมาตรฐานของการลงทะเบียน ดังนี้

- ระบบทวิภาค - สำหรับนิสิต/นักศึกษาปริญญาตรี : ลงทะเบียน 36 หน่วยกิตต่อปีการศึกษา (18 หน่วยกิต ต่อภาคการศึกษา)
 - สำหรับนิสิต/นักศึกษาระดับบัณฑิตศึกษาทั้งโครงการปกติและโครงการภาคพิเศษ ลงทะเบียน 24 หน่วยกิต ต่อปีการศึกษา (12 หน่วยกิตต่อภาคการศึกษาปกติ)
- ระบบไตรภาค - สำหรับนิสิต/นักศึกษาปริญญาตรี : ลงทะเบียน 45 หน่วยกิตต่อปีการศึกษา (15 หน่วยกิตต่อภาคการศึกษา)
 - สำหรับนิสิต/นักศึกษาระดับบัณฑิตศึกษาทั้งโครงการปกติและโครงการภาคพิเศษ ลงทะเบียน 30 หน่วยกิต ต่อปีการศึกษา (10 หน่วยกิตต่อภาคการศึกษาปกติ)

เกณฑ์การพิจารณา

อัตราส่วนจำนวนอาจารย์ประจำต่อนิสิต/นักศึกษาเต็มเวลาเทียบเท่าไม่เกิน 1:6

วิธีการคำนวณ

1) คำนวณค่าหน่วยกิตนิสิต/นักศึกษา (Student Credit Hours : SCH) คือ ผลรวมของผลคูณระหว่างจำนวนนิสิต/นักศึกษาที่ลงทะเบียนเรียนกับจำนวนหน่วยกิตแต่ละรายวิชาที่เปิดสอนทุกรายวิชาตลอดปีการศึกษา รวบรวมหลังจากนิสิต/นักศึกษาลงทะเบียนแล้วเสร็จ (หลังสิ้นสุดวันลงทะเบียนเพิ่มหรือถอนรายวิชาตามระเบียบของสถาบันการศึกษา) โดยมีสูตรการคำนวณ ดังนี้

$$SCH = \sum n_i c_i$$

เมื่อ n_i = จำนวนนิสิต/นักศึกษาที่ลงทะเบียนในวิชา i
 c_i = จำนวนหน่วยกิตของวิชา i

2) คำนวณค่า FTES โดยใช้สูตรคำนวณ ดังนี้

$$FTES = \frac{SCH}{\text{จำนวนหน่วยกิตต่อปีการศึกษาตามเกณฑ์มาตรฐานการลงทะเบียนในระดับหลักสูตรนั้น ๆ}}$$

3) คำนวณอัตราส่วนจำนวนอาจารย์ประจำต่อนิสิต/นักศึกษาเต็มเวลาเทียบเท่า

$$\frac{\text{อัตราส่วนจำนวนอาจารย์ประจำต่อนิสิต/นักศึกษาเต็มเวลาเทียบเท่า}}{\text{อัตราส่วนจำนวนอาจารย์ประจำต่อนิสิต/นักศึกษาเต็มเวลาเทียบเท่า}} = \frac{FTES}{\text{จำนวนอาจารย์ประจำ}}$$

เกณฑ์การให้คะแนน

- $\geq 1:9$ (0 คะแนน)
- 1:8 (5 คะแนน)
- 1:7 (10 คะแนน)
- 1:6 (15 คะแนน)

หลักฐานอ้างอิง

- 1) หลักฐาน/เอกสารจำนวนและรายชื่ออาจารย์ประจำที่ปฏิบัติงานจริงในปีการศึกษาสุดท้ายที่ได้รับการรับรอง
- 2) หลักฐาน/เอกสารแสดงระยะเวลาปฏิบัติงานของอาจารย์กับสถาบันการศึกษานั้น ทั้งปีการศึกษาหรือมีระยะเวลาการปฏิบัติงานไม่น้อยกว่า 6 เดือนต่อปีการศึกษา
- 3) จำนวนนิสิต/นักศึกษาที่เรียนเต็มเวลาทุกหลักสูตรในปีการศึกษาสุดท้ายที่ได้รับการรับรอง

4) ชื่อรายวิชาและจำนวนหน่วยกิตของรายวิชาที่สอนโดยอาจารย์ประจำสถาบันและจำนวนนิสิต/นักศึกษา ที่ลงทะเบียนเรียนทุกหลักสูตรในแต่ละรายวิชา (ข้อมูลจากระบบการลงทะเบียนเรียน)

หมายเหตุ

- 1) การคำนวณ FTES คำนวณรวมรายวิชา/หน่วยกิตที่สอนให้คณะอื่น ๆ ให้คำนวณตามจำนวนชั่วโมงที่อาจารย์พยาบาลสอนจริง
- 2) หมวดวิชาชีพให้คำนวณ FTES ทั้งรายวิชาตามจำนวนหน่วยกิต
- 3) ค่า FTES และการคำนวณอัตราส่วนจำนวนอาจารย์ประจำต่อนิสิต/นักศึกษาเต็มเวลาเทียบเท่าไม่นับจุดทศนิยม
- 4) จำนวน FTES ให้ครบทั้งปีการศึกษาสุดท้ายที่ได้รับการรับรอง

ตัวบ่งชี้ที่ 7 อัตราส่วนจำนวนอาจารย์ประจำหรือพยาบาลวิชาชีพ ที่ทำหน้าที่สอนภาคปฏิบัติต่อนิสิต/นักศึกษา

คำอธิบาย

อัตราส่วนจำนวนอาจารย์ประจำหรือพยาบาลวิชาชีพ ที่ทำหน้าที่สอนภาคปฏิบัติต่อนิสิต/นักศึกษา หมายถึง อัตราส่วนอาจารย์ประจำหรือพยาบาลวิชาชีพต่อนิสิต/นักศึกษา ในแต่ละแหล่งฝึกภาคปฏิบัติ ในทุกรายวิชา ทั้งในโรงพยาบาลและในชุมชน

อาจารย์ประจำ หมายถึง อาจารย์พยาบาลที่มีคุณสมบัติครบตามข้อบังคับสภาการพยาบาลว่าด้วยการรับรองสถาบันฯ ฉบับล่าสุด

พยาบาลวิชาชีพที่ทำหน้าที่ผู้สอนภาคปฏิบัติ หมายถึง พยาบาลวิชาชีพที่ได้รับมอบหมายให้สอนภาคปฏิบัติที่มีคุณสมบัติ ดังนี้

- 1) มีใบอนุญาตประกอบวิชาชีพการพยาบาลชั้นหนึ่ง ในกรณีที่สอนภาคปฏิบัติวิชาการพยาบาลมารดา ทารกและการผดุงครรภ์ ต้องมีใบอนุญาตประกอบวิชาชีพการพยาบาลและการผดุงครรภ์ ชั้นหนึ่ง
- 2) มีวุฒิการศึกษาและประสบการณ์ ดังนี้
 - 2.1) ปริญญาโท/ปริญญาเอกทางการพยาบาลหรือวิทยาศาสตร์สุขภาพ และมีประสบการณ์การปฏิบัติ การพยาบาลในสาขาที่สอน ไม่น้อยกว่า 1 ปี
 - 2.2) ปริญญาโท/ปริญญาเอกสาขาอื่น และมีประสบการณ์การปฏิบัติการพยาบาลในสาขาที่สอน ไม่น้อยกว่า 2 ปี
 - 2.3) ปริญญาตรีหรือประกาศนียบัตรพยาบาลศาสตรบัณฑิตและมีประสบการณ์การปฏิบัติการพยาบาล ไม่น้อยกว่า 3 ปี
- 3) เป็นพยาบาลวิชาชีพที่อาจปฏิบัติงานหรือไม่ปฏิบัติงานประจำในขณะที่สอนภาคปฏิบัติ

4) ผ่านการอบรมหลักสูตรด้านการจัดการเรียนการสอนทางการพยาบาล หรือหลักสูตรการฝึกอบรม เพื่อพัฒนาศักยภาพด้านการสอนสำหรับพยาบาลพี่เลี้ยงที่สภาการพยาบาลให้การรับรอง

เกณฑ์การพิจารณา

1) อัตราส่วนจำนวนอาจารย์ประจำหรือพยาบาลวิชาชีพ ที่ทำหน้าที่สอนภาคปฏิบัติต่อนิสิต/นักศึกษาในการสอนแต่ละรายวิชาของภาคปฏิบัติ

1.1) ไม่เกิน 1:4 กรณีพยาบาลวิชาชีพปฏิบัติงานประจำในขณะสอนภาคปฏิบัติ

1.2) ไม่เกิน 1:8 กรณีอาจารย์พยาบาลหรือพยาบาลวิชาชีพไม่ปฏิบัติงานประจำ ในขณะสอนภาคปฏิบัติ

2) จำนวนพยาบาลวิชาชีพ ที่ทำหน้าที่สอนภาคปฏิบัติขณะที่ปฏิบัติงาน หรือไม่ปฏิบัติงานประจำไม่มากกว่าร้อยละ 40 ของความต้องการจำนวนอาจารย์ประจำของแต่ละรายวิชา

วิธีการคำนวณ

$$\frac{\text{ร้อยละของรายวิชาที่มีอาจารย์พยาบาลประจำ/พยาบาลวิชาชีพสอนภาคปฏิบัติ ไม่เกิน 1:8}}{\text{จำนวนรายวิชาภาคปฏิบัติที่เปิดสอนในปีการศึกษาที่ครบวาระการรับรองสถาบัน}} \times 100$$

เกณฑ์การให้คะแนน

อัตราส่วนจำนวนอาจารย์ประจำหรือพยาบาลวิชาชีพ ที่ทำหน้าที่สอนภาคปฏิบัติต่อนิสิต/นักศึกษาในรายวิชาภาคปฏิบัติทางการพยาบาลเป็นไปตามเกณฑ์การพิจารณา ข้อ 1 และ 2

น้อยกว่าร้อยละ 80 ของรายวิชาทั้งหมด (0 คะแนน)

ร้อยละ 80 – 89 ของรายวิชาทั้งหมด (5 คะแนน)

ร้อยละ 90 – 99 ของรายวิชาทั้งหมด (10 คะแนน)

ร้อยละ 100 ของรายวิชาทั้งหมด (15 คะแนน)

หลักฐานอ้างอิง

1) รายละเอียดของการฝึกประสบการณ์ภาคปฏิบัติ คู่มือฝึกปฏิบัติการพยาบาลของทุกรายวิชาภาคปฏิบัติทางการพยาบาลที่ระบุชื่ออาจารย์ประจำหรือพยาบาลวิชาชีพ และนิสิต/นักศึกษาในแต่ละแหล่งฝึก ตารางการจัดการเรียนการสอน/block rotation

2) หากมีพยาบาลวิชาชีพที่ทำหน้าที่สอนภาคปฏิบัติ ให้แสดงคำสั่งแต่งตั้งจากสถาบันการศึกษาและเอกสารแสดงคุณสมบัติ

หมายเหตุ

1. กรณีที่มีพยาบาลวิชาชีพที่ทำหน้าที่สอนภาคปฏิบัติ จะพิจารณาจำนวนพยาบาลวิชาชีพที่ทำหน้าที่ผู้สอนภาคปฏิบัติก่อน โดยต้องเป็นไปตามเกณฑ์ในทุกรายวิชาแล้วจึงพิจารณาอัตราส่วนจำนวนอาจารย์ประจำต่อนิสิต/นักศึกษา
2. วิชาที่ไม่ต้องนำมาคำนวณ ได้แก่ วิชาปฏิบัติการบริหารการพยาบาล วิชาฝึกประสบการณ์วิชาชีพรวบยอด วิชาปฏิบัติการพยาบาลที่เลือกสรร
3. การนับสัดส่วนจำนวนพยาบาลวิชาชีพ ให้นับตามจำนวนกลุ่มของนิสิต/นักศึกษาในแต่ละรายวิชา
4. การนับจำนวนพยาบาลวิชาชีพที่ทำหน้าที่สอนภาคปฏิบัติ อาจนับจำนวนผู้สอนหลายคนให้เป็น 1 คน ได้ โดยรวมชั่วโมงที่ผู้สอนสอนตามหน่วยกิตของรายวิชา เช่น การสอนภาคปฏิบัติ 1 หน่วยกิตกำหนดให้เท่ากับ 45 ชั่วโมง มีผู้สอน 3 คน ๆ ละ 15 ชั่วโมง ให้นับเป็น 1 คน เป็นต้น
5. การนับจำนวนพยาบาลวิชาชีพที่ทำหน้าที่สอนภาคปฏิบัติ ให้นับจำนวนผู้สอนต่อนิสิต/นักศึกษา ไม่เกิน 8 คน
6. ในกรณีที่อาจารย์ประจำที่สอนภาคปฏิบัติ มีวุฒิการศึกษา/ประสบการณ์การสอนไม่ตรงกับสาขาที่สอน ต้องผ่านการอบรมการพยาบาลเฉพาะทางในสาขาวิชาที่สอนภาคปฏิบัตินั้นๆ

ตัวบ่งชี้ที่ 8 สภาพแวดล้อมของสถาบันการศึกษา

คำอธิบาย

สภาพแวดล้อมสถานศึกษา หมายถึง อาคารสถานที่ ทำเลที่ตั้งและระบบสาธารณูปโภค อุปกรณ์และระบบการรักษาความปลอดภัย ระบบป้องกันอัคคีภัย โครงสร้างพื้นฐานทางเทคโนโลยีสารสนเทศ รวมถึงอุปกรณ์และสิ่งอำนวยความสะดวก

เกณฑ์การพิจารณา

สภาพแวดล้อมของสถานศึกษา ประกอบด้วย

1. ห้องปฏิบัติงานเหมาะสมต่อการปฏิบัติงานของอาจารย์และบุคลากร
2. ห้องเรียนมีจำนวนและขนาดเหมาะสมกับจำนวนผู้เรียน มีวัสดุทัศนูปกรณ์ที่ได้มาตรฐาน เพียงพอและพร้อมใช้สำหรับผู้เรียนและผู้สอน
3. ห้องปฏิบัติการวิทยาศาสตร์และวิทยาศาสตร์สุขภาพหรือในกรณีความร่วมมือทางวิชาการโดยใช้ห้องปฏิบัติการวิทยาศาสตร์และวิทยาศาสตร์สุขภาพของสถาบันการศึกษาอื่น ต้องมีอุปกรณ์ที่ได้มาตรฐานเพียงพอ พร้อมใช้เอื้อต่อการจัดการเรียนการสอน
4. มีอุปกรณ์และระบบความปลอดภัย ระบบป้องกันอัคคีภัย ช่วยชีวิตเบื้องต้น เพียงพอและพร้อมช่วยเหลือในสถานการณ์ฉุกเฉิน
5. สถานที่และสิ่งแวดลอม สะอาด ถูกสุขอนามัย ปลอดภัย

6. มีสถานที่สำหรับจัดกิจกรรมเสริมหลักสูตร นันทนาการและการกีฬา
7. มีอุปกรณ์และสิ่งอำนวยความสะดวก เหมาะสมสำหรับบุคลากรและผู้เรียน

เกณฑ์การให้คะแนน

- มีน้อยกว่า 3 ข้อ (0 คะแนน)
- มี 3 - 4 ข้อ (6 คะแนน)
- มี 5 ข้อ (9 คะแนน)
- มี 6 ข้อ (12 คะแนน)
- มีครบทุกข้อ (15 คะแนน)

หลักฐานอ้างอิง

- 1) ผังแสดงอาคารสถานที่ รวมถึงการวางระบบสาธารณูปโภค จุดติดตั้งถังดับเพลิง
- 2) แผนการใช้และทำนุบำรุงอาคารสถานที่ ภูมิทัศน์ และสภาพแวดล้อมของสถาบันการศึกษา
- 3) รายการอุปกรณ์การศึกษาในห้องปฏิบัติการวิทยาศาสตร์ ห้องปฏิบัติการวิทยาศาสตร์สุขภาพ
- 4) รายการประเภทโสตทัศนูปกรณ์และสื่อการเรียนการสอน
- 5) แผนผังอาคารเรียน และการใช้พื้นที่ในอาคารของสถาบันศึกษาพยาบาล

ตัวบ่งชี้ที่ 9 ทรัพยากรด้านเทคโนโลยีสารสนเทศ

คำอธิบาย

คำอธิบาย

ระบบสารสนเทศเพื่อการบริหารและการตัดสินใจ หมายถึง ระบบสารสนเทศอิเล็กทรอนิกส์ที่เป็นปัจจุบัน ที่ผู้บริหารนำไปใช้ในการบริหารงานและการประกันคุณภาพการศึกษาประกอบด้วยข้อมูลนำเข้า การประมวลผล และผลลัพธ์

1) มีระบบสารสนเทศเพื่อการตัดสินใจด้านการบริหาร หมายถึง การจัดการข้อมูลเพื่อให้เป็นสารสนเทศที่ผู้บริหารสามารถนำมาพิจารณาในการตัดสินใจได้ ประกอบด้วย

1.1) ระบบสารสนเทศด้านการเงิน การงบประมาณ ที่แสดงถึงการนำข้อมูลมาวิเคราะห์ด้วยค่าสถิติเชิงพรรณนา เช่น ร้อยละ ค่าเฉลี่ย ของเงินงบประมาณที่ได้รับและรายจ่ายในแต่ละปีงบประมาณแต่ละไตรมาส เพื่อพิจารณาบริหารจัดการให้ทันเวลา การเสนอรายงานสารสนเทศอาจเป็นการบรรยาย ตาราง แผนภูมิ แผนภาพที่สื่อต่อความเข้าใจได้ง่าย เป็นต้น

1.2) ระบบสารสนเทศบริหารงานบุคคลที่แสดงถึงจำนวนร้อยละของบุคลากรที่หน่วยงานมีอยู่ จำแนกตามวุฒิการศึกษา อายุ เพศ ระดับตำแหน่ง ตำแหน่งทางวิชาการ การลาศึกษาต่อ การลาฝึกอบรม ภาระงานของอาจารย์และบุคลากร ประวัติของบุคลากรที่จำเป็นต่อการบริหารงานและการตัดสินใจของผู้บริหาร เป็นต้น

1.3) ระบบสารสนเทศด้านครุภัณฑ์ที่แสดงถึงจำนวนครุภัณฑ์ที่จำเป็นในการจัดการเรียนการสอนที่หน่วยงานมีอยู่ เช่น การเปรียบเทียบการเพิ่มขึ้น - ลดลงในแต่ละปี รายละเอียดที่สามารถทราบถึงวันเวลา การซื้อ การซ่อม การจำหน่าย การยืม การคืน เพื่อการตัดสินใจในการจัดหาครุภัณฑ์ที่จำเป็น เป็นต้น

2) มีระบบสารสนเทศเพื่อการตัดสินใจด้านการเรียนการสอน หมายถึง การจัดการข้อมูลเพื่อให้เป็นสารสนเทศในการตัดสินใจด้านการเรียนการสอนของหน่วยงาน เช่น การแสดงตารางสอน ในแต่ละชั้นปี การเปรียบเทียบจำนวนนิสิต/นักศึกษาแรกเข้าในแต่ละปี การเปรียบเทียบจำนวนผู้สำเร็จการศึกษาและนิสิต/นักศึกษาแรกเข้าในแต่ละรุ่น แต่ละปี หลักสูตรที่เปิดสอน จำนวนรายวิชาที่สอนในแต่ละปีการศึกษา ภาระงานของอาจารย์ผู้สอนในแต่ละภาคการศึกษา เป็นต้น

3) มีระบบสารสนเทศเพื่อการตัดสินใจด้านการวิจัย หมายถึง การจัดการข้อมูลเพื่อให้เป็นสารสนเทศที่ผู้บริหารสามารถนำมาพิจารณาในการตัดสินใจด้านการวิจัยของหน่วยงาน เช่น จำนวน/ร้อยละของงานวิจัย เปรียบเทียบจำนวนงานวิจัยของอาจารย์ในแต่ละปี จำนวนทุนที่ได้รับการสนับสนุนจากภายใน/ภายนอกหน่วยงาน เรื่องที่ทำการวิจัยในแต่ละสาขาวิชา จำนวน/ร้อยละของงานวิจัยที่ตีพิมพ์ในแต่ละปี บทความที่ผู้สนใจสามารถเข้าถึงได้ เป็นต้น

4) มีระบบสารสนเทศเพื่อการตัดสินใจด้านการบริการวิชาการ หมายถึง การจัดการข้อมูลเพื่อให้เป็นสารสนเทศที่ผู้บริหารสามารถนำมาพิจารณาในการตัดสินใจด้านการบริการวิชาการของหน่วยงาน เช่น จำนวน/ร้อยละ การเปรียบเทียบงานบริการวิชาการของอาจารย์ในแต่ละปี จำนวนงบประมาณที่ได้รับการสนับสนุนจากภายใน/ภายนอกหน่วยงาน จำนวนอาจารย์ที่ให้บริการวิชาการแก่สังคม หลักสูตร/โครงการ/กิจกรรมที่ให้บริการในแต่ละปี เป็นต้น

5) มีระบบสารสนเทศเพื่อการตัดสินใจด้านการทำนุบำรุงศิลปะและวัฒนธรรม หมายถึง การจัดการข้อมูลเพื่อให้เป็นสารสนเทศที่ผู้บริหารสามารถนำมาพิจารณาในการตัดสินใจด้านการทำนุบำรุงศิลปะและวัฒนธรรมของหน่วยงาน เช่น จำนวนโครงการ/กิจกรรมด้านศิลปวัฒนธรรมของอาจารย์และนิสิต/นักศึกษาในแต่ละปี จำนวนงบประมาณที่ได้รับการสนับสนุนจากภายใน/ภายนอกหน่วยงาน จำนวนอาจารย์ที่เข้าร่วมในโครงการทำนุบำรุงศิลปะและวัฒนธรรม เป็นต้น

เกณฑ์มาตรฐาน

- 1) มีระบบสารสนเทศเพื่อการตัดสินใจ ด้านการบริหาร
- 2) มีระบบสารสนเทศเพื่อการตัดสินใจ ด้านการเรียนการสอน
- 3) มีระบบสารสนเทศเพื่อการตัดสินใจ ด้านการวิจัย
- 4) มีระบบสารสนเทศเพื่อการตัดสินใจ ด้านการบริการวิชาการ
- 5) มีระบบสารสนเทศเพื่อการตัดสินใจ ด้านการทำนุบำรุงศิลปะและวัฒนธรรม

เกณฑ์การให้คะแนน

- มี 1 ระบบ (2 คะแนน)
- มี 2 ระบบ (4 คะแนน)
- มี 3 ระบบ (6 คะแนน)
- มี 4 ระบบ (8 คะแนน)
- มีครบทุกระบบ (10 คะแนน)

หลักฐานอ้างอิง

ระบบสารสนเทศอิเล็กทรอนิกส์ ที่ผู้บริหารใช้ในการบริหารองค์กรและการประกันคุณภาพการศึกษา ซึ่งแสดงให้เห็นการนำเข้าสู่ข้อมูล การประมวลผล และจัดทำรายงานผล

ตัวบ่งชี้ที่ 10 ศูนย์การเรียนรู้การปฏิบัติการพยาบาลและห้องปฏิบัติการเสมือนจริง

คำอธิบาย

ศูนย์การเรียนรู้การปฏิบัติการพยาบาล ประกอบด้วย

1. ห้องฝึกปฏิบัติการพยาบาลให้นักศึกษาฝึกปฏิบัติหัตถการทางการพยาบาล มีหุ่นจำลองผู้ป่วย อุปกรณ์ในการฝึกปฏิบัติ ทันสมัย พร้อมใช้และเพียงพอ
2. ห้องปฏิบัติการพยาบาลเสมือนจริงให้นักศึกษาฝึกฝนทักษะการปฏิบัติการพยาบาล การแก้ไขปัญหาและการตัดสินใจทางคลินิก โดยใช้สถานการณ์เสมือนจริงทางการพยาบาล (Scenario) หุ่นจำลองผู้ป่วยเสมือนจริง (Patient Simulator) และผู้ป่วยเสมือนจริง (Standardized Patient) ที่สอดคล้องกับสถานการณ์ในแต่ละรายวิชา ที่ครอบคลุม 5 สาขาวิชาหลัก เพื่อให้ผู้เรียนเกิดผลลัพธ์การเรียนรู้ตามที่หลักสูตรกำหนด
3. อุปกรณ์/เครื่องมือทางการแพทย์ หมายถึง อุปกรณ์ทางการแพทย์และการรักษาพยาบาลที่จำเป็นต่อชีวิตและความปลอดภัยของผู้ป่วย เพื่อใช้ในการเตรียมความพร้อมให้แก่ศึกษาก่อนการฝึกปฏิบัติกับผู้ป่วย ได้แก่ เครื่องช่วยหายใจ เครื่องควบคุมการให้สารน้ำทางหลอดเลือดดำ เครื่องตรวจคลื่นไฟฟ้าหัวใจ ทั้งนี้เป็นอุปกรณ์ในศูนย์การเรียนรู้การปฏิบัติการพยาบาลหรือสถานบริการสุขภาพ

เกณฑ์การพิจารณา

- 1) มีผู้รับผิดชอบและบุคลากรประจำศูนย์การเรียนรู้การปฏิบัติการพยาบาล
- 2) มีห้องปฏิบัติการพยาบาลและอุปกรณ์การศึกษา เพียงพอ เหมาะสม และพร้อมใช้ ให้นักศึกษาฝึกปฏิบัติหัตถการทางการพยาบาล
- 3) มีหลักฐานแสดงการฝึกความพร้อมของนักศึกษาในการใช้อุปกรณ์/เครื่องมือทางการแพทย์ ที่จำเป็นต่อชีวิตและความปลอดภัยของผู้ป่วย
- 4) มีหุ่นจำลองผู้ป่วยเสมือนจริง(patient simulator) อย่างน้อย ได้แก่ หุ่นตั้งครรภ์ หุ่นฝึกทำคลอด หุ่นเด็ก และหุ่นผู้ใหญ่

5) มีคู่มือ/แนวปฏิบัติการใช้ศูนย์การเรียนรู้การปฏิบัติการพยาบาลและห้องปฏิบัติการเสมือนจริง

เกณฑ์การให้คะแนน

- ไม่มีหลักฐาน (0)
- มีข้อ 1 (5)
- มีข้อ 1 และ 2 (10)
- มีข้อ 1 , 2 และ 3 (20)
- มีข้อ 1 , 2 , 3 และ 4 (30)
- มีครบทุกข้อ (50)

หลักฐานอ้างอิง

- 1) รายการอุปกรณ์การศึกษาในห้องปฏิบัติการพยาบาล
- 2) รายการหุ่นจำลองเสมือนจริง
- 3) สถานการณ์จำลองที่ประกอบการเรียนการสอนให้ห้องฝึกปฏิบัติการพยาบาลเสมือนจริง
- 4) แผนการใช้ห้องปฏิบัติการพยาบาลและห้องปฏิบัติการพยาบาลเสมือนจริง
- 5) รายงานการใช้ห้องปฏิบัติการพยาบาลเสมือนจริง
- 6) แผนการฝึกทักษะการใช้อุปกรณ์/เครื่องมือทางการแพทย์ และรายงานผลการดำเนินงาน

ตัวบ่งชี้ที่ 11 หนังสือ ตำรา วารสาร ฐานข้อมูล

คำอธิบาย

หนังสือ/ ตำราหลัก หมายถึง หนังสือ/ตำรา ทางพยาบาลทั้งภาษาไทยและภาษาต่างประเทศที่ครอบคลุมเนื้อหาสาระหลักในแต่ละสาขาวิชา

หนังสือ ตำรา วารสาร หมายถึง หนังสือ ตำรา วารสาร ที่มีองค์ความรู้หรือแนวคิดทางการพยาบาลรวมทั้งพื้นฐานวิชาชีพ และวิทยาศาสตร์สุขภาพ ที่ตีพิมพ์เผยแพร่ไม่เกิน 10 ปี โดยสถาบันอาจจัดทำในรูปแบบเล่มเอกสาร หรือ หนังสืออิเล็กทรอนิกส์ (e-book)

ฐานข้อมูลอิเล็กทรอนิกส์ ประกอบด้วย

ฐานข้อมูลวารสารทางการแพทย์ต่างประเทศ เป็นฐานข้อมูลที่รวบรวมวารสารที่มีคุณภาพมาตรฐานทางวิชาการ ซึ่งผู้ใช้สามารถสืบค้นวารสารทางการแพทย์ฉบับเต็มได้ เช่น CINAHL Complete , Medline , Science Direct

ฐานข้อมูลหนังสือ/ตำราทางการแพทย์ (eBook Nursing Collection) เป็นฐานข้อมูลที่รวบรวมหนังสืออิเล็กทรอนิกส์ทางการแพทย์ทั้งภาษาไทยและภาษาอังกฤษ

เกณฑ์การพิจารณา

- 1) มีหนังสือหรือตำราหลักทางการพยาบาลที่ไม่เกิน 10 ปี จำนวน 5 ชื่อเรื่องต่อสาขาวิชา ใน 5 สาขาวิชาหลัก ครอบคลุมทั้งภาษาไทยและภาษาต่างประเทศ ที่มีการบริหารจัดการให้ผู้เรียนทุกคนสามารถเข้าถึงได้อย่างเพียงพอ โดยระบุไว้ในรายละเอียดของรายวิชา **และต้องมีจำนวนหนังสือ/ตำราหลักไม่น้อยกว่า 5 เล่มต่อชื่อเรื่อง** โดยเป็นหนังสืออิเล็กทรอนิกส์ได้
- 2) มีหนังสือหรือตำราทางการพยาบาลและวิทยาศาสตร์สุขภาพที่ไม่เกิน 10 ปี ไม่น้อยกว่า 50 เล่มต่อนิสิต/นักศึกษา 1 คน **หรือ มีจำนวนไม่น้อยกว่า 20 เล่มต่อนิสิต/นักศึกษา ในกรณีที่มีฐานข้อมูลหนังสืออิเล็กทรอนิกส์ที่มีผู้ใช้งาน (user) ได้พร้อมกันทุกคนในแต่ละรายวิชา**
- 3) มีระบบฐานข้อมูลวารสารการพยาบาลภาษาไทยอิเล็กทรอนิกส์ฉบับเต็ม ให้นิสิต/นักศึกษาเข้าถึงระบบการสืบค้นได้อย่างสะดวก โดยระบุรหัสและรายชื่อวารสารอย่างชัดเจน
- 4) มีระบบฐานข้อมูลวารสารการพยาบาลภาษาอังกฤษอิเล็กทรอนิกส์ฉบับเต็มที่ครอบคลุมทั้ง 5 สาขาหลัก ให้นิสิต/นักศึกษาเข้าถึงระบบการสืบค้นได้อย่างสะดวก
- 5) มีระบบการสืบค้นทรัพยากรสารสนเทศของห้องสมุดที่ผู้ใช้เข้าถึงได้ง่าย

เกณฑ์การให้คะแนน

- ไม่มีข้อ 1 (0)
- มีข้อ 1 (5)
- มีข้อ 1 และ 2 (10)
- มีข้อ 1 , 2 และ 3 (15)
- มีข้อ 1 , 2 , 3 และ 4 (20)
- มีครบทุกข้อ (25)

หลักฐานอ้างอิง

- 1) รายชื่อและจำนวนหนังสือหรือตำราหลักทางการพยาบาลและวิทยาศาสตร์สุขภาพที่ระบุในรายละเอียดรายวิชาหรือประมวลรายวิชา
- 2) รายชื่อและจำนวนหนังสือหรือตำราทางการพยาบาลและวิทยาศาสตร์สุขภาพที่ตีพิมพ์เผยแพร่ไม่เกิน 10 ปี
- 3) รายชื่อวารสารทางการพยาบาลทั้งในและต่างประเทศที่รับในแต่ละปีย้อนหลัง 3 ปี (อาจเปลี่ยนชื่อวารสารทางการพยาบาลได้ แต่ต้องมีครบ 5 สาขาวิชาหลัก)
- 4) ฐานข้อมูลหนังสือ/ตำราอิเล็กทรอนิกส์ที่สถาบันรับอย่างต่อเนื่องไม่น้อยกว่า 1 ปี ที่มีผู้ใช้งาน (user) ได้พร้อมกันทุกคนในแต่ละรายวิชา
- 5) ฐานข้อมูลวารสารอิเล็กทรอนิกส์ที่สถาบันรับอย่างต่อเนื่องไม่น้อยกว่า 1 ปี
- 6) เอกสารแสดงจำนวนคอมพิวเตอร์ที่ให้นิสิต/นักศึกษาใช้สืบค้นข้อมูลทางอินเทอร์เน็ต

7) หลักฐานแสดงการเข้าใช้ฐานข้อมูลหนังสือหรือวารสารอิเล็กทรอนิกส์

4. ด้านการบริหารงานวิจัยและนวัตกรรม

ตัวบ่งชี้ที่ 12 โครงสร้างการบริหารจัดการงานวิจัยและนวัตกรรม

เกณฑ์การพิจารณา

มีโครงสร้างการบริหารจัดการงานวิจัยและนวัตกรรม ประกอบด้วย

1. มีผู้รับผิดชอบพันธกิจการผลิตงานวิจัยและนวัตกรรม
2. มีหน่วยงานและบุคลากรสนับสนุนการผลิตงานวิจัยและนวัตกรรม
3. มีงบประมาณสนับสนุนการผลิตงานวิจัยและนวัตกรรม

เกณฑ์การให้คะแนน

- ไม่มีหลักฐาน (0)
- มีข้อ 1 (1)
- มีข้อ 1 และ 2 (2)
- มีข้อ 1 , 2 และ 3 (5)

หลักฐานอ้างอิง

1. คำสั่งหรือเอกสารการมอบหมายงานหรือข้อตกลงในการปฏิบัติงาน
2. พื้นที่หรือห้องปฏิบัติการหรือศูนย์การพัฒนางานวิจัย
3. แผนปฏิบัติการประจำปีหรือรายละเอียดการจัดสรรงบประมาณสนับสนุนพันธกิจด้านการวิจัยและนวัตกรรม

5. ด้านการบริการวิชาการ/วิชาชีพ/สังคม

ตัวบ่งชี้ที่ 13 โครงสร้างการบริหารจัดการงานบริการวิชาการ/วิชาชีพ/สังคม

เกณฑ์การพิจารณา

มีโครงสร้างการบริหารจัดการงานบริการวิชาการ/วิชาชีพ/สังคม ประกอบด้วย

1. มีผู้รับผิดชอบพันธกิจการบริการวิชาการ/วิชาชีพ/สังคม
2. มีหน่วยงานที่สนับสนุนการบริการวิชาการ/วิชาชีพ/สังคม
3. มีงบประมาณสนับสนุนการบริการวิชาการ/วิชาชีพ/สังคม

เกณฑ์การให้คะแนน

- ไม่มีหลักฐาน (0)
- มีข้อ 1 (1)

มีข้อ 1 และ 2 (2)

มีข้อ 1 , 2 และ 3 (5)

หลักฐานอ้างอิง

1. คำสั่งหรือเอกสารการมอบหมายงานหรือข้อตกลงในการปฏิบัติงาน
2. พื้นที่หรือห้องปฏิบัติการหรือศูนย์การบริการวิชาการ/วิชาชีพ/สังคม
3. แผนปฏิบัติการประจำปีหรือรายละเอียดการจัดสรรงบประมาณสนับสนุนพันธกิจด้านการบริการ
วิชาการ/วิชาชีพ/สังคม

6. ด้านการดำเนินงานศิลปวัฒนธรรม

ตัวบ่งชี้ที่ 14 โครงสร้างการบริหารจัดการงานทำนุบำรุงศิลปวัฒนธรรม

เกณฑ์การพิจารณา

มีโครงสร้างการบริหารจัดการงานทำนุบำรุงศิลปวัฒนธรรม ประกอบด้วย

1. มีผู้รับผิดชอบพันธกิจการทำนุบำรุงศิลปวัฒนธรรม
2. มีหน่วยงานที่สนับสนุนการทำนุบำรุงศิลปวัฒนธรรม
3. มีงบประมาณสนับสนุนการทำนุบำรุงศิลปวัฒนธรรม

เกณฑ์การให้คะแนน

ไม่มีหลักฐาน (0)

มีข้อ 1 (1)

มีข้อ 1 และ 2 (2)

มีข้อ 1 , 2 และ 3 (5)

หลักฐานอ้างอิง

1. คำสั่งหรือเอกสารการมอบหมายงานหรือข้อตกลงในการปฏิบัติงาน
2. พื้นที่หรือห้องปฏิบัติการหรือศูนย์การทำนุบำรุงศิลปวัฒนธรรม
3. แผนปฏิบัติการประจำปีหรือรายละเอียดการจัดสรรงบประมาณสนับสนุนพันธกิจด้านการทำนุบำรุง
ศิลปวัฒนธรรม

7. ด้านนิสิต/นักศึกษา/ศิษย์เก่า

ตัวบ่งชี้ที่ 15 โครงสร้างการบริหารจัดการงานพัฒนานิสิต/นักศึกษา/ศิษย์เก่า (5 คะแนน)

เกณฑ์การพิจารณา

มีโครงสร้างการบริหารจัดการงานพัฒนานิสิต/นักศึกษา/ศิษย์เก่า ประกอบด้วย

1. มีผู้รับผิดชอบพันธกิจการพัฒนานิสิต/นักศึกษา/ศิษย์เก่า

2. มีหน่วยงานที่สนับสนุนการพัฒนานิสิต/นักศึกษา/ศิษย์เก่า
3. มีงบประมาณสนับสนุนการพัฒนานิสิต/นักศึกษา/ศิษย์เก่า

เกณฑ์การให้คะแนน

- ไม่มีหลักฐาน (0)
- มีข้อ 1 (1)
- มีข้อ 1 และ 2 (2)
- มีข้อ 1 , 2 และ 3 (5)

หลักฐานอ้างอิง

1. คำสั่งหรือเอกสารการมอบหมายงานหรือข้อตกลงในการปฏิบัติงาน
2. พื้นที่หรือห้องปฏิบัติการหรือศูนย์การพัฒนานิสิต/นักศึกษา/ศิษย์เก่า
3. แผนปฏิบัติการประจำปีหรือรายละเอียดการจัดสรรงบประมาณสนับสนุนการพัฒนานิสิต/นักศึกษา/ศิษย์เก่า

ส่วนที่ 2 มาตรฐานกระบวนการ

1. ด้านองค์และการบริหารองค์กร

ตัวบ่งชี้ที่ 1 การนำองค์กร

คำอธิบาย

การถ่ายทอด/สื่อสารวิสัยทัศน์ หมายถึง กระบวนการนำข้อมูลเกี่ยวกับวิสัยทัศน์ พันธกิจ ให้บุคลากร นิสิต/นักศึกษารับรู้อย่างทั่วถึง เช่น การใช้ช่องทางออนไลน์ การประชุมชี้แจง การติดประกาศ เป็นต้น เมื่อครบวงรอบการดำเนินงาน มีการประเมินความพึงพอใจของกระบวนการถ่ายทอด/ สื่อสารวิสัยทัศน์ พันธกิจ และประเมินผลการรับรู้วิสัยทัศน์ พันธกิจ ของบุคลากรและนิสิต/นักศึกษา

เกณฑ์การพิจารณา

มีรายงานกระบวนการและแสดงหลักฐานผลการดำเนินงานให้ครอบคลุมประเด็นต่อไปนี้

1. การกำหนดวิสัยทัศน์ และพันธกิจของสถาบัน มอบหมายผู้รับผิดชอบตามพันธกิจ
2. การถ่ายทอด/สื่อสารวิสัยทัศน์ พันธกิจ ให้กับบุคลากร นิสิต/นักศึกษา
3. มีผลการดำเนินงานในการนำองค์กร โดยแสดงผล
 - 1) การรับรู้และเข้าใจของบุคลากร นิสิต/นักศึกษา ต่อวิสัยทัศน์ และพันธกิจ
 - 2) ความพึงพอใจต่อช่องทาง/วิธีการการถ่ายทอด/สื่อสาร
4. ทบทวนวิธีการกำหนดวิสัยทัศน์ วิธีการถ่ายทอด/สื่อสาร และปรับปรุงกระบวนการในข้อ 1 และ 2

เกณฑ์การให้คะแนน

- ไม่มีหลักฐานการดำเนินการทั้ง 4 ข้อ (0)
- มีการดำเนินงานข้อ 1 (2)
- มีการดำเนินงานข้อ 1 และ 2 (5)
- มีการดำเนินงานข้อ 1 ถึง 3 (10)
- มีครบทุกข้อ (15)

หลักฐานอ้างอิง

1. วิสัยทัศน์ พันธกิจของสถาบัน
2. ตัวอย่างช่องทางการสื่อสารกับผู้เกี่ยวข้องของกลุ่มต่างๆ
3. ตัวอย่างผลการประเมินการรับรู้

ตัวบ่งชี้ที่ 2 ยุทธศาสตร์

คำอธิบาย

แผนกลยุทธ์/ยุทธศาสตร์ หมายถึง แผนที่กำหนดทิศทางการพัฒนาคณะ/สถาบันระยะยาวตั้งแต่ 3 ปีขึ้นไป ประกอบด้วย วิสัยทัศน์ พันธกิจ วัตถุประสงค์ โครงการ ครอบคลุมทุกพันธกิจของสถาบัน มีการกำหนดตัวบ่งชี้ความสำเร็จของแต่ละกลยุทธ์ และค่าเป้าหมายของตัวบ่งชี้ เพื่อวัดความสำเร็จของการดำเนินการตามกลยุทธ์

แผนปฏิบัติงานประจำปี หมายถึง แผนระยะสั้นที่มีระยะเวลาดำเนินการภายใน 1 ปี เป็นแผนที่ถ่ายทอดแผนกลยุทธ์/ยุทธศาสตร์ ลงสู่การปฏิบัติ เพื่อให้เกิดการดำเนินงานจริง ประกอบด้วย โครงการหรือกิจกรรมต่าง ๆ ที่จะต้องดำเนินการในปีนั้น ๆ เพื่อให้บรรลุเป้าหมายตัวบ่งชี้ความสำเร็จของแผนกลยุทธ์/ ยุทธศาสตร์ และกำหนดค่าเป้าหมายของโครงการที่สอดคล้องกับตัวบ่งชี้ รวมทั้งระบุผู้รับผิดชอบโครงการ/กิจกรรม งบประมาณทรัพยากรที่ต้องใช้ในการดำเนินการ และเมื่อดำเนินงานแล้ว มีผลการดำเนินงานตามแผนปฏิบัติการ

แผนการจัดสรรงบประมาณ หมายถึง แผนการจัดสรรงบประมาณทุกประเภทเป็นรายปีที่สอดคล้องกับวิสัยทัศน์ และกลยุทธ์/ ยุทธศาสตร์ มีการวิเคราะห์ การประเมินการใช้งบประมาณตามพันธกิจ เมื่อดำเนินการแล้วมีการประเมินแผนการจัดการสรรงบประมาณ

การถ่ายทอดกลยุทธ์/ ยุทธศาสตร์ หมายถึง กระบวนการนำข้อมูลเกี่ยวกับ กลยุทธ์/ ยุทธศาสตร์ ให้บุคลากรรับรู้ เช่น การใช้ช่องทางออนไลน์ การประชุมชี้แจงแลกเปลี่ยน การติดประกาศ เป็นต้น เมื่อครบวงรอบการดำเนินงานมีการประเมินความพึงพอใจของช่องทางที่ใช้ในการถ่ายทอด/สื่อสาร กลยุทธ์/ยุทธศาสตร์ และการประเมินผลการรับรู้ของบุคลากรต่อกลยุทธ์/ยุทธศาสตร์ ที่ได้รับการถ่ายทอด

เกณฑ์การพิจารณา

มีรายงานกระบวนการและแสดงหลักฐานผลการดำเนินงานให้ครอบคลุมประเด็นต่อไปนี้

1. การจัดทำกลยุทธ์/ยุทธศาสตร์ แผนปฏิบัติการ และแผนจัดสรรงบประมาณ ที่สอดคล้องกับวิสัยทัศน์
2. การถ่ายทอดกลยุทธ์/ยุทธศาสตร์และแผนปฏิบัติการไปยังบุคลากร

3. การประเมินแผนกลยุทธ์/ยุทธศาสตร์ และแผนปฏิบัติการ รวมถึงแผนการจัดสรรงบประมาณ
4. ทบทวนกระบวนการจัดทำแผนกลยุทธ์/ยุทธศาสตร์ แผนปฏิบัติการ แผนจัดสรรงบประมาณ และปรับปรุงกระบวนการในข้อ 1 และข้อ 2

เกณฑ์การให้คะแนน

- ไม่มีหลักฐานการดำเนินการทั้ง 4 ข้อ (0)
- มีการดำเนินงานข้อ 1 (2)
- มีการดำเนินงานข้อ 1 และ 2 (5)
- มีการดำเนินงานข้อ 1 ถึง 3 (10)
- มีครบทุกข้อ (15)

หลักฐานอ้างอิง

- 1) เอกสารระบุโครงสร้างองค์กรและโครงสร้างการบริหารองค์กร ที่สอดคล้องกับพันธกิจของสถาบันการศึกษา และหน้าที่ความรับผิดชอบของผู้บริหารทุกระดับ
- 2) แผนกลยุทธ์/ยุทธศาสตร์ 3 ปีขึ้นไป
- 3) แผนปฏิบัติงานประจำปีที่มีการจัดสรรงบประมาณของสถาบันการศึกษาที่เป็นปัจจุบัน
- 4) หลักฐานที่แสดงว่าแผนกลยุทธ์ได้รับการเห็นชอบจากคณะกรรมการประจำสถาบัน
- 5) แผนปฏิบัติงานประจำปีและแผนงบประมาณประจำปีที่ได้รับการเห็นชอบ/อนุมัติจากคณะกรรมการประจำคณะ/สถาบัน
- 6) รายงานการวิเคราะห์และประเมินผลการใช้งบประมาณตามพันธกิจในปีงบประมาณที่สิ้นสุดแล้ว และนำผลการประเมินไปวางแผนงบประมาณประจำปีถัดไป นอกเหนือจากรายงานการใช้งบประมาณ

ตัวบ่งชี้ที่ 3 การประพฤติดำเนินการตามกฎหมายและจรรยาบรรณ

คำอธิบาย

การประพฤติดำเนินการตามกฎหมายและจรรยาบรรณ หมายถึง กระบวนการที่สถาบันดำเนินการตามมาตรฐาน ข้อกำหนด กฎหมาย ระเบียบ ข้อบังคับ และหลักธรรมาภิบาลของการบริหารกิจการบ้านเมืองที่ดีหรือการดำเนินการตามหลักคุณธรรมและความโปร่งใสของการดำเนินงาน และการจัดการข้อร้องเรียน อุทธรณ์ ร้องทุกข์

หลักธรรมาภิบาล หมายถึง การปกครอง การบริหาร การจัดการ การควบคุม ดูแลกิจการต่าง ๆ ให้เป็นไปในครรลองธรรม โดยยึดตามหลักธรรมาภิบาลของการบริหารกิจการบ้านเมืองที่ดี (Good Governance) 10 ประการ ที่เหมาะสมจะนำมาปรับใช้ในหน่วยงานมี 10 ประการ ดังนี้

1. หลักประสิทธิผล (Effectiveness) คือ ผลการปฏิบัติราชการที่บรรลุวัตถุประสงค์และเป้าหมายของแผนการปฏิบัติราชการตามที่ได้รับงบประมาณมาดำเนินการ รวมถึงสามารถ เทียบเคียงกับส่วนราชการหรือหน่วยงานที่มีภารกิจคล้ายคลึงกันและมีผลการปฏิบัติงานใน ระดับชั้นนำของประเทศเพื่อให้เกิดประโยชน์สุขต่อประชาชนโดยการปฏิบัติราชการ จะต้องมีความซื่อสัตย์สุจริตและเปี่ยมประสงค์ที่ชัดเจนมี

กระบวนการปฏิบัติงานและ ระบบงานที่เป็นมาตรฐานรวมถึงมีการติดตามประเมินผลและพัฒนาปรับปรุงอย่างต่อเนื่อง และเป็นระบบ

2. หลักประสิทธิภาพ (Efficiency) คือ การบริหารราชการตามแนวทางการกำกับดูแลที่ดีที่มีการออกแบบกระบวนการปฏิบัติงานโดยใช้เทคนิคและเครื่องมือการบริหารจัดการที่เหมาะสมให้องค์กรสามารถใช้ทรัพยากรทั้งด้านต้นทุน แรงงานและระยะเวลาให้เกิดประโยชน์สูงสุดต่อการพัฒนาขีดความสามารถในการปฏิบัติราชการตามภารกิจเพื่อตอบสนองความต้องการของประชาชนและผู้มีส่วนได้ส่วนเสียทุกกลุ่ม

3. หลักการตอบสนอง (Responsiveness) คือ การให้บริการที่สามารถดำเนินการได้ภายในระยะเวลาที่กำหนด และสร้างความเชื่อมั่น ความไว้วางใจ รวมถึงตอบสนองความคาดหวัง หรือความต้องการของประชาชนผู้รับบริการ และผู้มีส่วนได้ส่วนเสียที่มีความหลากหลาย และมีความแตกต่าง

4. หลักการรับผิดชอบ (Accountability) คือ การแสดงความรับผิดชอบในการปฏิบัติหน้าที่ และผลงานต่อเป้าหมายที่กำหนดไว้ โดยความรับผิดชอบนั้นควรอยู่ในระดับที่สนองต่อความคาดหวังของสาธารณะ รวมทั้งการแสดงถึงความสำนึกในการรับผิดชอบต่อปัญหาสาธารณะ

5. หลักความโปร่งใส (Transparency) คือ กระบวนการเปิดเผยอย่างตรงไปตรงมาชี้แจงได้เมื่อมีข้อสงสัยและสามารถเข้าถึงข้อมูลข่าวสารอันไม่ต้องห้ามตามกฎหมายได้อย่างเสรี โดยประชาชนสามารถรู้ทุกขั้นตอนในการดำเนินกิจกรรมหรือกระบวนการต่างๆ และสามารถตรวจสอบได้

6. หลักการมีส่วนร่วม (Participation) คือ กระบวนการที่ข้าราชการ ประชาชน และผู้มีส่วนได้เสียทุกกลุ่มมีโอกาสได้เข้าร่วมในการรับรู้ เรียนรู้ ทำความเข้าใจ ร่วมแสดงทัศนะ ร่วมเสนอปัญหาหรือ ประเด็นที่สำคัญที่เกี่ยวข้อง ร่วมคิดแนวทาง ร่วมการแก้ไขปัญหา ร่วมในกระบวนการตัดสินใจ และร่วมกระบวนการพัฒนาในฐานะหุ้นส่วนการพัฒนา

7. หลักการกระจายอำนาจ (Decentralization) คือ การถ่ายโอนอำนาจการตัดสินใจ ทรัพยากรและภารกิจจากส่วนราชการส่วนกลางให้แก่หน่วยการปกครองอื่นๆ (ราชการ บริหารส่วนท้องถิ่น) และภาคประชาชนดำเนินการแทนโดยมีอิสระตามสมควรรวมถึงการ มอบอำนาจและความรับผิดชอบในการตัดสินใจ และการดำเนินการให้แก่บุคลากร โดย มุ่งเน้นการสร้าง ความพึงพอใจในการให้บริการต่อผู้รับบริการและผู้มีส่วนได้เสียการปรับปรุงกระบวนการ และเพิ่มผลผลิตภาพเพื่อผลการดำเนินงานที่ดีของส่วนราชการ

8. หลักนิติธรรม (Rule of Law) คือ การใช้อำนาจของกฎหมาย กฎระเบียบข้อบังคับในการบริหารราชการด้วยความเป็นธรรม ไม่เลือกปฏิบัติและคำนึงถึงสิทธิเสรีภาพของผู้มีส่วนได้เสีย

9. หลักความเสมอภาค (Equity) คือ การได้รับการปฏิบัติและได้รับบริการอย่างเท่าเทียมกัน โดยไม่มีการแบ่งแยกด้านชายหรือหญิง ถิ่นกำเนิด เชื้อชาติ ภาษา เพศ อายุ ความพิการ สภาพทางกายหรือสุขภาพ สถานะของบุคคล ฐานะทางเศรษฐกิจและสังคม ความเชื่อทางศาสนา การศึกษา การฝึกอบรม และอื่นๆ

10. หลักมุ่งเน้นฉันทามติ (Consensus Oriented) คือ การหาข้อตกลงทั่วไปภายในกลุ่มผู้มี

ส่วนได้เสียที่เกี่ยวข้อง ซึ่งเป็นข้อตกลงที่เกิดจากการใช้กระบวนการเพื่อหาข้อคิดเห็น จากกลุ่มบุคคลที่ได้รับประโยชน์และเสียประโยชน์ โดยเฉพาะกลุ่มที่ได้รับผลกระทบโดยตรงซึ่งต้องไม่มีข้อคัดค้านที่ยุติไม่ได้ในประเด็นที่สำคัญ โดยฉันทามติไม่จำเป็นต้องหมายความว่าเห็นพ้องโดยเอกฉันท์

การประเมินคุณธรรมและความโปร่งใสในการดำเนินงานของหน่วยงานภาครัฐ (Integrity and Transparency Assessment : ITA) เป็นเครื่องมือการประเมินเชิงบวกเพื่อเป็นมาตรการป้องกันการทุจริต และเป็นกลไกในการสร้างความตระหนักให้หน่วยงานภาครัฐมีการดำเนินงานอย่างโปร่งใสและมีคุณธรรม ซึ่งประกอบด้วย ๑๐ ตัวชี้วัด ดังนี้

- ตัวชี้วัดที่ ๑ การปฏิบัติหน้าที่
- ตัวชี้วัดที่ ๒ การใช้งบประมาณ
- ตัวชี้วัดที่ ๓ การใช้อำนาจ
- ตัวชี้วัดที่ ๔ การใช้ทรัพย์สินของทางราชการ
- ตัวชี้วัดที่ ๕ การแก้ไขปัญหาการทุจริต
- ตัวชี้วัดที่ ๖ คุณภาพการดำเนินงาน
- ตัวชี้วัดที่ ๗ ประสิทธิภาพการสื่อสาร
- ตัวชี้วัดที่ ๘ การปรับปรุงระบบการทำงาน
- ตัวชี้วัดที่ ๙ การเปิดเผยข้อมูล
- ตัวชี้วัดที่ ๑๐ การป้องกันการทุจริต

เกณฑ์การพิจารณา

รายงานกระบวนการและแสดงหลักฐานผลการดำเนินงานให้ครอบคลุมประเด็นต่อไปนี้

1. ผู้นำประกาศเจตนารมณ์ในการประพฤติปฏิบัติตามกฎระเบียบกฎหมายและจริยธรรม และการจัดการข้อร้องเรียน อุทธรณ์ ร้องทุกข์
2. ผู้นำมีการกำกับดูแลให้บุคลากรมีการประพฤติตามกฎหมายและจริยธรรม
3. ประเมินการประพฤติตามกฎระเบียบ กฎหมายและจริยธรรมของผู้นำ การกำกับดูแลให้บุคลากรในองค์กรมีการประพฤติตามกฎหมายและจริยธรรม ครอบคลุมดังนี้
 - ดำเนินงานตามหลักธรรมาภิบาลของการบริหารกิจการบ้านเมืองที่ดีหรือการดำเนินการตามหลักคุณธรรมและความโปร่งใสของการดำเนินงาน
 - ประเมินการรับรู้ของบุคลากรในเรื่อง การประพฤติปฏิบัติตามกฎระเบียบกฎหมายและจริยธรรมของผู้นำ
 - การจัดการข้อร้องเรียน อุทธรณ์ ร้องทุกข์
4. ทบทวนกระบวนการกำกับให้องค์กรมีการประพฤติ ปฏิบัติตามกฎระเบียบ กฎหมายและจริยธรรมของผู้นำ และบุคลากร การจัดการข้อร้องเรียน อุทธรณ์ ร้องทุกข์ และปรับปรุงกระบวนการในข้อ 1 2 และข้อ 3

เกณฑ์การให้คะแนน

- ไม่มีหลักฐานการดำเนินการทั้ง 4 ข้อ (0)
- มีการดำเนินงานข้อ 1 (3)
- มีการดำเนินงานข้อ 1 และ 2 (5)
- มีการดำเนินงานข้อ 1 ถึง 3 (7)
- มีครบทุกข้อ (10)

หลักฐานอ้างอิง

1. การประกาศเจตนารมณ์ในการประพฤติปฏิบัติตามกฎระเบียบกฎหมายและจริยธรรม และการจัดการข้อร้องเรียน อุทธรณ์ ร้องทุกข์
2. การนำหลักธรรมาภิบาลหรือการดำเนินการตามหลักคุณธรรมและ ความโปร่งใสของการดำเนินงานไปใช้
- 3.ระบบการจัดการข้อร้องเรียน อุทธรณ์ ร้องทุกข์

ตัวบ่งชี้ที่ 4 การใช้ข้อมูลเพื่อการตัดสินใจ

คำอธิบาย

ระบบสารสนเทศเพื่อการบริหารและการตัดสินใจ หมายถึง ระบบการจัดเก็บ ประมวลผล วิเคราะห์ข้อมูล และนำสารสนเทศไปใช้เพื่อการตัดสินใจ ครอบคลุมทุกพันธกิจที่สถาบันกำหนด โดยแสดงผลข้อมูลที่เป็นปัจจุบัน ถูกต้อง พร้อมใช้ และเข้าถึงได้ ทำให้ผู้บริหารนำไปใช้ในการบริหารงานและตัดสินใจ ครอบคลุมทุกพันธกิจที่สถาบันกำหนด ดังนี้

1. ด้านการบริหาร หมายถึง การจัดการข้อมูลเพื่อให้เป็นสารสนเทศที่ผู้บริหารสามารถนำมาพิจารณาในการตัดสินใจได้ ประกอบด้วย

1.1 ด้านการเงิน การงบประมาณ แสดงถึงการนำข้อมูลมาวิเคราะห์ด้วยค่าสถิติเชิงพรรณนา เช่น ร้อยละ ค่าเฉลี่ย ของเงินงบประมาณที่ได้รับและรายจ่ายในแต่ละปีงบประมาณแต่ละไตรมาส เพื่อพิจารณาบริหารจัดการให้ทันเวลา การเสนอรายงานสารสนเทศอาจเป็นการบรรยาย ตาราง แผนภูมิ แผนภาพที่สื่อต่อความเข้าใจได้ง่าย เป็นต้น

1.2 ด้านการบริหารงานบุคคล แสดงถึงจำนวนร้อยละของบุคลากรที่หน่วยงานมีอยู่ จำแนกตามวุฒิ การศึกษา อายุ เพศ ระดับตำแหน่ง ตำแหน่งทางวิชาการ การลาศึกษาต่อ การลาฝึกอบรม ภาระงานของอาจารย์ และบุคลากร ประวัติของบุคลากรที่จำเป็นต่อการบริหารงานและการตัดสินใจของผู้บริหาร เป็นต้น

1.3 ด้านครุภัณฑ์ แสดงถึงจำนวนครุภัณฑ์ที่จำเป็นในการจัดการเรียนการสอน ที่หน่วยงานมีอยู่ เช่น การเปรียบเทียบการเพิ่มขึ้น - ลดลงในแต่ละปี รายละเอียดที่สามารถทราบถึงวันเวลา การซื้อ การซ่อม การจำหน่าย การยืม การคืน เพื่อการตัดสินใจในการจัดหาครุภัณฑ์ที่จำเป็น เป็นต้น

2. ด้านการเรียนการสอน หมายถึง การจัดการข้อมูลเพื่อให้เป็นสารสนเทศผู้บริหรนำมาใช้ในการตัดสินใจด้านการเรียนการสอนของหน่วยงาน เช่น การแสดงตารางสอน ในแต่ละชั้นปีการเปรียบเทียบจำนวนนิสิต/นักศึกษาแรกเข้าในแต่ละปี การเปรียบเทียบจำนวนผู้สำเร็จการศึกษาและนิสิต/นักศึกษาแรกเข้าในแต่ละรุ่น แต่ละปี หลักสูตรที่เปิดสอน จำนวนรายวิชาที่สอนในแต่ละปีการศึกษา ภาระงานของอาจารย์ผู้สอนในแต่ละภาคการศึกษา เป็นต้น

3. ด้านการวิจัย หมายถึง การจัดการข้อมูลเพื่อให้เป็นสารสนเทศผู้บริหรนำมาใช้ในการตัดสินใจด้านการวิจัยของหน่วยงาน เช่น จำนวน/ร้อยละของงานวิจัย เปรียบเทียบจำนวนงานวิจัยของอาจารย์ในแต่ละปี จำนวนทุนที่ได้รับการสนับสนุนจากภายใน/ภายนอกหน่วยงานเรื่องที่ทำกรวิจัยในแต่ละสาขาวิชา จำนวน/ร้อยละของงานวิจัยที่ตีพิมพ์ในแต่ละปี บทความที่ผู้สนใจสามารถเข้าถึงได้ เป็นต้น

4. ด้านการบริการวิชาการ หมายถึง การจัดการข้อมูลเพื่อให้เป็นสารสนเทศที่ผู้บริหรนำมาใช้ในการตัดสินใจด้านการบริการวิชาการของหน่วยงาน เช่น จำนวน/ร้อยละ การเปรียบเทียบงานบริการวิชาการของอาจารย์ในแต่ละปี จำนวนงบประมาณที่ได้รับการสนับสนุนจากภายใน/ภายนอกหน่วยงาน จำนวนอาจารย์ที่ให้บริการวิชาการแก่สังคม หลักสูตร/โครงการ/กิจกรรมที่ให้บริการในแต่ละปี เป็นต้น

5. ด้านการทำนุบำรุงศิลปะและวัฒนธรรม หมายถึง มีการจัดการข้อมูลเพื่อให้เป็นสารสนเทศที่ผู้บริหรสามารถนำมาพิจารณาในการตัดสินใจด้านการทำนุบำรุงศิลปะและวัฒนธรรม เช่น จำนวน/ร้อยละ การเปรียบเทียบงาน/กิจกรรมทำนุบำรุงศิลปะและวัฒนธรรมในแต่ละปี จำนวนงบประมาณที่ได้รับการสนับสนุนจากภายใน/ภายนอกหน่วยงาน จำนวนอาจารย์ที่งาน/กิจกรรมทำนุบำรุงศิลปะและวัฒนธรรม หลักสูตร/โครงการ/กิจกรรมที่ให้บริการในแต่ละปี เป็นต้น

เกณฑ์การพิจารณา

มีรายงานกระบวนการและแสดงหลักฐานผลการดำเนินงานให้ครอบคลุมประเด็นต่อไปนี้

1. ระบบการจัดเก็บ การประมวลผล การวิเคราะห์ข้อมูล ครอบคลุมทุกพันธกิจที่สถาบันกำหนดไว้
2. กำกับติดตามให้มีข้อมูล/สารสนเทศที่เป็นปัจจุบัน ถูกต้อง พร้อมใช้ เข้าถึงได้
3. นำข้อมูล/สารสนเทศไปใช้ในการติดตามผลการดำเนินงานตามพันธกิจ/ ใช้ในการตัดสินใจ ปรับกลยุทธ์/ ยุทธศาสตร์/แผนปฏิบัติการประจำปี และระบบปฏิบัติการ
4. ทบทวนกระบวนการในข้อ 1 ถึง 3 และนำมาปรับปรุงกระบวนการใช้ข้อมูล/สารสนเทศเพื่อการตัดสินใจ

เกณฑ์การให้คะแนน

- ไม่มีหลักฐานการดำเนินการทั้ง 4 ข้อ (0)
- มีการดำเนินงานข้อ 1 (3)
- มีการดำเนินงานข้อ 1 และ 2 (5)
- มีการดำเนินงานข้อ 1 ถึง 3 (7)
- มีครบทุกข้อ (10)

เอกสารอ้างอิง

ระบบสารสนเทศอิเล็กทรอนิกส์ ที่ผู้บริหารใช้ในการบริหารองค์กรและการประกันคุณภาพการศึกษา ซึ่งแสดงให้เห็นการนำเข้าสู่ข้อมูล การประมวลผล และจัดทำรายงานผล

ตัวบ่งชี้ที่ 5 การบริหารความเสี่ยง

คำอธิบาย

การบริหารความเสี่ยง หมายถึง กระบวนการวิเคราะห์ความเสี่ยง การจัดลำดับความสำคัญ การจัดทำแผนบริหารความเสี่ยง การควบคุมภายใน/การจัดการ เพื่อป้องกันปัญหาที่เกิดจากความเสี่ยงต่าง ๆ รวมถึง แผนเตรียมความพร้อมต่อภาวะฉุกเฉิน แผนความต่อเนื่องทางธุรกิจ และมีการติดตาม ประเมินผลการดำเนินการ

แผนบริหารความเสี่ยง หมายถึง แผนการจัดการเพื่อป้องกันความเสี่ยงต่าง ๆ ที่เกี่ยวกับการจัดการศึกษาและการบริหารที่อาจเกิดขึ้น ซึ่งเกิดจากการวิเคราะห์ความเสี่ยงอย่างรอบด้าน สอดคล้องกับกลยุทธ์ของสถาบัน เช่น ความเสี่ยงด้านกลยุทธ์ หรือยุทธศาสตร์ของสถาบัน ความเสี่ยงด้านนโยบาย กฎหมาย ระเบียบ ข้อบังคับ และความเสี่ยงด้านการปฏิบัติงาน ความเสี่ยงด้านบุคลากร การเงิน งบประมาณ ระบบเทคโนโลยีสารสนเทศ อาคารสถานที่ เป็นต้น

แผนเตรียมความพร้อมต่อภาวะฉุกเฉิน หมายถึง แผนสำหรับผู้บริหาร บุคลากร นักศึกษาของสถาบัน เพื่อเตรียมความพร้อมต่อภาวะฉุกเฉินที่สถาบันระบุไว้ เช่น การเกิดไฟไหม้ น้ำท่วม เป็นต้น

แผนความต่อเนื่องทางธุรกิจ (Business Continuity Plan: BCP) หมายถึง แผนสำหรับผู้บริหาร เพื่อใช้ในการประคองการดำเนินงานของสถาบันในสถานการณ์ภัยพิบัติและเหตุฉุกเฉินที่อาจเกิดขึ้น โดยเริ่มจากวิเคราะห์สถานการณ์ที่อาจทำให้การดำเนินงานของสถาบันไม่ต่อเนื่อง กำหนดแผน และมีการซ้อมแผนความต่อเนื่องทางธุรกิจอย่างน้อยปีละ 1 ครั้ง

เกณฑ์การพิจารณา

มีรายงานกระบวนการและแสดงหลักฐานผลการดำเนินงานให้ครอบคลุมประเด็นต่อไปนี้

1. การจัดทำแผนการบริหารความเสี่ยงที่สอดคล้องกับยุทธศาสตร์ของสถาบัน
2. การจัดทำแผนเตรียมความพร้อมต่อภาวะฉุกเฉินและแผนความต่อเนื่องทางธุรกิจ (Business Continuity Plan: BCP)
3. การนำแผนความเสี่ยง ไปใช้ในการควบคุมภายใน/จัดการ และมีการติดตาม ประเมินผลการดำเนินการตามแผน
4. การซ้อมแผนการเตรียมความพร้อมต่อภาวะฉุกเฉินและแผนความต่อเนื่องทางธุรกิจ
5. ทบทวนกระบวนการในข้อ 1 และ 2 และปรับปรุงแผนการบริหารความเสี่ยง แผนการเตรียมความพร้อมต่อภาวะฉุกเฉิน และแผนความต่อเนื่องทางธุรกิจทุกปี

เกณฑ์การให้คะแนน

- ไม่มีหลักฐานการดำเนินการ (0)
- มีการดำเนินงานข้อ 1 (2)
- มีการดำเนินงานข้อ 1 และ 2 (4)
- มีการดำเนินงานข้อ 1 ถึง 3 (6)
- มีการดำเนินงานข้อ 1 ถึง 4 (8)
- มีครบทุกข้อ (10)

หลักฐานอ้างอิง

1. แผนบริหารความเสี่ยง แผนเตรียมความพร้อมต่อภาวะฉุกเฉิน แผนความต่อเนื่องทางธุรกิจ
2. การกำกับให้เป็นไปตามแผน เช่น การประชุม การซ้อม
3. ผลการประเมินแผนบริหารความเสี่ยง แผนเตรียมความพร้อมต่อภาวะฉุกเฉิน แผนความต่อเนื่อง

ทางธุรกิจ และแผนการปรับปรุง

ตัวบ่งชี้ที่ 6 การสร้างความร่วมมือ

คำอธิบาย

การสร้างความร่วมมือ หมายถึง กระบวนการดำเนินงานตามพันธกิจที่สำคัญของสถาบันการศึกษา ร่วมกับสถาบันอื่น ๆ ในประเทศ หรือ ต่างประเทศ เพื่อสนับสนุนให้สถาบันบรรลุวิสัยทัศน์ และการดำเนินงานตามพันธกิจเป็นไปตามเป้าหมาย เช่น การพัฒนาการเรียนการสอน การวิจัย การบริการวิชาการ การทำนุบำรุงศิลปวัฒนธรรม การพัฒนาคุณภาพการพยาบาลในแหล่งฝึกปฏิบัติทางการพยาบาล เป็นต้น

เกณฑ์การพิจารณา

ในรายงานการดำเนินงานตามตัวบ่งชี้นี้ ให้อธิบายกระบวนการดำเนินงานให้ครอบคลุมประเด็นต่อไปนี้

1. แผนการพัฒนาความร่วมมือด้านการศึกษา วิจัย บริการวิชาการ หรือทำนุบำรุงศิลปวัฒนธรรม ร่วมกับสถาบันอื่น
2. การดำเนินการตามแผนให้เป็นไปตามความร่วมมือ
3. มีการประเมินผลการดำเนินงาน และทบทวนกระบวนการในข้อ 1 และ 2
4. ปรับปรุงกระบวนการดำเนินงาน และการพัฒนาความร่วมมือกับเครือข่าย

เกณฑ์การให้คะแนน

- ไม่มีหลักฐานการดำเนินการ (0)
- มีการดำเนินงานข้อ 1 (3)
- มีการดำเนินงานข้อ 1 และ 2 (5)
- มีการดำเนินงานข้อ 1 2 และ 3 (8)
- มีการดำเนินงานครบทุกข้อ (10)

หลักฐานอ้างอิง

1. แผนพัฒนาความร่วมมือด้านการศึกษา วิจัย และหรือบริการวิชาการร่วมกับสถาบันอื่น
2. รายงานการประชุมที่เกี่ยวข้อง
3. ผลจากการสร้างความร่วมมือ
4. ผลการประเมินแผนพัฒนาความร่วมมือ และแผนการปรับปรุง

2.ด้านบุคลากร

ตัวบ่งชี้ที่ 7 ขีดความสามารถ และอัตรากำลัง

คำอธิบาย

ขีดความสามารถ หมายถึง สมรรถนะหรือความสามารถของบุคลากรทั้งสายวิชาการและสายสนับสนุนที่สถาบันพึงมี ซึ่งมีความจำเป็นต่อการตอบสนองพันธกิจและอาจช่วยเสริมสมรรถนะหลักของสถาบัน สร้างความได้เปรียบในการแข่งขัน

การกำหนดขีดความสามารถของบุคลากร หมายถึง กระบวนการกำหนดสมรรถนะหรือความสามารถของบุคลากรทั้งสายวิชาการ และสายสนับสนุนเพื่อให้บรรลุวิสัยทัศน์ ยุทธศาสตร์ของสถาบัน ครอบคลุมพันธกิจที่สำคัญที่สถาบันกำหนด

การวางแผนด้านอัตรากำลัง หมายถึง กระบวนการวิเคราะห์อัตรากำลังของบุคลากรทั้งสายวิชาการและสายสนับสนุนที่ต้องการอย่างเพียงพอที่จะดำเนินการตามกระบวนการทำงานตามพันธกิจสำคัญที่สถาบันกำหนดให้สำเร็จ รวมทั้งคำนึงถึงการตอบสนองความต้องการกำลังคนตามความต้องการที่มี การเปลี่ยนแปลงในสถานการณ์ปกติและสถานการณ์ที่ไม่คาดหมาย

การสรรหาบุคลากร หมายถึง กระบวนการจัดการเพื่อให้สถาบันมีบุคลากรใหม่ทั้งสายวิชาการและสายสนับสนุนที่มีคุณสมบัติและสมรรถนะเพียงพอในการตอบสนองความสำเร็จของสถาบันในการดำเนินการพันธกิจที่สำคัญ ครอบคลุมถึงกระบวนการกำหนดคุณสมบัติที่สอดคล้องกับแผนกลยุทธ์/ยุทธศาสตร์ กระบวนการคัดเลือกบุคลากร กระบวนการว่าจ้างและบรรจุ รวมถึงระบบการดูแลบุคลากรใหม่

การเปลี่ยนแปลงในสถานการณ์ปกติและสถานการณ์ที่ไม่คาดหมาย หมายถึง เหตุการณ์การเปลี่ยนแปลงต่างๆที่สถาบันควรนำมาพิจารณาทั้งในเรื่องขีดความสามารถและอัตรากำลังให้มีความเพียงพอต่อการตอบสนองพันธกิจและสามารถดำเนินการได้อย่างต่อเนื่อง เช่น การเกษียณอายุราชการ การลาออก การเจ็บป่วย การเสียชีวิตของบุคลากร การเปิดหลักสูตรและบริการใหม่ ๆ การเปลี่ยนแปลงด้านโครงสร้าง ระบบงานที่ออกแบบใหม่ การใช้เทคโนโลยีทดแทนคน การจัดการภาวะหมดไฟของบุคลากร การเปลี่ยนแปลงด้านความต้องการของนักศึกษา และผู้รับบริการอื่น การพลิกโฉมองค์กร เป็นต้น

เกณฑ์การพิจารณา

รายงานกระบวนการและแสดงหลักฐานผลการดำเนินงานให้ครอบคลุมประเด็นต่อไปนี้

1. กำหนดขีดความสามารถ และการวางแผนด้านอัตรากำลังทั้งสายวิชาการและสายสนับสนุนที่สามารถตอบสนองต่อกลยุทธ์/ยุทธศาสตร์ และพันธกิจสำคัญที่สถาบันกำหนด
2. สรรหา และจัดสรรบุคลากรทั้งสายวิชาการและสายสนับสนุนให้เหมาะกับงานและสอดคล้องต่อความต้องการ และความจำเป็นของสถาบัน
3. มีระบบการดูแลบุคลากรใหม่
4. การเตรียมบุคลากรให้พร้อมรับการเปลี่ยนแปลงในสถานการณ์ปกติและสถานการณ์ที่ไม่คาดหมาย
5. ทบทวนกระบวนการในข้อ 1 ถึง 4 และปรับปรุงกระบวนการ

เกณฑ์การให้คะแนน

- ไม่มีหลักฐานการดำเนินการ (0)
- มีการดำเนินงานข้อ 1 (2)
- มีการดำเนินงานข้อ 1 และ 2 (4)
- มีการดำเนินงานข้อ 1 ถึง 3 (6)
- มีการดำเนินงานข้อ 1 ถึง 4 (8)
- มีครบทุกข้อ (10)

หลักฐานอ้างอิง

1. การวิเคราะห์ความต้องการด้านอัตรากำลังและขีดความสามารถของสถาบัน
2. คู่มือ/เอกสารปฐมนิเทศบุคลากรใหม่
3. เอกสารหลักฐานการมอบหมายพี่เลี้ยงสำหรับบุคลากรใหม่
4. ระเบียบหรือประกาศที่เกี่ยวข้อง
5. รายงานการประชุมที่เกี่ยวข้อง
6. ผลการประเมินตามขีดความสามารถ สมรรถนะของบุคลากร และผลการดำเนินงานตามแผนพัฒนาบุคลากร

ตัวบ่งชี้ที่ 8 การบริหารงานบุคคล (Human Resource Management)

คำอธิบาย

การบริหารงานบุคคล หมายถึง กระบวนการจัดระบบการทำงานและบริหารบุคลากรเพื่อให้สามารถใช้ประโยชน์อย่างเต็มที่จากอัตรากำลังและขีดความสามารถของบุคลากรทั้งสายวิชาการและสายสนับสนุนที่มีอยู่ เพื่อตอบสนองการดำเนินงานตามพันธกิจ ตอบสนองความต้องการและความคาดหวังของนักศึกษาและผู้รับบริการอื่น ทำให้เกิดการดำเนินงานที่มีความคล่องตัว รวมถึงการมอบหมายงาน การกำกับติดตาม การจัดการผล การปฏิบัติงาน การบริหารค่าตอบแทน การให้รางวัล ยกย่อง ชมเชย การบริหารการคงอยู่ของบุคลากรเพื่อให้สถาบันบรรลุผลสำเร็จของแผนปฏิบัติการได้และสนับสนุนให้เกิดผลการปฏิบัติงานที่โดดเด่น

เกณฑ์การพิจารณา

มีรายงานกระบวนการและแสดงหลักฐานผลการดำเนินงานให้ครอบคลุมประเด็นต่อไปนี้

1. การมอบหมายงานที่สอดคล้องกับพันธกิจและวิสัยทัศน์ของสถาบันทุกระดับ
2. การจัดทำข้อตกลงการปฏิบัติงาน(Performance Agreement)
3. การส่งเสริมความก้าวหน้าและความสำเร็จในงานโดยการประเมินผลการปฏิบัติงาน เพื่อใช้ในกระบวนการกำหนดค่าตอบแทน การให้รางวัลและการยกย่องชมเชย
4. การกำกับติดตามให้มีการดำเนินงานในข้อ 1 2 และ 3
5. ทบทวนกระบวนการในข้อ 1 2 และ 3 และปรับปรุงระบบบริหารงานบุคคล

เกณฑ์การให้คะแนน

- ไม่มีหลักฐานการดำเนินการ (0)
- มีการดำเนินงานข้อ 1 และ 2 (2)
- มีการดำเนินงานข้อ 1 ถึง 3 (5)
- มีการดำเนินงานข้อ 1 ถึง 4 (10)
- มีครบทุกข้อ (15)

หลักฐานอ้างอิง

1. Job description
2. ข้อตกลงการปฏิบัติงาน(Performance Agreement)
3. ประกาศหลักเกณฑ์การเลื่อนขั้นเงินเดือน
4. คู่มือการบริหารงานบุคคล
5. รายงานการประชุมที่เกี่ยวข้อง
6. ประกาศหลักเกณฑ์การคัดเลือกบุคลากรดีเด่น การให้รางวัลต่างๆของสถาบัน

ตัวบ่งชี้ที่ 9 การพัฒนาบุคลากร (Human Resource Development)

คำอธิบาย

การพัฒนาบุคลากร หมายถึง ระบบการเรียนรู้และพัฒนาที่สนับสนุนความก้าวหน้าในอาชีพการงานซึ่งสอดคล้องกับความต้องการของตนเองและความจำเป็นด้านขีดความสามารถหรือสมรรถนะที่สถาบันต้องการ โดยสถาบันอาจกำหนดขอบเขตของโอกาสในการพัฒนาบุคลากรอย่างเป็นระบบโดยมุ่งหวังให้บุคลากรสามารถนำความรู้และทักษะมาใช้ในการปรับปรุงการปฏิบัติงาน เสริมสร้างทักษะใหม่ในการปฏิบัติงาน และสอนงานกับบุคลากรที่เกี่ยวข้องได้

การพัฒนาผู้บริหาร หมายถึง กระบวนการเตรียมผู้บริหาร ผู้นำและตำแหน่งสำคัญอื่นๆของสถาบันในอนาคต หรือการพัฒนาความสามารถในการบริหารจัดการองค์กรของผู้บริหาร ผู้นำและตำแหน่งสำคัญอื่นๆของสถาบันในปัจจุบัน

เกณฑ์การพิจารณา

มีรายงานกระบวนการและแสดงหลักฐานผลการดำเนินงานให้ครอบคลุมประเด็นต่อไปนี้

1. แผนการพัฒนาสมรรถนะและประสิทธิภาพการจัดการเรียนการสอน การวิจัยและบริการวิชาการของอาจารย์
2. การพัฒนาบุคลากรตามขีดความสามารถ สอดคล้องกับความต้องการพัฒนาตนเองของบุคลากรและความจำเป็นของสถาบัน
3. แผนการพัฒนาผู้บริหาร
4. การกำกับติดตามให้มีการดำเนินงานในข้อ 1 2 และ 3
5. ทบทวนกระบวนการในข้อ 1 2 3 และ 4 และปรับปรุงกระบวนการพัฒนาบุคลากร

เกณฑ์การให้คะแนน

- ไม่มีหลักฐานการดำเนินการ (0)
- มีการดำเนินงานข้อ 1 (2)
- มีการดำเนินงานข้อ 1 และ 2 (5)
- มีการดำเนินงานข้อ 1 ถึง 3 (10)
- มีการดำเนินงานข้อ 1 ถึง 4 (12)
- มีครบทุกข้อ (15)

หลักฐานอ้างอิง

1. Succession plan
2. แผนการพัฒนาวินิจฉัยอาชีพอาจารย์ (PSF)
3. แผนการพัฒนาศูนย์วิชาการและสายสนับสนุนทั้งระยะสั้นและระยะยาว
4. รายงานการประชุมที่เกี่ยวข้อง

ตัวบ่งชี้ที่ 10 การสร้างความผูกพัน

คำอธิบาย

การสร้างความผูกพัน หมายถึง กระบวนการสร้างให้บุคลากรสายวิชาการและสายสนับสนุนมีความรู้สึกเป็นส่วนหนึ่งขององค์กร ยึดในอุดมการณ์และมีเป้าหมายร่วมกัน ภาควินิจฉัยในงานที่ได้รับมอบหมาย โดยครอบคลุมตั้งแต่การกำหนดปัจจัยขับเคลื่อนความผูกพันของบุคลากร การสร้างสภาพแวดล้อม การสร้างวัฒนธรรมการสื่อสารที่เปิดกว้างและการสร้างบรรยากาศที่เอื้อต่อการปฏิบัติงานที่ทำให้บุคลากรเกิดแรงจูงใจที่จะปฏิบัติงานอย่างเต็มที่เพื่อประโยชน์ของผู้เรียนและผู้รับบริการ รวมทั้งความสำเร็จขององค์กร

ปัจจัยขับเคลื่อนความผูกพัน หมายถึง สิ่งที่ทำให้บุคลากรเกิดแรงจูงใจในการปฏิบัติงานอย่างเต็มที่ ให้แก่องค์กรและพร้อมที่จะเสียสละ ท่วมเท สนับสนุนเพื่อให้องค์กรประสบความสำเร็จ สามารถค้นหาจากการสำรวจ การทำวิจัย การสนทนากลุ่ม เป็นต้น

นโยบายด้านสวัสดิการ สิทธิประโยชน์ หมายถึง กระบวนการกำหนดระเบียบ แนวทางในการให้ค่าตอบแทนพิเศษ หรือการจัดสรรสวัสดิการ และสิทธิประโยชน์ที่ตอบสนองต่อความต้องการที่หลากหลายและระดับการจ้างงานที่มีความแตกต่างกัน คำนึงถึงการมีส่วนร่วมและเกิดความเท่าเทียม ซึ่งความเหมาะสมอาจขึ้นอยู่กับประสบการณ์และผลการปฏิบัติงานตามข้อกำหนดงานของแต่ละบุคคล โดยคำนึงถึงความสำเร็จขององค์กร

สภาพแวดล้อมการทำงาน หมายถึง สิ่งแวดล้อมด้านกายภาพ เครื่องมือเครื่องใช้ อุปกรณ์ที่เอื้อต่อความสำเร็จของงาน สภาวะแวดล้อมที่มีความปลอดภัย การมีสารสนเทศที่สนับสนุนการปฏิบัติงาน เป็นต้น รวมถึงความสะดวกในการเข้าถึงสถานที่ทำงาน สุขภาวะในสถานที่ทำงาน

เกณฑ์การพิจารณา

มีรายงานกระบวนการและแสดงหลักฐานผลการดำเนินงานให้ครอบคลุมประเด็นต่อไปนี้

1. มีการกำหนดปัจจัยขับเคลื่อนความผูกพันของบุคลากรในองค์กร
2. มีการสร้างความผูกพันในบุคลากร
3. มีการกำหนดนโยบายด้านสวัสดิการ สิทธิประโยชน์ และสภาพแวดล้อมในการทำงาน
4. มีการกำกับติดตามให้มีการดำเนินงานในข้อ 1 ถึง 3
5. ทบทวนกระบวนการในข้อ 1 ถึง 3 ปรับปรุงกระบวนการสร้างและจัดการความผูกพัน

เกณฑ์การให้คะแนน

- ไม่มีหลักฐานการดำเนินการ (0)
- มีการดำเนินงานข้อ 1 และ 2 (3)
- มีการดำเนินงานข้อ 1 ถึง 3 (5)
- มีการดำเนินงานข้อ 1 ถึง 4 (7)
- มีครบทุกข้อ (10)

หลักฐานอ้างอิง

- 1.เอกสารการกำหนดปัจจัยขับเคลื่อนความผูกพันของสายวิชาการและสายสนับสนุน
- 2.ประกาศที่เกี่ยวข้องกับเรื่องสวัสดิการ สิทธิประโยชน์
- 3.ผลสำรวจความพึงพอใจของบุคลากรด้านสวัสดิการและสิทธิประโยชน์ รวมทั้งสภาพแวดล้อมในการทำงาน

3.ด้านการจัดการศึกษา

ตัวบ่งชี้ที่ 11 การบริหารหลักสูตร

คำอธิบาย

การออกแบบหลักสูตร หมายถึง การออกแบบหลักสูตรของสถาบันที่ตอบสนองความต้องการของผู้มีส่วนได้เสีย ทุกกลุ่ม และนำมากำหนดผลลัพธ์การเรียนรู้ของบัณฑิต (Outcome Based Education: OBE) สอดคล้องกับ มาตรฐานหลักสูตรการศึกษาระดับอุดมศึกษา รวมทั้งมาตรฐานคุณวุฒิสาชา หรือสาขาวิชา หรือมาตรฐานระดับ นานาชาติ

การปรับปรุงหลักสูตร หมายถึง การนำข้อมูลการประเมินผลการจัดการศึกษาและความต้องการของผู้มีส่วนได้ เสีย มาใช้ทบทวน ปรับปรุงและพัฒนาคุณภาพของหลักสูตร เพื่อให้ผู้เรียนบรรลุมาตรฐานผลลัพธ์การเรียนรู้ที่ กำหนดและผู้ใช้บัณฑิตมั่นใจว่าจะได้บัณฑิตพยาบาลที่มีสมรรถนะตรงตามความต้องการ โดยเป็นการปรับปรุง พัฒนาหลักสูตรเป็นระยะ อย่างน้อยตามรอบระยะเวลาของหลักสูตร หรืออย่างน้อยทุก 5 ปี

การประกันคุณภาพหลักสูตร หมายถึง กระบวนการออกแบบ การพัฒนาระบบและกลไก หรือวิธีการเพื่อให้ มั่นใจว่าจะได้บัณฑิตที่มีผลลัพธ์การเรียนรู้ที่กำหนดไว้ในหลักสูตร โดยมีหลักฐานเชิงประจักษ์ที่แสดงคุณภาพ มาตรฐานการจัดการศึกษาของหลักสูตรตามที่สถาบันกำหนด

เกณฑ์การพิจารณา

มีรายงานกระบวนการและแสดงหลักฐานผลการดำเนินงานให้ครอบคลุมประเด็นต่อไปนี้

1. ใช้หลักสูตรที่ผ่านความเห็นชอบจากสภาการพยาบาล และ การรับรองจากกระทรวงการอุดมศึกษา วิทยาศาสตร์ วิจัยและนวัตกรรม
2. มีการเผยแพร่หลักสูตร รวมทั้งผลลัพธ์การเรียนรู้ของหลักสูตรไปยัง อาจารย์ นักศึกษา และผู้มีส่วนได้เสีย
3. มีระบบและกลไกในการบริหารหลักสูตรที่สอดคล้องกับการประกันคุณภาพของหลักสูตร
4. มีการกำกับการบริหารหลักสูตรให้มีการดำเนินงานตามที่หลักสูตรกำหนด
5. มีการกำกับให้นักศึกษาเกิดผลลัพธ์การเรียนรู้ตามที่หลักสูตรกำหนด

เกณฑ์การให้คะแนน

- ไม่มีหลักฐานการดำเนินการ (0)
- มีการดำเนินงานข้อ 1 และ 2 (10)
- มีการดำเนินงานข้อ 1 ถึง 3 (15)
- มีการดำเนินงานข้อ 1 ถึง 4 (20)
- มีครบทุกข้อ (25)

หลักฐานอ้างอิง

1. ผลการศึกษาความต้องการของผู้มีส่วนได้เสีย ที่นำมาออกแบบหลักสูตร และกำหนดผลลัพธ์การเรียนรู้ ของหลักสูตร

2. ความสอดคล้องของผลลัพธ์การเรียนรู้ที่คาดหวังของหลักสูตรกับผลลัพธ์การเรียนรู้ในแต่ละรายวิชา
3. หลักสูตรพยาบาลศาสตรบัณฑิตที่ใช้ในปัจจุบันและหลักฐานการเผยแพร่หลักสูตรและผลลัพธ์การเรียนรู้ของหลักสูตร
4. รายงานการประชุมที่เกี่ยวข้อง
5. ระบบและกลไกการบริหารหลักสูตร
6. ผลการประกันคุณภาพการศึกษาของหลักสูตร

ตัวบ่งชี้ที่ 12 การจัดการกระบวนการเรียนรู้และการประเมินผล

คำอธิบาย

การจัดการกระบวนการเรียนรู้ หมายถึง การออกแบบกระบวนการเรียนการสอนที่สอดคล้องกับผลลัพธ์การเรียนรู้ของผู้เรียนทั้งระดับหลักสูตร ระดับชั้นปี และระดับรายวิชา ทั้งภาคทฤษฎีและภาคปฏิบัติ ที่เน้นผู้เรียนเป็นศูนย์กลาง ปลูกฝังทักษะการเรียนรู้ตลอดชีวิต เพื่อให้ผู้เรียนบรรลุผลลัพธ์การเรียนรู้ตามที่หลักสูตรและรายวิชาคาดหวัง เกิดชุดความคิดแบบเติบโต (Growth Mindset) สามารถนำสิ่งที่เรียนรู้ไปใช้ในการทำงานได้จริง

การประเมินผล หมายถึง กระบวนการวัดและประเมินผลลัพธ์การเรียนรู้ระดับหลักสูตร ระดับชั้นปี และระดับรายวิชา โดยใช้วิธีการ เครื่องมือ และเกณฑ์การตัดสินผลที่เหมาะสม มีความตรง ความเที่ยง และยุติธรรม และมีการทบทวน ตรวจสอบ กำกับ การให้ข้อมูลป้อนกลับ นำไปสู่การปรับปรุง/พัฒนาคุณภาพการเรียนการสอนของผู้สอนและผู้เรียน เพื่อให้มั่นใจว่าผู้เรียนบรรลุผลลัพธ์การเรียนรู้ที่คาดหวัง

นวัตกรรมการเรียนการสอน หมายถึง กระบวนการหรือสิ่งประดิษฐ์ใหม่ ที่พัฒนาขึ้นโดยอาจารย์ในสถาบัน เพื่อให้การจัดการเรียนการสอนและการประเมินผลบรรลุผลลัพธ์การเรียนรู้ระดับรายวิชา หรือระดับชั้นปี หรือระดับหลักสูตร หรือตามความต้องการของผู้เรียน อาจารย์ หรือ ผู้ใช้บัณฑิต

เกณฑ์การพิจารณา

มีรายงานกระบวนการและแสดงหลักฐานผลการดำเนินงานให้ครอบคลุมประเด็นต่อไปนี้

1. การจัดการกระบวนการเรียนรู้ทั้งภาคทฤษฎีและภาคปฏิบัติสอดคล้องกับที่ได้ออกแบบไว้ในหลักสูตร
2. การประเมินผลการเรียนรู้ทั้งภาคทฤษฎีและภาคปฏิบัติสอดคล้องกับที่ได้ออกแบบไว้ในหลักสูตร
3. การกำกับติดตามการจัดการกระบวนการเรียนรู้ การประเมินผลทั้งในระดับรายวิชา รายชั้นปี ตลอดหลักสูตรที่สอดคล้องกับที่ได้ออกแบบไว้ในหลักสูตร
4. การดำเนินการให้เกิดนวัตกรรมการเรียนการสอนของอาจารย์ในสถาบัน ที่สอดคล้องกับผลลัพธ์การเรียนรู้ ความต้องการของผู้เรียน อาจารย์ หรือผู้ใช้บัณฑิต
5. การทบทวนกระบวนการในข้อ 1-4 และนำมาปรับปรุงการจัดการกระบวนการเรียนรู้และการประเมินผล

เกณฑ์การให้คะแนน

- ไม่มีหลักฐานการดำเนินการ (0)
- มีการดำเนินการข้อ 1 และ 2 (10)
- มีการดำเนินการข้อ 1 ถึง 3 (15)
- มีการดำเนินการข้อ 1 ถึง 4 (20)
- มีครบทุกข้อ (25)

หลักฐานอ้างอิง

1. หลักฐานการจัดกระบวนการเรียนรู้ทั้งภาคทฤษฎีและภาคปฏิบัติ
2. หลักฐานการประเมินผลการเรียนรู้ทั้งภาคทฤษฎีและภาคปฏิบัติ
3. หลักฐานการดำเนินการกำกับติดตามการจัดกระบวนการเรียนรู้และการประเมินผลทั้งในระดับรายวิชา ราย
ชั้นปี ตลอดหลักสูตร
4. หลักฐานการดำเนินการเพื่อให้เกิดนวัตกรรมการเรียนการสอนของอาจารย์ในสถาบัน

ตัวบ่งชี้ที่ 13 กระบวนการรับนักศึกษา

คำอธิบาย

การรับนักศึกษา หมายถึง กระบวนการคัดเลือกบุคคลที่มีคุณสมบัติตรงตามที่หลักสูตรกำหนด การกำหนดเกณฑ์ที่ใช้ในการคัดเลือกต้องมีความโปร่งใส ชัดเจน และสอดคล้องกับคุณสมบัติของนักศึกษาที่กำหนดในหลักสูตร มีเครื่องมือที่ใช้ในการคัดเลือก หรือวิธีการคัดเลือกให้ได้นักศึกษาที่มีความพร้อมทางปัญญา สุขภาพกายและจิต มีความมุ่งมั่นที่จะเรียนและมีเวลาเรียนเพียงพอ เพื่อให้สามารถสำเร็จการศึกษาได้ตามที่หลักสูตรกำหนด

เกณฑ์การพิจารณา

มีรายงานกระบวนการและแสดงหลักฐานผลการดำเนินงานให้ครอบคลุมประเด็นต่อไปนี้

1. แผนการรับและแนวทางการคัดเลือกนักศึกษา
2. การกำกับดูแลให้เป็นไปตามข้อกำหนดของกระบวนการรับเข้าและแผนการรับนักศึกษา
3. แผนการเตรียมความพร้อมของนักศึกษาใหม่และการกำกับให้เป็นไปตามแผน
4. ทบทวนกระบวนการในข้อ 1 ถึง 3 และนำมาปรับปรุงกระบวนการรับนักศึกษาและเตรียมความพร้อม

เกณฑ์การให้คะแนน

- ไม่มีหลักฐานการดำเนินงาน (0)
- มีการดำเนินงานข้อ 1 (2)
- มีการดำเนินงานข้อ 1 และ 2 (5)
- มีการดำเนินงานข้อ 1 2 และ 3 (8)
- มีครบทุกข้อ (10)

หลักฐานอ้างอิง

1. แผนการรับนักศึกษาและวิธีการคัดเลือก
2. แผนการเตรียมความพร้อมนักศึกษาใหม่/ โครงการเตรียมความพร้อม
3. ผลการรับนักศึกษาใหม่
4. รายงานการประชุมที่เกี่ยวข้อง

ตัวบ่งชี้ที่ 14 กระบวนการจัดการสิ่งสนับสนุนการเรียนรู้

กระบวนการจัดการสิ่งสนับสนุนการเรียนรู้ หมายถึง การดำเนินการให้เกิดความพร้อมด้านกายภาพ อุปกรณ์ เทคโนโลยี การให้บริการด้านต่างๆ เพื่อสนับสนุนให้นักศึกษาสามารถเรียนรู้ได้อย่างมีประสิทธิภาพและประสิทธิผลของสถาบัน

เกณฑ์การพิจารณา

มีรายงานกระบวนการและแสดงหลักฐานผลการดำเนินงานให้ครอบคลุมประเด็นต่อไปนี้

1. มีแผนการจัดการให้มีสิ่งสนับสนุนการเรียนรู้ที่ทันสมัย มีมาตรฐาน เพียงพอ พร้อมใช้ สอดคล้องกับความต้องการของผู้เรียนและอาจารย์ ครอบคลุม ห้องเรียน ห้องปฏิบัติการ ห้องสมุด เทคโนโลยีดิจิทัล เป็นอย่างน้อย
2. มีการกำกับดูแลจัดการสิ่งสนับสนุนการเรียนรู้ให้เป็นไปตามแผน
3. มีการทบทวนการดำเนินงานในข้อ 1 และ 2 และปรับปรุงกระบวนการจัดสิ่งสนับสนุนการเรียนรู้

เกณฑ์การให้คะแนน

- ไม่มีหลักฐานการดำเนินงาน (0)
- มีการดำเนินงานข้อ 1 (3)
- มีการดำเนินงานข้อ 1 และ 2 (7)
- มีครบทุกข้อ (10)

หลักฐานอ้างอิง

1. แผนการจัดการสิ่งสนับสนุนการเรียนการสอน
2. เอกสารหลักฐานแสดงการกำกับดูแลการจัดการสิ่งสนับสนุนการเรียนรู้
3. การประเมินแผนการจัดการสิ่งสนับสนุนการเรียนรู้
4. การประเมินผลการใช้สิ่งสนับสนุนการเรียนรู้ของนักศึกษาและอาจารย์
5. เอกสารที่แสดงถึงกระบวนการทบทวนและปรับปรุงแผนและการดำเนินงาน รวมถึงรายงานการประชุมที่เกี่ยวข้อง

4. ด้านการบริหารการวิจัยและนวัตกรรม

ตัวบ่งชี้ที่ 15 การพัฒนางานวิจัย นวัตกรรม และนำไปใช้ประโยชน์

คำอธิบาย

การพัฒนางานวิจัย นวัตกรรม หมายถึง ระบบและกลไกสนับสนุนให้เกิดงานวิจัย/นวัตกรรมของสถาบัน ครอบคลุมอย่างน้อย การพัฒนาบุคลากรให้มีศักยภาพในการสร้างงานวิจัย/นวัตกรรม การส่งเสริมจริยธรรมและจรรยาบรรณนักวิจัย/นักวิชาการ การจัดสรรภารกิจและเวลา การสนับสนุนงบประมาณ การจัดบุคลากรช่วยสนับสนุนการวิจัยหรือการจัดที่ปรึกษา

ความเชี่ยวชาญของสถาบัน หมายถึง ความเข้มแข็งทางวิชาการซึ่งสอดคล้องกับความต้องการของผู้มีส่วนได้เสียหรือชุมชน สังคม ตามที่สถาบันกำหนด

การนำงานวิจัย/นวัตกรรม ไปใช้ประโยชน์ หมายถึง ระบบและกลไกที่สนับสนุนให้เกิดการนำวิจัย/นวัตกรรม ไปใช้ประโยชน์ การนำไปใช้ประโยชน์มี ดังนี้

1. เชิงวิชาการ คือ งานวิจัย/นวัตกรรมของสถาบันที่ได้รับการอ้างอิง
2. เชิงนโยบาย คือ งานวิจัย/นวัตกรรมที่มีการนำไปใช้ประกอบการตัดสินใจในการบริหารหรือกำหนดนโยบาย
3. เชิงชุมชนหรือสังคม คือ งานวิจัย/นวัตกรรมที่ชุมชนหรือท้องถิ่นนำไปใช้ประโยชน์ หรือนำไปพัฒนาคุณภาพการปฏิบัติกรพยาบาล

เกณฑ์การพิจารณา

มีรายงานกระบวนการและแสดงหลักฐานผลการดำเนินงานให้ครอบคลุมประเด็นต่อไปนี้

1. มีแผนการส่งเสริมการเผยแพร่งานวิจัยและ/หรือการจดทรัพย์สินทางปัญญาในระดับชาติ/นานาชาติ
2. มีระบบและกลไกการกำกับดูแลให้มีการเผยแพร่งานวิจัยและ/หรือการจดทรัพย์สินทางปัญญา
3. มีการทบทวนการดำเนินงานในข้อ 1 และ 2 นำมาปรับปรุงแผนและกระบวนการเผยแพร่งานวิจัย และ/หรือการจดทรัพย์สินทางปัญญา

เกณฑ์การให้คะแนน

- ไม่มีหลักฐานการดำเนินงาน (0)
- มีการดำเนินงานข้อ 1 (3)
- มีการดำเนินงานข้อ 1 และ 2 (6)
- มีครบทุกข้อ (10)

หลักฐานอ้างอิง

1. แผนการส่งเสริมการเผยแพร่งานวิจัยและ/หรือการจดทรัพย์สินทางปัญญาในระดับชาติ/นานาชาติ
2. เอกสารแสดงระบบและกลไกการกำกับดูแลให้มีการเผยแพร่งานวิจัยและ/หรือการจดทรัพย์สินทางปัญญา
3. เอกสารที่แสดงถึงกระบวนการทบทวนและปรับปรุงแผนและการดำเนินงานในเกณฑ์การพิจารณาข้อ 1 ถึง 2

ตัวบ่งชี้ที่ 16 กระบวนการเผยแพร่ผลงานวิจัยและ/หรือทรัพย์สินทางปัญญา

คำอธิบาย

กระบวนการเผยแพร่ผลงานวิจัยและ/หรือทรัพย์สินทางปัญญา หมายถึง กระบวนการนำผลงานวิจัยไปเผยแพร่และ/หรือจดทรัพย์สินทางปัญญาของสถาบัน อย่างมีจริยธรรมและความซื่อสัตย์ทางวิชาการ ครอบคลุมอย่างน้อย การจัดทำต้นฉบับงานวิจัยที่มีคุณภาพ การคัดเลือกวารสาร การจัดสรรงบประมาณสนับสนุนการเผยแพร่และ/หรือการสนับสนุนการจดทะเบียนทรัพย์สินทางปัญญา

เกณฑ์การพิจารณา

มีรายงานกระบวนการและแสดงหลักฐานผลการดำเนินงานให้ครอบคลุมประเด็นต่อไปนี้

1. มีแผนการส่งเสริมการเผยแพร่ผลงานวิจัยและ/หรือการจดทรัพย์สินทางปัญญาในระดับชาติ/นานาชาติ
2. มีระบบและกลไกการกำกับดูแลให้มีการเผยแพร่ผลงานวิจัยและ/หรือการจดทรัพย์สินทางปัญญา
3. มีการทบทวนการดำเนินงานในข้อ 1 และ 2 นำมาปรับปรุงแผนและกระบวนการเผยแพร่ผลงานวิจัย และ/หรือการจดทรัพย์สินทางปัญญา

เกณฑ์การให้คะแนน

- ไม่มีหลักฐานการดำเนินงาน (0)
- มีการดำเนินงานข้อ 1 (3)
- มีการดำเนินงานข้อ 1 และ 2 (6)
- มีครบทุกข้อ (10)

หลักฐานอ้างอิง

1. แผนการส่งเสริมการเผยแพร่ผลงานวิจัยและ/หรือการจดทรัพย์สินทางปัญญา
2. เอกสาร/หลักฐานแสดงระบบและกลไก รวมทั้งการกำกับดูแลให้มีการเผยแพร่ผลงานวิจัยและ/หรือการจดทรัพย์สินทางปัญญาตามแผน
3. เอกสาร/หลักฐานแสดงการทบทวนการดำเนินงานในข้อ 1 และ 2 และการนำมาปรับปรุงกระบวนการเผยแพร่ผลงานวิจัย และ/หรือทรัพย์สินทางปัญญา

5.ด้านการบริการวิชาการ/วิชาชีพ/สังคม

ตัวบ่งชี้ที่ 17 การบริการวิชาการเพื่อชุมชน/สังคม

คำอธิบาย

การบริการวิชาการเพื่อชุมชน/สังคม หมายถึง กระบวนการในการให้บริการวิชาการแก่ชุมชน/สังคมของสถาบันที่สอดคล้องกับวิสัยทัศน์และความเชี่ยวชาญของสถาบัน โดยมีโครงการ/กิจกรรมที่ก่อให้เกิดประโยชน์แก่ชุมชน/สังคม

เกณฑ์การพิจารณา (คะแนนรวม 10 คะแนน)

มีรายงานกระบวนการและแสดงหลักฐานผลการดำเนินงานให้ครอบคลุมประเด็นต่อไปนี้

1. มีแผนบริการวิชาการแก่สังคมของสถาบันเพื่อสุขภาพชุมชน/สังคมที่สอดคล้องกับวิสัยทัศน์และความเชี่ยวชาญของสถาบัน และตอบสนองต่อความต้องการด้านสุขภาพของชุมชน/สังคม
2. มีระบบและกลไกการให้บริการวิชาการแก่ชุมชน/สังคม
3. มีการกำกับดูแลให้มีการบริการวิชาการแก่ชุมชน/สังคมตามแผน
4. มีการทบทวนการดำเนินงานในข้อ 1 ถึง 3 และนำมาปรับปรุงแผนและการดำเนินงาน

เกณฑ์การให้คะแนน

- ไม่มีหลักฐานการดำเนินการ (0)
- มีการดำเนินงานข้อ 1 และ ข้อ 2 (5)
- มีการดำเนินงานข้อ 1, 2 และ 3 (10)
- มีครบทุกข้อ (15)

หลักฐานอ้างอิง

1. แผนการบริการวิชาการที่สอดคล้องกับความต้องการด้านสุขภาพของชุมชน/สังคมและความเชี่ยวชาญของสถาบัน มีการระบุชุมชนที่จะได้รับประโยชน์ การกำหนดผลลัพธ์ที่ก่อให้เกิดประโยชน์ต่อสุขภาพบุคคล ชุมชน หรือ สังคม
2. เอกสารแสดงระบบและกลไกการบริการวิชาการเพื่อชุมชน/สังคม
3. เอกสารที่แสดงถึงกระบวนการทบทวนและปรับปรุงแผนและการดำเนินงานในเกณฑ์การพิจารณาข้อ 1 ถึง 3

ตัวบ่งชี้ที่ 18 การปฏิบัติการพยาบาลของอาจารย์ (faculty practice)

คำอธิบาย

การปฏิบัติการพยาบาลของอาจารย์ (faculty practice) หมายถึง การนำความชำนาญหรือความเชี่ยวชาญของอาจารย์พยาบาล ไปให้บริการโดยตรงแก่ผู้รับบริการ เป็นรายบุคคล ครอบครัวยุ กลุ่ม หรือชุมชน แสดงให้เห็นถึงความชำนาญ/เชี่ยวชาญทางคลินิก (clinical area) ของอาจารย์พยาบาลในสาขานั้น ๆ นำไปสู่การพัฒนาคุณภาพการพยาบาล

วิชาชีพการพยาบาลเป็นวิชาชีพการปฏิบัติ (practice profession) อาจารย์พยาบาลต้องมีความชำนาญในการพยาบาลผู้รับบริการแต่ละสาขา เฉพาะกลุ่ม/เฉพาะโรค ซึ่งเป็นสมรรถนะมาตรฐาน

เกณฑ์การพิจารณา

มีรายงานกระบวนการและแสดงหลักฐานผลการดำเนินงานให้ครอบคลุมประเด็นต่อไปนี้

1. แผนการปฏิบัติการพยาบาลของอาจารย์ในสาขาที่รับผิดชอบ และการสนับสนุนให้มีการดำเนินงานตามแผน
2. การจัดการผลลัพธ์ที่เกิดจากการปฏิบัติการพยาบาลของอาจารย์

3. การใช้ความรู้จากการปฏิบัติการพยาบาลเพื่อพัฒนาการเรียนการสอน/การบริการวิชาการ/วิจัย
4. ทบทวนการดำเนินงานในข้อ 1 ถึง 3 และนำมาปรับปรุงการปฏิบัติการพยาบาลของอาจารย์(faculty practice)

เกณฑ์การให้คะแนน

- ไม่มีหลักฐานการดำเนินการ (0)
- มีการดำเนินงานข้อ 1 (5)
- มีการดำเนินงานข้อ 1 และ 2 (10)
- มีครบทุกข้อ (15)

หลักฐานอ้างอิง

- 1) แผน/โครงการปฏิบัติการพยาบาลของอาจารย์ (faculty practice) ของอาจารย์ในสถาบัน
- 2) องค์ความรู้ที่ได้จากการปฏิบัติการพยาบาลของอาจารย์ (faculty practice)
- 3) การนำองค์ความรู้ที่ได้ไปใช้ในการพัฒนาการเรียนการสอน/การบริการวิชาการ/วิจัย
- 4) รายงานผลการดำเนินงานการปฏิบัติการพยาบาลของอาจารย์พยาบาล
- 5) รายงานการทบทวนการดำเนินงานและการปรับปรุงกระบวนการ

6. ด้านการทำนุบำรุงศิลปะและวัฒนธรรม

ตัวบ่งชี้ที่ 19 การบูรณาการการทำนุบำรุงศิลปะและวัฒนธรรม กับ การเรียนการสอน/บริการวิชาการ/วิจัย

คำอธิบาย

การบูรณาการการทำนุบำรุงศิลปะและวัฒนธรรม กับ การเรียนการสอน/บริการวิชาการ/วิจัย หมายถึง การนำศิลปะและวัฒนธรรม/ภูมิปัญญาของท้องถิ่นหรือไทย บูรณาการเข้ากับศาสตร์ทางวิทยาศาสตร์สุขภาพ เกิดการพัฒนาองค์ความรู้ที่มีรากฐานความเป็นไทย และนำไปสู่การพัฒนาการเรียนการสอน/บริการวิชาการ/วิจัย

เกณฑ์การพิจารณา

มีรายงานกระบวนการและแสดงหลักฐานผลการดำเนินงานให้ครอบคลุมประเด็นต่อไปนี้

1. มีแผนการทำนุบำรุงศิลปวัฒนธรรมที่มีโครงการ/กิจกรรมซึ่งบูรณาการกับการเรียนการสอน/บริการวิชาการ/วิจัย
2. มีระบบและกลไกการดำเนินงานบูรณาการกับการบริการวิชาการหรือการเรียนการสอนหรือวิจัย
3. ทบทวนการดำเนินงานในข้อ 1 และ 2 และนำมาปรับปรุงแผนและการดำเนินงานการบูรณาการการเรียนการสอน บริการวิชาการ วิจัย และทำนุบำรุงศิลปวัฒนธรรม

เกณฑ์การให้คะแนน

- ไม่มีหลักฐานการดำเนินการ (0)
- มีการดำเนินงานข้อ 1 (3)
- มีการดำเนินงานข้อ 1 และ 2 (7)
- มีครบทุกข้อ (10)

หลักฐานอ้างอิง

1. หลักฐานที่ระบุเนื้อหา/ความรู้ด้านทำนุบำรุงศิลปะและวัฒนธรรม/ภูมิปัญญาไทยในแผนการสอน ที่สอดคล้องกับผลลัพธ์การเรียนรู้ในรายวิชา หรือ
2. หลักฐานที่ระบุเนื้อหา/ความรู้ด้านทำนุบำรุงศิลปะและวัฒนธรรม/ภูมิปัญญาไทยในการบริการวิชาการ หรือ
- 3 หลักฐานที่ระบุเนื้อหา/ความรู้ด้านทำนุบำรุงศิลปะและวัฒนธรรม/ภูมิปัญญาไทยในการวิจัย
4. หลักฐานการทบทวนการดำเนินงานในข้อ 1 หรือ 2 หรือ 3 และนำมาปรับปรุงกระบวนการการบูรณาการระหว่างการทำนุบำรุงศิลปวัฒนธรรม/ภูมิปัญญาไทยกับการเรียนการสอน/บริการวิชาการ/วิจัย

7.ด้านนักศึกษา/นิสิต/ศิษย์เก่า

ตัวบ่งชี้ที่ 20 การพัฒนานักศึกษา

คำอธิบาย

การพัฒนานักศึกษา หมายถึง กระบวนการเสริมหลักสูตรที่พัฒนาให้นักศึกษามีคุณลักษณะที่สอดคล้องกับอัตลักษณ์บัณฑิต/ค่านิยมของสถาบัน กระบวนการช่วยเหลือนักศึกษา และการจัดการข้อร้องเรียน รวมถึงกระบวนการสนับสนุนให้นักศึกษาประพฤติตามกฎระเบียบและหลักจริยธรรม

เกณฑ์การพิจารณา

มีรายงานกระบวนการและแสดงหลักฐานผลการดำเนินงานให้ครอบคลุมประเด็นต่อไปนี้

1. แผนการพัฒนานักศึกษาให้มีคุณลักษณะที่สอดคล้องกับอัตลักษณ์บัณฑิต/ค่านิยมของสถาบัน
2. มีระบบและกลไกการพัฒนานักศึกษา ครอบคลุมการให้คำปรึกษา การช่วยเหลือนักศึกษา การรับและจัดการข้อร้องเรียนของนักศึกษา การสนับสนุนให้นักศึกษาประพฤติตามกฎระเบียบและหลักจริยธรรม
3. มีการดำเนินงานพัฒนานักศึกษาตามแผนที่กำหนด
4. ทบทวนการดำเนินงานในข้อ 1 ถึง 3 และนำมาปรับปรุงแผนและกระบวนการพัฒนานักศึกษา

เกณฑ์การให้คะแนน

- ไม่มีหลักฐานการดำเนินการ (0)
- มีการดำเนินงานข้อ 1 และ ข้อ 2 (10)
- มีการดำเนินงานข้อ 1 , 2 และ 3 (15)
- มีครบทุกข้อ (20)

หลักฐานอ้างอิง

1. โครงการพัฒนานักศึกษาที่สอดคล้องกับผลลัพธ์การเรียนรู้ของหลักสูตร โครงการส่งเสริมความประพฤติ ภาวะเปี่ยม จริยธรรมและความซื่อสัตย์ทางวิชาการ
2. แนวทางการช่วยเหลือนักศึกษา การให้คำปรึกษา
3. แผนการพัฒนานักศึกษาให้มีคุณลักษณะที่สอดคล้องกับอัตลักษณ์บัณฑิต/ค่านิยมของสถาบัน
4. หลักฐานแสดงระบบและกลไกการพัฒนานักศึกษา ครอบคลุมการให้คำปรึกษา การช่วยเหลือนักศึกษา การรับ และจัดการข้อร้องเรียนของนักศึกษา การสนับสนุนให้นักศึกษาประพฤติตามภาวะเปี่ยมและหลักจริยธรรม
5. ผลการดำเนินงานพัฒนานักศึกษาตามแผนที่กำหนด
6. หลักฐานแสดงการปรับปรุงแผนและกระบวนการพัฒนานักศึกษา

ตัวบ่งชี้ที่ 21 ความผูกพันของนักศึกษาและศิษย์เก่า

คำอธิบาย

ความผูกพัน หมายถึง กระบวนการจัดการความสัมพันธ์ระยะยาวของนักศึกษาและศิษย์เก่ากับสถาบัน ที่ทำให้นักศึกษาและศิษย์เก่าเกิดความรู้สึกภาคภูมิใจในสถาบัน และมีส่วนสนับสนุนความเจริญก้าวหน้าและชื่อเสียงของสถาบัน

เกณฑ์การพิจารณา

มีรายงานกระบวนการและแสดงหลักฐานผลการดำเนินงานให้ครอบคลุมประเด็นต่อไปนี้

1. แผนการจัดการความสัมพันธ์ของนักศึกษาและศิษย์เก่ากับสถาบัน
2. ระบบและกลไกการสร้างความสัมพันธ์ของนักศึกษาและศิษย์เก่ากับสถาบัน
3. มีการดำเนินการสร้างความสัมพันธ์ของนักศึกษาและศิษย์เก่ากับสถาบันตามแผน
4. ทบทวนการดำเนินงานในข้อ 1, 2 และ 3 และนำมาปรับปรุงแผนและกระบวนการสร้างความผูกพัน

เกณฑ์การให้คะแนน

- ไม่มีหลักฐานการดำเนินการ (0)
- มีการดำเนินงานข้อ 1 และ 2 (10)
- มีการดำเนินงานข้อ 1, 2 และ 3 (15)
- มีครบทุกข้อ (20)

หลักฐานอ้างอิง

1. แผนการจัดการความสัมพันธ์ของนักศึกษาและศิษย์เก่ากับสถาบัน
2. หลักฐานแสดงระบบและกลไกการสร้างความสัมพันธ์ของนักศึกษาและศิษย์เก่ากับสถาบัน
3. ผลการดำเนินการสร้างความสัมพันธ์ของนักศึกษาและศิษย์เก่ากับสถาบัน
4. หลักฐานแสดงการปรับปรุงแผนและกระบวนการสร้างความผูกพัน

ส่วนที่ 3 มาตรฐานผลลัพธ์

1. ด้านองค์กรและการบริหาร องค์กร

ตัวบ่งชี้ที่ 1 ผลการประเมินการบริหารงานของคณะผู้บริหารด้วยหลักธรรมาภิบาลหรือการดำเนินการตามหลักคุณธรรมและความโปร่งใสของการดำเนินงาน

เกณฑ์การพิจารณา

ผลการประเมินการบริหารงานด้วยหลักธรรมาภิบาลหรือการดำเนินการตามหลักคุณธรรมและ ความโปร่งใสของการดำเนินงานอย่างครบถ้วนทั้ง 10 ประการ

เกณฑ์การให้คะแนน

ใช้คะแนนเฉลี่ยของการประเมินคณะผู้บริหาร (คะแนนเต็ม 5)

หลักฐานอ้างอิง

1. แบบการประเมินการบริหารงานด้วยหลักธรรมาภิบาลของผู้บริหารหรือการดำเนินการตามหลักคุณธรรมและความโปร่งใสของการดำเนินงาน
2. รายงานผลการประเมินการบริหารงานด้วยหลักธรรมาภิบาลของผู้บริหารหรือการดำเนินการตามหลักคุณธรรมและ ความโปร่งใสของการดำเนินงาน

ตัวบ่งชี้ที่ 2 ผลลัพธ์ของความสำเร็จของความร่วมมือกับสถาบันอื่น

คำอธิบาย

ความสำเร็จของความร่วมมือ หมายถึง ผลลัพธ์ที่เกิดจากความร่วมมือตามเป้าหมาย/วัตถุประสงค์ที่ทำให้บรรลุวิสัยทัศน์ และพันธกิจของสถาบัน

เกณฑ์การพิจารณา

ผลลัพธ์ความร่วมมือกับสถาบันอื่น ในด้านการจัดการเรียนการสอน และหรือ การบริการวิชาการ และหรือการวิจัย

เกณฑ์การให้คะแนน

- ไม่มีหลักฐานแสดงผลการดำเนินการ (0)
- มีผลลัพธ์ของความสำเร็จของความร่วมมือระดับชาติหรือนานาชาติ (6)
- มีผลลัพธ์ของความสำเร็จของความร่วมมือระดับชาติและนานาชาติ (10)

หลักฐานอ้างอิง

รายงานผลลัพธ์การดำเนินการความร่วมมือกับสถาบันอื่นที่ผ่านการพิจารณาของคณะกรรมการประจำคณะ

ตัวบ่งชี้ที่ 3 ร้อยละของการดำเนินการที่บรรลุเป้าหมายตามแผนกลยุทธ์/ยุทธศาสตร์

คำอธิบาย

บรรลุเป้าหมาย หมายถึง ผลของการดำเนินการตามโครงการ/กิจกรรมเป็นไปตามเป้าหมายที่กำหนดไว้ในแผนกลยุทธ์/ยุทธศาสตร์

เกณฑ์การพิจารณา

มีการประเมินผลลัพธ์ความสำเร็จของการดำเนินการตามแผนกลยุทธ์/ยุทธศาสตร์

วิธีการคำนวณ

$$\begin{aligned} \text{ร้อยละของการดำเนินการที่บรรลุ} &= \frac{\text{จำนวนโครงการ/กิจกรรมที่มีผล}}{\text{การดำเนินงานเป็นไปตาม}} \times 100 \\ \text{เป้าหมายตามแผนกลยุทธ์/ยุทธศาสตร์} & \frac{\text{เป้าหมายที่กำหนดไว้ในแผน กล}}{\text{ยุทธ์/ยุทธศาสตร์}} \\ & \frac{\text{จำนวนโครงการ/กิจกรรมทั้งหมด}}{\text{ในแต่ละปีงบประมาณ}} \end{aligned}$$

เกณฑ์การให้คะแนน

- ต่ำกว่า ร้อยละ 61 (0)
- ร้อยละ 61 – 70 (1)
- ร้อยละ 71 – 80 (2)
- ร้อยละ 81 – 90 (3)
- ร้อยละ 91 – 100 (5)

หลักฐานอ้างอิง

1. แผนกลยุทธ์ แผนปฏิบัติการประจำปี
2. รายงานผลการดำเนินการตามแผนกลยุทธ์ และแผนปฏิบัติการประจำปี

ตัวบ่งชี้ที่ 4 ร้อยละของการใช้จ่ายตามแผนการจัดสรรงบประมาณ

เกณฑ์การพิจารณา

การประเมินผลการใช้จ่ายตามแผนการจัดสรรงบประมาณที่กำหนดไว้

วิธีการคำนวณ

$$\begin{aligned} \text{ร้อยละของการใช้จ่ายตามแผนการ} &= \frac{\text{จำนวนค่าใช้จ่ายจริง}}{\text{จำนวนเงินที่จัดสรรไว้ใน}} \times 100 \\ \text{จัดสรรงบประมาณ} & \frac{\text{แผนปฏิบัติการประจำปี}}{\text{ปีงบประมาณ}} \end{aligned}$$

เกณฑ์การให้คะแนน

- ต่ำกว่า ร้อยละ 61 (0)
- ร้อยละ 61 – 70 (1)
- ร้อยละ 71 – 80 (2)
- ร้อยละ 81 – 90 (3)
- ร้อยละ 91 – 100 (5)

หลักฐานอ้างอิง

1. แผนการจัดสรรงบประมาณตามพันธกิจและแผนปฏิบัติการประจำปี
2. รายงานการใช้จ่ายงบประมาณตามแผนปฏิบัติการประจำปีที่กำหนดไว้

2. ด้านบุคลากร

ตัวบ่งชี้ที่ 5 อัตราการคงอยู่ของอาจารย์

คำอธิบาย

อัตราการคงอยู่ หมายถึง จำนวนอาจารย์ที่ปฏิบัติงานในสถาบันการศึกษาอย่างต่อเนื่องในแต่ละปีการศึกษา โดยนับตั้งแต่วันเริ่มต้นของแต่ละปีการศึกษาถึงวันสุดท้ายของปีการศึกษา

เกณฑ์การพิจารณา

ข้อมูล 3 ปีย้อนหลัง (การสูญเสียไม่นับรวมการเสียชีวิต หรือการเกษียณอายุ หรือสถาบันประเมินให้ออก/ไม่ต่อสัญญา)

วิธีการคำนวณ

$$\text{อัตราการคงอยู่ของอาจารย์} = \frac{\text{จำนวนอาจารย์เมื่อสิ้นปีการศึกษา}}{\text{จำนวนอาจารย์เมื่อเริ่มต้นปีการศึกษา}} \times 100$$

เกณฑ์การให้คะแนน

- น้อยกว่าร้อยละ 85 (0)
- ร้อยละ 85 – 89.9 (3)
- เท่ากับหรือมากกว่าร้อยละ 90 (5)

หลักฐานอ้างอิง

หลักฐาน/เอกสารแสดงรายชื่ออาจารย์ทุกคน ระยะเวลาในการปฏิบัติงาน ณ สถาบันการศึกษานี้ ในแต่ละปีการศึกษา

ตัวบ่งชี้ที่ 6 อัตราการคงอยู่ของบุคลากรสายสนับสนุน

คำอธิบาย

อัตราการคงอยู่ หมายถึง จำนวนบุคลากรสายสนับสนุนที่ปฏิบัติงานในสถาบันการศึกษาอย่างต่อเนื่องในแต่ละปีการศึกษา โดยนับตั้งแต่วันเริ่มต้นของแต่ละปีการศึกษาถึงวันสุดท้ายของปีการศึกษา

เกณฑ์การพิจารณา

ข้อมูล 3 ปีย้อนหลัง (การสูญเสียไม่นับรวมการเสียชีวิต หรือการเกษียณอายุ หรือสถาบันประเมินให้ออก/ไม่ต่อสัญญา)

วิธีการคำนวณ

$$\text{อัตราการคงอยู่ของบุคลากรสายสนับสนุน} = \frac{\text{จำนวนบุคลากรสายสนับสนุนเมื่อสิ้นปีการศึกษา}}{\text{จำนวนบุคลากรสายสนับสนุนเมื่อเริ่มต้นปีการศึกษา}} \times 100$$

เกณฑ์การให้คะแนน

- น้อยกว่าร้อยละ 85 (0)
- ร้อยละ 85 – 89.9 (3)
- เท่ากับหรือมากกว่าร้อยละ 90 (5)

หลักฐานอ้างอิง

หลักฐาน/เอกสารแสดงรายชื่อบุคลากรสายสนับสนุนทุกคน ระยะเวลาในการปฏิบัติงาน ณ สถาบันการศึกษานี้ ในแต่ละปีการศึกษา

ตัวบ่งชี้ที่ 7 ผลลัพธ์การพัฒนาคุณภาพการจัดการเรียนการสอนของอาจารย์

คำอธิบาย

ผลลัพธ์การพัฒนาคุณภาพการจัดการเรียนการสอนของอาจารย์ ได้แก่ ผลสำเร็จของการส่งเสริมส่งเสริมสมรรถนะและประสิทธิภาพการจัดการเรียนการสอนที่ครอบคลุม 3 องค์ประกอบ ได้แก่

องค์ประกอบที่ 1 องค์ความรู้(Knowledge) ประกอบด้วย 2 มิติ คือ

- 1.1 ความรู้ในศาสตร์สาขาวิชา
- 1.2 ความรู้ในศาสตร์การสอนและการเรียนรู้

องค์ประกอบที่ 2 สมรรถนะ (Competencies) ประกอบด้วย 4 มิติ คือ

- 2.1 ออกแบบและวางแผนการจัดกิจกรรมการเรียนรู้ของผู้เรียนอย่างมีประสิทธิภาพ
- 2.2 ดำเนินกิจกรรมการเรียนรู้ได้อย่างมีประสิทธิภาพ
- 2.3 เสริมสร้างบรรยากาศการเรียนรู้และสนับสนุนการเรียนรู้ของผู้เรียน
- 2.4 วัดและประเมินผลการเรียนรู้ของผู้เรียน พร้อมทั้งสามารถให้ข้อมูลป้อนกลับอย่างสร้างสรรค์

องค์ประกอบที่3 ค่านิยม (Values) ประกอบด้วย 2 มิติ คือ

3.1 คุณค่าในการพัฒนาวิชาชีพอาจารย์และการพัฒนาตนเองอย่างต่อเนื่อง

3.2 ดำรงไว้ซึ่งจรรยาบรรณแห่งวิชาชีพอาจารย์

เกณฑ์การพิจารณา

คุณภาพการจัดการเรียนการสอนในแต่ละองค์ประกอบข้างต้น กำหนดให้มีระดับของคุณภาพของแต่ละองค์ประกอบ จำนวน 4 ระดับ ดังนี้

ระดับที่ 1 เป็นผู้มีความรู้ความเข้าใจในศาสตร์ของตนและประยุกต์ใช้ได้ มีความรู้ความเข้าใจในศาสตร์การเรียนรู้เบื้องต้น สามารถออกแบบกิจกรรม จัดบรรยากาศ ใช้ทรัพยากรและสื่อการเรียนรู้ โดยคำนึงถึงผู้เรียน และ ปัจจัยที่ส่งผลต่อการเรียนรู้ สามารถวัดและประเมินผลการเรียนรู้ของผู้เรียนนำผลประเมินมาใช้ปรับปรุงพัฒนา การจัดการเรียนรู้ พัฒนาตนเองอย่างต่อเนื่อง เปิดใจรับฟังความคิดเห็นจากผู้ที่เกี่ยวข้อง และปฏิบัติตามจรรยาบรรณ วิชาชีพอาจารย์ขององค์กร

ระดับที่ 2 เป็นผู้มีคุณภาพการจัดการเรียนการสอนระดับที่ 1 ที่มีความรู้ลึกในศาสตร์ของตน และติดตาม ความก้าวหน้าของความรู้ในศาสตร์อย่างสม่ำเสมอ มีความรู้ความเข้าใจในศาสตร์การเรียนรู้ สามารถจัดการเรียนรู้ ที่เหมาะสมกับกลุ่มผู้เรียน กำกับดูแลและติดตามผลการเรียนรู้ของผู้เรียนอย่างเป็นระบบ ให้คำปรึกษาชี้แนะแก่เพื่อน อาจารย์ในศาสตร์ได้ และส่งเสริมให้เกิดการปฏิบัติตามจรรยาบรรณวิชาชีพอาจารย์ ภายในองค์กร

ระดับที่ 3 เป็นผู้มีคุณภาพการจัดการเรียนการสอนระดับที่ 2 ที่เชี่ยวชาญในศาสตร์ของตน ศาสตร์การเรียนรู้ และการจัดการเรียนรู้ข้ามศาสตร์ นำผลการวิจัยในชั้นเรียนมาพัฒนาการจัดการเรียนรู้ เป็นพี่เลี้ยงและผู้ชี้แนะในระดับ องค์กรด้านการจัดการเรียนรู้ และนโยบายด้านจรรยาบรรณวิชาชีพอาจารย์

ระดับที่ 4 เป็นผู้มีคุณภาพการจัดการเรียนการสอนระดับที่ 3 ที่เป็นผู้นำในศาสตร์ของตน ศาสตร์การเรียนรู้ และการจัดการเรียนรู้ข้ามศาสตร์ เป็นที่ยอมรับทั้งภายในและภายนอกองค์กร มีส่วนร่วมในการกำหนดนโยบายและ กลยุทธ์ในการพัฒนาองค์กรความรู้ และการจัดการเรียนรู้ในระดับชาติ และนานาชาติ เป็นผู้นำเชิงนโยบายด้าน จรรยาบรรณวิชาชีพอาจารย์

เกณฑ์การให้คะแนน

การประเมินปีการศึกษา 2568 - 2570

- 1) อาจารย์อย่างน้อยร้อยละ 70 มีคุณภาพการจัดการเรียนการสอน ระดับที่ 1 (10)
- 2) มีข้อ 1 และ มีอาจารย์ที่มีคุณภาพการจัดการเรียนการสอน ระดับที่ 2 อย่างน้อยร้อยละ 50 (20)

การประเมินปีการศึกษา 2571 เป็นต้นไป

- 1) อาจารย์ร้อยละ 100 มีคุณภาพการจัดการเรียนการสอน ระดับที่ 1 (7)
- 2) มีอาจารย์ที่มีคุณภาพการจัดการเรียนการสอน ระดับที่ 2 อย่างน้อยร้อยละ 80 (14)
- 3) มีอาจารย์ที่มีคุณภาพการจัดการเรียนการสอน ระดับที่ 3 อย่างน้อยร้อยละ 20 (20)

หลักฐานอ้างอิง

1. หลักฐาน/เอกสารแสดงระบบการประเมินคุณภาพการจัดการเรียนการสอนของอาจารย์
2. รายงานผลการประเมินคุณภาพการจัดการเรียนการสอนของอาจารย์แต่ละคน

3. ด้านการจัดการศึกษา

ตัวบ่งชี้ที่ 8 ผลการประเมินผลลัพธ์การเรียนรู้

คำอธิบาย

การประเมินผลลัพธ์การเรียนรู้ หมายถึง การวัดและประเมินผลลัพธ์การเรียนรู้อย่างเป็นรูปธรรม โดยมีความเชื่อมโยงและสัมพันธ์กัน (Aligned) ในทุกระดับตั้งแต่บทเรียน รายวิชา หลักสูตร

เกณฑ์การพิจารณา

ร้อยละนักศึกษาชั้นปีสุดท้ายที่มีผลลัพธ์การเรียนรู้ครบตามที่กำหนดไว้ในหลักสูตร ประเมินโดยนักศึกษาและอาจารย์ผู้รับผิดชอบหลักสูตรประเมิน (PLOs)

วิธีการคำนวณ

จำนวนนักศึกษาชั้นปีสุดท้ายที่มีผลลัพธ์การเรียนรู้ครบตามที่กำหนดไว้ในหลักสูตร	X100
จำนวนนักศึกษาชั้นปีสุดท้ายทั้งหมด	

เกณฑ์การให้คะแนน

- ผ่านน้อยกว่าร้อยละ 95 (0)
- ผ่านร้อยละ 95 - 99 (5)
- ผ่านร้อยละ 100 (10)

หลักฐานอ้างอิง

1. หลักฐาน/เอกสารแสดงระบบการประเมินผลลัพธ์การเรียนรู้ของนักศึกษา
2. รายงานผลการประเมินผลลัพธ์การเรียนรู้ของนักศึกษาแต่ละคน

ตัวบ่งชี้ที่ 9 ร้อยละของผู้สอบความรู้ขอขึ้นทะเบียนรับใบอนุญาตประกอบวิชาชีพการพยาบาลและการผดุงครรภ์ผ่านในครั้งแรก

คำอธิบาย

ผู้สอบผ่านในครั้งแรก หมายถึง ผู้สำเร็จการศึกษาที่สอบความรู้ขอขึ้นทะเบียนรับใบอนุญาตประกอบวิชาชีพการพยาบาลและการผดุงครรภ์ผ่านในครั้งแรกตามรอบการจัดสอบของสภาการพยาบาลหลังสำเร็จการศึกษา

การนับจำนวนผู้สำเร็จการศึกษาที่เข้าสอบครั้งแรกในปีการศึกษานั้น ให้ยกเว้นกรณี (1) บัณฑิตไม่ประสงค์จะขอรับใบอนุญาตประกอบวิชาชีพการพยาบาลและการผดุงครรภ์ของประเทศไทย (2) ขาดสอบด้วยเหตุสุดวิสัย ให้แสดงหลักฐานเป็นลายลักษณ์อักษรจากสถาบันการศึกษา

เกณฑ์การพิจารณา

ร้อยละของผู้สอบความรู้ขอขึ้นทะเบียนรับใบอนุญาตประกอบวิชาชีพการพยาบาลและการผดุงครรภ์ผ่านในครั้งแรกของจำนวนผู้สำเร็จการศึกษาในปีการศึกษานั้น

วิธีการคำนวณ

$$\begin{array}{l} \text{ร้อยละของผู้สอบผ่านใน} \\ \text{ครั้งแรก} \end{array} = \frac{\text{จำนวนรวมของผู้สอบผ่านในครั้งแรก ย้อนหลัง 3 ปี}}{\text{จำนวนรวมของผู้สำเร็จการศึกษาในปีการศึกษานั้น ย้อนหลัง 3 ปี}} \times 100$$

เกณฑ์การให้คะแนน

ใช้บัญญัติไตรยางศ์เทียบ โดยกำหนดผู้สอบผ่านครั้งแรก ย้อนหลัง 3 ปี

- ต่ำกว่า 60 % (0)
- ร้อยละ 60 ขึ้นไป (10)
- ร้อยละ 70 ขึ้นไป (20)
- ร้อยละ 80 ขึ้นไป (30)
- ร้อยละ 90 ขึ้นไป (40)

หลักฐานอ้างอิง

จำนวนผู้สำเร็จการศึกษาและจำนวนผู้สอบผ่านครั้งแรกในปีการศึกษานั้น (3 ปีย้อนหลัง) ใช้ข้อมูลจากสภาการพยาบาล

ตัวบ่งชี้ที่ 10 ร้อยละของผู้สอบความรู้ขอขึ้นทะเบียนรับใบอนุญาตประกอบวิชาชีพการพยาบาลในปีแรก

คำอธิบาย

ผู้สอบผ่านในปีแรก หมายถึง ผู้สำเร็จการศึกษาที่สอบความรู้ขอขึ้นทะเบียนรับใบอนุญาตประกอบวิชาชีพการพยาบาลและการผดุงครรภ์ผ่านภายในปีแรกที่สำเร็จการศึกษา

การนับจำนวนผู้สำเร็จการศึกษาทั้งหมดในปีแรก ให้ยกเว้นกรณีบัณฑิตไม่ประสงค์จะขอรับใบอนุญาตประกอบวิชาชีพการพยาบาลและการผดุงครรภ์ของประเทศไทย (2) ขาดสอบด้วยเหตุสุดวิสัย โดยแสดงหลักฐานเป็นลายลักษณ์อักษรจากสถาบันการศึกษา

เกณฑ์การพิจารณา

ร้อยละของผู้สอบความรู้ขอขึ้นทะเบียนรับใบอนุญาตประกอบวิชาชีพการพยาบาลและการผดุงครรภ์ผ่านในปีแรกของจำนวนผู้สำเร็จการศึกษาในปีการศึกษานั้น

วิธีการคำนวณ

$$\text{ร้อยละของผู้สอบผ่านในปีแรก} = \frac{\text{จำนวนรวมของผู้สอบผ่านในปีแรก ย้อนหลัง 3 ปี}}{\text{จำนวนรวมของผู้สำเร็จการศึกษาในปีการศึกษานั้นๆ ย้อนหลัง 3 ปี}} \times 100$$

เกณฑ์การให้คะแนน

โดยกำหนดผู้สอบผ่านในปีแรก ย้อนหลัง 3 ปี

- น้อยกว่าร้อยละ 80 (0)
- ร้อยละ 80 ขึ้นไป (2)
- ร้อยละ 85 ขึ้นไป (4)
- ร้อยละ 90 ขึ้นไป (6)
- ร้อยละ 95 ขึ้นไป (8)
- ร้อยละ 100 (10)

หลักฐานอ้างอิง

จำนวนผู้เข้าสอบและจำนวนผู้สอบผ่านในปีแรก (3 ปีย้อนหลัง) ใช้ข้อมูลจากสภาการพยาบาล

ตัวบ่งชี้ที่ 11 หลักสูตรได้รับการรับรองคุณภาพหลักสูตรตามมาตรฐานสากลที่สภาสถาบันอุดมศึกษากำหนด คำอธิบาย

การประกันคุณภาพการศึกษาระดับหลักสูตรมีการดำเนินงานตามระบบการประกันคุณภาพที่มีมาตรฐานเป็นที่ยอมรับของสังคมและประเทศ ที่สภาสถาบันอุดมศึกษากำหนด

เกณฑ์การให้คะแนน

- ไม่มีการดำเนินการ (0)
- มีการดำเนินการประกันคุณภาพการศึกษาภายในระดับหลักสูตรตามที่สภาสถาบันอุดมศึกษากำหนด (5)
- มีการประเมินคุณภาพการศึกษาภายในระดับหลักสูตรตามเกณฑ์มาตรฐานระดับสากลที่ สภาสถาบันอุดมศึกษากำหนดโดยผู้ประเมินภายนอกมหาวิทยาลัยร่วมด้วยและได้ผลการประเมินระดับดีขึ้นไป (10)

หลักฐานอ้างอิง

1. หลักฐาน/เอกสารแสดงระบบประกันคุณภาพหลักสูตร
2. รายงานผลการประเมินคุณภาพระดับหลักสูตร

ตัวบ่งชี้ที่ 12 ผลการประเมินสถานที่และการใช้สิ่งสนับสนุนการเรียนรู้

เกณฑ์การพิจารณา

มีผลการประเมินของอาจารย์และนิสิต/นักศึกษา ดังต่อไปนี้

1. การใช้ห้องปฏิบัติการพยาบาล
2. การเข้าถึงข้อมูลทางอินเทอร์เน็ต
3. อาคาร สถานที่ และสภาพแวดล้อมเอื้อต่อการเรียนรู้ สะอาด สวยงาม ถูกสุขอนามัย ปลอดภัย
4. สิ่งสนับสนุนการเรียนรู้ด้วยตนเองของผู้เรียน
5. การให้บริการในการใช้หนังสือ ตำรา วารสาร ของผู้เรียนและอาจารย์

เกณฑ์การให้คะแนน

- ไม่พบหลักฐาน (0)
- มี 1 ข้อ (1)
- มี 2 ข้อ (2)
- มี 3 ข้อ (3)
- มี 4 ข้อ (4)
- ครบทุกข้อ (5)

หลักฐานอ้างอิง

1. รายงานผลการประเมินของนักศึกษาที่ใช้ห้องปฏิบัติการพยาบาลเพื่อฝึกปฏิบัติการพยาบาลทั้งในและนอกเวลาตามความประสงค์ของตนเอง
2. รายงานผลการประเมินระบบการเข้าถึงข้อมูลทางอินเทอร์เน็ตที่ทันสมัยและมีประสิทธิภาพ
3. รายงานผลการประเมินสถานที่ และสิ่งแวดล้อมเอื้อต่อการเรียนรู้ ปลอดภัย และพัฒนาคุณภาพชีวิต (healthy workplace) ของนิสิต/นักศึกษา
4. รายงานผลการประเมินสิ่งสนับสนุนการเรียนรู้เพื่อการเรียนรู้ด้วยตนเองของผู้เรียน
5. รายงานผลการประเมินการให้บริการในการใช้วารสาร หนังสือ ตำรา ของผู้เรียนและอาจารย์

4. ด้านการวิจัยและนวัตกรรมและผลผลิตทางวิชาการ

ตัวบ่งชี้ที่ 13 ผลงานวิจัยและผลงานวิชาการที่ตีพิมพ์เผยแพร่ต่ออาจารย์ประจำทั้งหมด

ผลงานวิจัย หมายถึง บทความวิจัยทางการพยาบาลที่ตีพิมพ์ในวารสารระดับชาติที่อยู่ในฐานข้อมูล TCI หรือวารสารวิชาการที่ยอมรับโดยสำนักงานปลัดกระทรวงการอุดมศึกษา วิทยาศาสตร์ วิจัยและนวัตกรรม ให้เป็นวารสารระดับชาติ และมีชื่อปรากฏในบัญชีรายชื่อที่เผยแพร่หรือวารสารนานาชาติที่ปรากฏในฐานข้อมูลสากล เช่น ฐานข้อมูล ISI, CINAHL, Scopus หรือวารสารวิชาการที่ยอมรับโดยสำนักงานปลัดกระทรวงการอุดมศึกษา วิทยาศาสตร์ วิจัยและนวัตกรรม ให้เป็นวารสารระดับนานาชาติและมีชื่อปรากฏในบัญชีรายชื่อที่เผยแพร่

ผลงานวิชาการ หมายถึง บทความวิชาการ ตำรา หรือหนังสือการพยาบาล ที่ผ่านกระบวนการกลั่นกรอง และได้รับการรับรองคุณภาพแล้ว ตามเกณฑ์ของการขอตำแหน่งทางวิชาการ

อาจารย์ประจำทั้งหมด หมายถึง อาจารย์พยาบาลประจำทั้งหมดของสถาบันการศึกษา

เกณฑ์การพิจารณา

จำนวนผลงานทางวิชาการ ที่ตีพิมพ์เผยแพร่โดยอาจารย์ในสถาบันนั้น ๆ อย่างน้อยร้อยละ 30 ตามเกณฑ์ของสำนักงานปลัดกระทรวงการอุดมศึกษา วิทยาศาสตร์ วิจัยและนวัตกรรม สายวิทยาศาสตร์สุขภาพ เฉลี่ย 3 ปี ย้อนหลัง

ค่าน้ำหนัก คะแนนของ ผลงาน	ระดับคุณภาพงานวิจัย/ผลงานวิชาการ
0.20	- บทความวิจัยหรือบทความวิชาการฉบับสมบูรณ์ที่ตีพิมพ์ในรายงานสืบเนื่องจากการประชุมวิชาการระดับชาติ
0.40	- บทความวิจัยหรือบทความวิชาการฉบับสมบูรณ์ที่ตีพิมพ์ในรายงานสืบเนื่องจากการประชุมวิชาการ (Proceeding) ระดับนานาชาติ - ผลงานที่ได้รับการจดอนุสิทธิบัตร
0.60	- บทความวิจัยหรือบทความวิชาการฉบับสมบูรณ์ที่ตีพิมพ์ในวารสารวิชาการที่ปรากฏในฐานข้อมูล TCI กลุ่มที่ 2
0.80	- บทความวิจัยหรือบทความวิชาการฉบับสมบูรณ์ที่ตีพิมพ์ในวารสารวิชาการที่ปรากฏในฐานข้อมูล TCI กลุ่มที่ 1
1.00	- บทความวิจัยหรือบทความวิชาการฉบับสมบูรณ์ที่ตีพิมพ์ในวารสารวิชาการระดับนานาชาติที่ปรากฏในฐานข้อมูลระดับนานาชาติตามประกาศ ก.พ.อ. หรือระเบียบคณะกรรมการการอุดมศึกษา ว่าด้วยหลักเกณฑ์การพิจารณาวารสารทางวิชาการสำหรับการเผยแพร่ผลงานทางวิชาการ - ผลงานที่ได้รับการจดสิทธิบัตร - ผลงานวิชาการที่ใช้สังคมที่ได้รับการประเมินผ่านเกณฑ์การขอตำแหน่งทางวิชาการแล้ว - ผลงานวิจัยที่หน่วยงานหรือองค์กรระดับชาติว่าจ้างให้ดำเนินการ - ตำราหรือหนังสือหรืองานแปลที่ได้รับการประเมินผ่านเกณฑ์การขอตำแหน่งทางวิชาการแล้ว - ตำราหรือหนังสือหรืองานแปลที่ผ่านการพิจารณาตามหลักเกณฑ์การประเมินตำแหน่งทางวิชาการแต่ไม่ได้นำมารับการประเมินตำแหน่งทางวิชาการ

วิธีการคำนวณ

$$\text{ร้อยละของผลงานทางวิชาการ} = \frac{\text{ผลรวมถ่วงน้ำหนักของบทความวิจัยและผลงานวิชาการที่ตีพิมพ์เผยแพร่ (ปี 1 + ปี 2 + ปี 3)}}{\text{จำนวนอาจารย์ประจำทั้งหมด (ปี 1 + ปี 2 + ปี 3)}} \times 100$$

เกณฑ์การให้คะแนน

ใช้บัญญัติไตรยางศ์เทียบโดยกำหนดผลงานวิจัยและผลงานวิชาการที่ตีพิมพ์เผยแพร่ที่คำนวณจากระดับคุณภาพงานวิจัย ร้อยละ 30 เท่ากับ 25 คะแนน

$$\text{คะแนนที่ได้} = \frac{\text{ร้อยละของผลงานทางวิชาการ}}{30} \times 25$$

หลักฐานอ้างอิง

- 1) วารสารหรือรายงานสืบเนื่องจากการประชุมวิชาการที่ตีพิมพ์ผลงานวิจัยและผลงานวิชาการ กรณีที่เป็นรายงานสืบเนื่องจากการประชุมวิชาการ ให้แสดงเอกสารหรือหลักฐานว่าการเผยแพร่ผลงานวิจัยในที่ประชุมวิชาการระดับชาติ/นานาชาตินั้น ๆ เป็นไปตามหลักเกณฑ์ที่นับได้
- 2) รายชื่ออาจารย์ประจำทั้งหมดย้อนหลัง 3 ปี (ปีปฏิทิน)
- 3) ตัวอย่างการแสดงผลงานการประชุมวิชาการ ซึ่งมีการเผยแพร่ผลงานวิจัยในรายงานสืบเนื่องจากการประชุมวิชาการ

ชื่องานประชุมวิชาการระดับชาติ	รายชื่อสถาบันเจ้าภาพพร้อมหลักฐาน แสดงการเป็น เจ้าภาพร่วม	รายชื่อคณะกรรมการจัดประชุม/กองบรรณาธิการสาขาพยาบาลศาสตร์		รายชื่อผู้ประเมินบทความในสาขาพยาบาลศาสตร์ ¹	จำนวนบทความสาขาพยาบาลศาสตร์ที่นำเสนอ	
		ภายในสถาบันเจ้าภาพ	ภายนอกสถาบันเจ้าภาพ ¹		จากหน่วยงานภายใน	จากหน่วยงานภายนอก ¹

¹ ให้ระบุชื่อสถาบันด้วย

ชื่องานประชุมวิชาการระดับนานาชาติ	รายชื่อสถาบันเจ้าภาพพร้อมหลักฐานแสดงการเป็นเจ้าภาพร่วม	รายชื่อคณะกรรมการจัดประชุม/กองบรรณาธิการสาขาพยาบาลศาสตร์		รายชื่อผู้ประเมินบทความในสาขาพยาบาลศาสตร์ ²	จำนวนบทความสาขาพยาบาลศาสตร์ที่นำเสนอ	
		ภายในประเทศ	ต่างประเทศ ²		จากภายในประเทศ	จากต่างประเทศ ²

² ให้ระบุชื่อสถาบันและประเทศด้วย

หมายเหตุ

- 1) ผลงานวิจัยควรสอดคล้องกับนโยบายและวิสัยทัศน์ของสถาบัน ตลอดจนความเชี่ยวชาญ/สาขาวิชาของอาจารย์
- 2) ให้นำผลงานวิจัยเพื่อรับปริญญาของนิสิต/นักศึกษาที่อาจารย์มีชื่อเป็นหัวหน้านักวิจัยหรือนักวิจัยร่วม ในฐานะอาจารย์ที่ปรึกษาวิทยานิพนธ์ของนิสิต/นักศึกษาและได้รับการตีพิมพ์
- 3) อาจขอดูหลักฐานรายงานวิจัยฉบับสมบูรณ์ ในกรณีที่ข้อมูลไม่ชัดเจนเช่น ความซ้ำซ้อนของผลงาน เป็นต้น

4) การเผยแพร่ผลงานวิจัยในที่ประชุมวิชาการระดับชาติ หมายถึง การนำเสนอบทความวิจัยในที่ประชุมวิชาการ และบทความฉบับสมบูรณ์ (full paper) ได้รับการตีพิมพ์ในรายงานสืบเนื่องจากการประชุม (proceedings) โดยมีกองบรรณาธิการจัดทำรายงานการประชุมหรือคณะกรรมการจัดประชุม ประกอบด้วยศาสตราจารย์ หรือผู้ทรงคุณวุฒิระดับปริญญาเอก หรือผู้ทรงคุณวุฒิตี่มีผลงานเป็นที่ยอมรับในสาขาวิชานั้น ๆ

จากนอกสถาบันเจ้าภาพ อย่างน้อยร้อยละ 25 โดยต้องมีผู้ประเมินบทความที่เป็นผู้เชี่ยวชาญในสาขานั้นด้วย และมีบทความที่มาจากหน่วยงานภายนอกสถาบันอย่างน้อย 3 หน่วยงาน และรวมกันแล้วไม่น้อยกว่าร้อยละ 25

5) การเผยแพร่ผลงานวิจัยใน**ที่ประชุมวิชาการระดับนานาชาติ** หมายถึง การนำเสนอบทความวิจัยในที่ประชุมวิชาการ และบทความฉบับสมบูรณ์ (full paper) ได้รับการตีพิมพ์ในรายงานสืบเนื่องจากการประชุม (Proceedings) โดยมีกองบรรณาธิการจัดทำรายงานฯ หรือคณะกรรมการจัดประชุม ประกอบด้วยศาสตราจารย์ หรือผู้ทรงคุณวุฒิระดับปริญญาเอกหรือผู้ทรงคุณวุฒิที่มีผลงานเป็นที่ยอมรับในสาขาวิชานั้น ๆ จากต่างประเทศอย่างน้อยร้อยละ 25 และมีผู้ประเมินบทความที่เป็นผู้เชี่ยวชาญในสาขานั้น และมีบทความที่มาจากต่างประเทศอย่างน้อย 3 ประเทศ และรวมกันแล้วไม่น้อยกว่าร้อยละ 25

6) Proceeding หมายถึง หนังสือประมวลบทความในการประชุมวิชาการที่เป็นฉบับเต็มของการประชุมวิชาการระดับชาติหรือระดับนานาชาติ โดยต้องระบุคณะกรรมการที่ทำหน้าที่คัดสรรกลั่นกรองก่อนการเผยแพร่ หนังสือประมวลบทความในการประชุมวิชาการนี้อาจอยู่ในรูปแบบหนังสือหรือสื่ออิเล็กทรอนิกส์ และอาจเผยแพร่ก่อนหรือหลังการประชุมก็ได้ ทั้งนี้คณะกรรมการหรือคณะกรรมการคัดเลือกผลงานก่อนการเผยแพร่จะต้องเป็นผู้ทรงคุณวุฒิซึ่งอยู่ในวงวิชาการสาขาวิชานั้น หรือสาขาวิชาที่เกี่ยวข้องจากหลาย ๆ สถาบัน

ตัวบ่งชี้ที่ 14 ผลลัพธ์การผลิตตำรา/หนังสือ

คำอธิบาย

ตำรา หมายถึง ผลงานวิชาการที่ใช้สำหรับการเรียนการสอนทั้งวิชา หรือเป็นส่วนหนึ่งของวิชา ซึ่งเกิดจากการนำข้อค้นพบจากทฤษฎีจากงานวิจัยของตนเอง หรือความรู้ที่ได้จากการค้นคว้าศึกษา มาวิเคราะห์สังเคราะห์รวบรวมและเรียบเรียง โดยมีโมทัศน์ที่ผู้เขียนกำหนดให้เป็นแกนกลาง ซึ่งสัมพันธ์กับโมทัศน์ย่อยอื่นอย่างเป็นระบบ มีเอกภาพ สัมพันธภาพ และสอดคล้องตามหลักการเขียนที่ดี ใช้ภาษาที่เป็นมาตรฐานทางวิชาการ และให้ความรู้ใหม่ อันเป็นความรู้สำคัญที่มีผลให้เกิดความเปลี่ยนแปลงต่อวงการวิชานั้น ๆ เนื้อหาสาระของตำราต้องมีความทันสมัย เป็นรูปเล่มที่ประกอบด้วย คำนำ สารบัญ เนื้อเรื่อง การอธิบายหรือการวิเคราะห์ การสรุป การอ้างอิง บรรณานุกรม และดัชนีค้นคว้า ทั้งนี้ควรมีการอ้างอิงแหล่งข้อมูลที่ทันสมัยและครบถ้วนสมบูรณ์ การอธิบายสาระสำคัญมีความชัดเจน โดยอาจใช้ข้อมูล แผนภาพ ตัวอย่าง หรือกรณีศึกษา ประกอบจนผู้อ่านสามารถทำความเข้าใจในสาระสำคัญนั้นได้โดยเบ็ดเสร็จ

หนังสือ หมายถึง ผลงานวิชาการที่เกิดจากการค้นคว้าศึกษาความรู้ในเรื่องใดเรื่องหนึ่งอย่างรอบด้าน และลึกซึ้ง มีการวิเคราะห์ สังเคราะห์และเรียบเรียงอย่างเป็นระบบ ประกอบด้วยมโนทัศน์หลัก ที่เป็นแกนกลาง และมีมโนทัศน์ย่อยที่สัมพันธ์กัน มีความละเอียดลึกซึ้ง ใช้ภาษาที่เป็นมาตรฐานทางวิชาการ ให้ทัศนะของผู้เขียนที่สร้างเสริมปัญญาความคิดและสร้างความแข็งแกร่งทางวิชาการให้แก่สาขาวิชานั้น ๆ หรือสาขาวิชาที่เกี่ยวข้อง

เนื้อหาของหนังสือไม่จำเป็นต้องสอดคล้องหรือเป็นไปตามข้อกำหนดของหลักสูตรหรือของวิชาใดวิชาหนึ่ง ในหลักสูตรและไม่จำเป็นต้องนำไปใช้ประกอบการเรียนการสอนในวิชาใดวิชาหนึ่ง เนื้อหาสาระของหนังสือต้องมีความทันสมัย เป็นรูปเล่มที่ประกอบด้วย คำนำ สารบัญ เนื้อเรื่อง การวิเคราะห์ การสรุป การอ้างอิง

บรรณานุกรม และดัชนีค้นคว้า ที่ทันสมัยและครบถ้วนสมบูรณ์ โดยอาจมีข้อมูล แผนภาพ ตัวอย่าง หรือกรณีศึกษา ประกอบด้วยก็ได้ ตามรูปแบบอย่างใดอย่างหนึ่งต่อไปนี้ ๑. เป็นงานที่นักวิชาการเขียนทั้งเล่ม (authored book) คือเอกสารที่ผู้เขียนเรียบเรียง ขึ้นทั้งเล่มอย่างมีเอกภาพ มีรากฐานทางวิชาการที่มั่นคง และให้ทัศนะของผู้เขียนที่ สร้าง เสริมปัญญา ความคิด และสร้างความแข็งแกร่งทางวิชาการ ๒. เป็นงานวิชาการบางบทหรือส่วนหนึ่งใน หนังสือที่มีผู้เขียนหลายคน (book chapter) โดยจะต้องมีความเป็นเอกภาพของเนื้อหาวิชาการ ซึ่งผู้อ่านสามารถ ทำความเข้าใจ ในสาระสำคัญนั้นได้โดยเบ็ดเสร็จในแต่ละบท และเป็นงานศึกษาค้นคว้าอย่างมีระบบ มีการ วิเคราะห์และสังเคราะห์ข้อมูลด้วยวิธีวิทยาอันเป็นที่ยอมรับจนได้ข้อสรุปที่ทำให้เกิด ความก้าวหน้าทางวิชาการ หรือนำไปประยุกต์ใช้ได้ กรณีที่ในแต่ละบทมีผู้เขียนหลายคน จะต้องระบุบทบาทหน้าที่ของแต่ละคนอย่างชัดเจน จำนวนบทที่จะนำมาแทนหนังสือ ๑ เล่ม ต้องมีจำนวนอย่างน้อย ๕ บท และมีจำนวนหน้ารวมกันแล้วไม่น้อยกว่า ๘๐ หน้า โดยเนื้อหาสาระของบทในหนังสือทั้ง ๕ บท จะต้องไม่ซ้ำซ้อนกัน

ผู้ทรงคุณวุฒิที่ทำหน้าที่ประเมินผลงานทางวิชาการและจริยธรรมและจรรยาบรรณทางวิชาการ ใน สาขาวิชานั้น ๆ ซึ่งมีองค์ประกอบ ดังนี้ (๑) ประธานกรรมการ (๒) กรรมการผู้ทรงคุณวุฒิ จำนวนสามถึงห้าคน การแต่งตั้งกรรมการผู้ทรงคุณวุฒิเพื่อทำหน้าที่ประเมินผลงานทางวิชาการ และจริยธรรมและจรรยาบรรณทาง วิชาการ ต้องคัดสรรจากบัญชีรายชื่อผู้ทรงคุณวุฒิที่ ก.พ.อ. กำหนด สำหรับสาขาวิชาที่เสนอขอ หรือมีความรู้ ความเชี่ยวชาญเกี่ยวข้องกับสาขาวิชาและผลงานที่เสนอขอ โดยต้องไม่ใช่บุคลากรและไม่เคยเป็นบุคลากรใน สังกัดสถาบันอุดมศึกษานั้น ๆ รวมทั้งมีตำแหน่งทางวิชาการไม่ต่ำกว่าตำแหน่งที่เสนอขอ

เกณฑ์การพิจารณา

จำนวนตำรา/หนังสือที่ตีพิมพ์เผยแพร่โดยอาจารย์ในสถาบันนั้น ๆ เฉลี่ย 3 ปีย้อนหลัง โดยกำหนดคุณภาพของ ตำรา/หนังสือ ดังนี้

ตำรา/หนังสือที่มีคุณภาพผ่านตามหลักเกณฑ์การขอตำแหน่งทางวิชาการ แต่ไม่ได้นำมาขอรับการประเมิน ตำแหน่งทางวิชาการ **หรือ**

ตำรา/หนังสือที่มีคุณภาพผ่านตามหลักเกณฑ์การขอตำแหน่งทางวิชาการ และเป็นส่วนหนึ่งที่ทำให้ได้รับ ตำแหน่งทางวิชาการตามที่กำหนด

เกณฑ์การให้คะแนน

- 1 สาขา (2)
- 2 สาขา (4)
- 3 สาขา (6)

-64-

- 4 สาขา (8)
- 5 สาขา (10)

หลักฐานอ้างอิง

1. หนังสือ/ตำราทางการพยาบาลที่ผลิตโดยอาจารย์ของสถาบันการศึกษาภายในรอบ 5 ปี

2. เอกสาร/หลักฐานการประเมินคุณภาพของตำรา/หนังสือทางการพยาบาล

ตัวบ่งชี้ที่ 15 จำนวนทรัพย์สินทางปัญญา

เกณฑ์การพิจารณา

มีผลงานวิชาการของสถาบันการศึกษา/อาจารย์ประจำที่ได้รับการจดทะเบียน ลิขสิทธิ์ และ อนุสิทธิบัตร ภายใน 5 ปี ย้อนหลัง

เกณฑ์การให้คะแนน

- ไม่มีชิ้นงาน (0)
- มีผลงานที่มีลิขสิทธิ์ (5)
- มีผลงานที่มีอนุสิทธิบัตร (10)

หลักฐานอ้างอิง

เอกสาร/ใบอนุญาตการจดทะเบียนลิขสิทธิ์ และอนุสิทธิบัตร

5. ด้านการบริการวิชาการ/วิชาชีพและสังคม

ตัวบ่งชี้ที่ 16 ผลลัพธ์ของโครงการบริการวิชาการที่เป็นประโยชน์ต่อชุมชนและสังคม

การดำเนินงานด้านการบริการวิชาการแก่สังคมทุกโครงการต้องมีการประเมินผลลัพธ์ของโครงการและแผนงาน เพื่อนำข้อมูลมาใช้ในการวางแผนการดำเนินงานในปีต่อไป

เกณฑ์การให้คะแนน

- ไม่มีหลักฐานการดำเนินงาน (0)
- ผลลัพธ์บรรลุวัตถุประสงค์และเป้าหมายของโครงการ(10)
- ผลลัพธ์ตอบสนองความต้องการของชุมชนและส่งผลให้ชุมชนเข้มแข็ง (20)

หลักฐานอ้างอิง

รายงานการดำเนินโครงการบริการวิชาการและประโยชน์ที่เกิดขึ้นต่อชุมชน สังคม

ตัวบ่งชี้ที่ 17 ร้อยละของอาจารย์พยาบาลประจำที่ปฏิบัติการพยาบาลในสาขาวิชาที่รับผิดชอบ

คำอธิบาย

อาจารย์พยาบาลประจำที่ปฏิบัติการพยาบาล หมายถึง อาจารย์พยาบาลของสถาบันการศึกษาที่รับผิดชอบในการสอนรายวิชาการพยาบาลและวิชาการรักษาโรคเบื้องต้น

ทั้งนี้ไม่นับรวมอาจารย์ประจำที่มีตำแหน่งเป็นผู้บริหารตามที่สภาสถาบันอุดมศึกษากำหนด

เกณฑ์การพิจารณา

ร้อยละของอาจารย์พยาบาลประจำที่ปฏิบัติการพยาบาลในสาขาวิชาที่รับผิดชอบ อย่างน้อย 80 ชั่วโมง/ปี การศึกษา ย้อนหลัง 3 ปี

วิธีการคำนวณ

$$\text{ร้อยละของอาจารย์พยาบาลประจำที่ปฏิบัติการพยาบาลย้อนหลัง 3 ปี} = \frac{\text{จำนวนรวมของอาจารย์พยาบาลประจำที่ปฏิบัติการพยาบาลย้อนหลัง 3 ปี}}{\text{จำนวนรวมของอาจารย์พยาบาลประจำทั้งหมดย้อนหลัง 3 ปี}} \times 100$$

เกณฑ์การให้คะแนน

- น้อยกว่าร้อยละ 60 (0)
- ร้อยละ 60 - 69 (5)
- ร้อยละ 70 - 79 (10)
- ร้อยละ 80 - 89 (15)
- ร้อยละ 90 ขึ้นไป (20)

หลักฐานอ้างอิง

1. ประมวลรายวิชาการพยาบาลและวิชาการรักษาโรคเบื้องต้นที่ระบุชื่ออาจารย์ผู้สอนทั้งภาคทฤษฎีและปฏิบัติ
2. หลักฐานแสดงการปฏิบัติการพยาบาลในบทบาทของผู้มีความเชี่ยวชาญเฉพาะทางของอาจารย์พยาบาลที่สอนวิชาการพยาบาล และวิชาการรักษาโรคเบื้องต้น โดยมีผู้บริหารสูงสุดลงนามรับรอง

6. ด้านการทำนุบำรุงศิลปะและวัฒนธรรม

ตัวบ่งชี้ที่ 18 ผลลัพธ์ของการนำศิลปวัฒนธรรม/ ภูมิปัญญาไทยบูรณาการกับพันธกิจขององค์กรและส่งผลสู่สภาพ

เกณฑ์การพิจารณา

มีการบูรณาการศิลปวัฒนธรรม/ ภูมิปัญญาไทยกับพันธกิจอื่นของสถาบันการศึกษา

เกณฑ์การให้คะแนน

- ไม่พบหลักฐานการบูรณาการ (0)
- การบูรณาการกับการเรียนการสอนในรายวิชาที่เกี่ยวข้อง (5)

- การบูรณาการกับการเรียนการสอนในรายวิชาที่เกี่ยวข้องและการวิจัยหรือการบริการวิชาการ (10)
- การบูรณาการกับการเรียนการสอนในรายวิชาที่เกี่ยวข้องและการวิจัยและการบริการวิชาการ (15)

หลักฐานอ้างอิง

- 1) รายชื่อผู้รับผิดชอบการทำงานบำรุงศิลปะและวัฒนธรรมและ/หรือภูมิปัญญาไทย
- 2) เอกสารที่แสดงแผนด้านการทำงานบำรุงศิลปะและวัฒนธรรมและ/หรือภูมิปัญญาไทย ซึ่งกำหนดตัวบ่งชี้วัดความสำเร็จตามวัตถุประสงค์ของแผน โดยระบุงบประมาณทั้งภายในและ/หรือภายนอกที่ได้รับ
- 3) เอกสารที่แสดงการบูรณาการการทำงานบำรุงศิลปะและวัฒนธรรมกับพันธกิจอื่นๆ

7. ด้านนักศึกษา/นิสิต/ศิษย์เก่า

ตัวบ่งชี้ที่ 19 ร้อยละของบัณฑิตที่มีอัตลักษณ์/คุณลักษณะพิเศษตามที่สถาบันกำหนด

เกณฑ์การพิจารณา

ร้อยละของบัณฑิตที่มีอัตลักษณ์/คุณลักษณะพิเศษตามที่สถาบันกำหนดต่อจำนวนบัณฑิตทั้งหมดโดยการประเมินจากผู้ใช้บัณฑิต ภายหลังจากสำเร็จการศึกษา 1 ปี

วิธีการคำนวณ

จำนวนบัณฑิตที่มีคุณลักษณะที่พึงประสงค์ครบตามที่กำหนดไว้ในหลักสูตร	X100
จำนวนบัณฑิตทั้งหมดในปีการศึกษานั้น	

เกณฑ์การให้คะแนน

ใช้บัญญัติไตรยางศ์เทียบโดยกำหนดร้อยละของบัณฑิตที่มีอัตลักษณ์/คุณลักษณะพิเศษตามที่สถาบันกำหนดต่อจำนวนบัณฑิตทั้งหมด ที่มีค่าคะแนนเฉลี่ยตั้งแต่ 3.51 ขึ้นไป ในระบบ 5 คะแนน ร้อยละ 100 เท่ากับ 10 คะแนน

หลักฐานอ้างอิง

1. แผนการพัฒนาคุณลักษณะบัณฑิตที่พึงประสงค์ที่ระบุเป้าหมายและตัวชี้วัดความสำเร็จ
2. ผลการประเมินอัตลักษณ์/คุณลักษณะที่พึงประสงค์ของบัณฑิตโดยผู้ใช้บัณฑิต

ตัวบ่งชี้ที่ 20 การทำคุณประโยชน์ต่อสถาบันของศิษย์เก่า

คำอธิบาย

การทำคุณประโยชน์ต่อสถาบันของศิษย์เก่า หมายถึง การช่วยเหลือสถาบันการศึกษาของศิษย์เก่าในลักษณะที่เป็นประโยชน์ เพื่อให้บรรลุพันธกิจของสถาบัน

เกณฑ์การพิจารณา

การพิจารณาผลงานย้อนหลัง 3 ปี

- 1) ศิษย์เก่ามีส่วนร่วมในการดำเนินกิจกรรมด้านการพัฒนาวิชาการ/วิชาชีพของสถาบัน
- 2) มีแผนงานสร้างความสัมพันธ์กับศิษย์เก่าและดำเนินการตามแผน
- 3) มีการจัดตั้งชมรม/สมาคมศิษย์เก่าของสถาบันการศึกษา

เกณฑ์การให้คะแนน

- ไม่มีการดำเนินการ
- มี ข้อ 1 (3)
- มี ข้อ 1 และ 2 (6)
- มีครบทุกข้อ (10)

หลักฐานอ้างอิง

1. ฐานข้อมูลศิษย์เก่า หรือ เอกสารหลักฐานการจัดตั้งสมาคม/ชมรมศิษย์เก่า
2. โครงการวิชาการที่เป็นความร่วมมือของสถาบันศึกษากับศิษย์เก่า